

дования и поставщики производственных услуг наукоемкого характера, а также территорий, обеспечивающих переработку и получение продукции с повышенной добавленной стоимостью.

## **1.2. Основные тенденции и особенности социально-экономического развития регионов Восточной Сибири**

Восточная Сибирь рассматривается как объект стратегического планирования, который объединяет четыре субъекта Российской Федерации – Красноярский край, Иркутскую область, Республику Тыва и Республику Хакасия – характеризующихся значительным потенциалом внутренней интеграции.

В настоящее время Восточная Сибирь представлена в Общероссийском классификаторе экономических регионов РФ (ОКЭР 024-95) в качестве одного из 12 экономических районов, которые являются элементом исторического наследия системы экономического районирования СССР и не имеют четкого статуса объекта стратегического планирования в современной системе управления РФ. Авторы полагают, что такое положение является временным, и рассматривают Восточную Сибирь как макрорегион, роль которого в структуре общей федеральной программы развития и реализации инвестиционных проектов, ориентированных на экспорт и внутренние взаимосвязи, будет возрастать. В дальнейшем целесообразно интегрированное развитие регионов Восточной Сибири совместно с другими восточными регионами страны в привязке к структурам управления пространственным развитием Сибири, Дальнего Востока, Арктики и России в целом.

Анализ динамики отраслевой структуры валовой добавленной стоимости (ВДС) регионов Восточной Сибири за период 2005–2023 гг., показал (табл. 1.4), что существенных изменений в основном составе отраслей специализации макрорегиона не произошло. Традиционно к ним относятся: добыча полезных ископаемых; обрабатывающие производства, связанные с первичной переработкой минерального и древесного сырья (металлургия, добыча золота и других благородных металлов, нефтепереработка, производство химических веществ и материалов, обработка древесины); электроэнергетика.

Таблица 1.4

**Отраслевая структура ВРП регионов Восточной Сибири и РФ  
в 2005 и 2023 гг. (в текущих ценах), % к итогу**

Наименование разделов ОКВЭД-2	Регионы Восточной Сибири		РФ	
	2005	2023	2005	2023
А – Сельское хозяйство, лесное хозяйство, охота, рыболовство	6,3	2,6	5,5	3,7
В – Добыча полезных ископаемых	4,1	24,4	12,8	14,0
С – Обрабатывающие производства	37,7	19,8	18,5	15,9
Д – Обеспечение электроэнергией, газом и паром, кондиционирование Е – Водоснабжение, водоотведение, отходы, уничтожение загрязнений	5,0	4,3	3,8	2,8
F – Строительство	4,9	8,3	5,7	5,7
G – Оптовая и розничная торговля, ремонт автомобилей и мотоциклов	10,0	6,9	21,8	14,2
Н – Транспортировка и хранение J – Информатизация и связь	13,9	8,6	10,6	11,2
I – Гостиницы и общепит	0,8	0,7	0,9	1,0
К – Финансовая и страховая деятельность	0,1	0,2	1,1	0,6
L – Операции с недвижимостью	4,7	6,6	9,0	10,7
М – Профессиональная и научно-техническая деятельность N – Административная деятельность О – Государственное управление, военная безопасность, социальное обеспечение	3,5	9,8	2,9	12,4
Прочие (P+Q+R+S+T)	9,0	7,9	7,4	7,8

*Примечание:* группировка разделов ОКВЭД в 2005 г. приведена к условно сопоставимому виду с ОКВЭД-2.

*Источник:* составлено по данным Росстата. URL: <http://ssl.rosstat.gov.ru>

Но возросла значимость некоторых отраслей (см. табл. 1.4). Так, в макрорегионе значительно увеличилась доля добычи полезных ископаемых с 4,1% в 2005 г. до 24,4% в 2023 г. Это было связано с ростом добычи нефти и газа в Красноярском крае и в Иркутской области, угля – в Республике Хакасия. За счет активной реализации инвестиционных проектов возросла доля

строительства. Доля обрабатывающих производств, напротив, снизилась – с 37,7% в 2005 г. до 19,8% в 2023 г. Это объясняется более медленными темпами роста первичной переработки сырья по сравнению с ростом добычи углеводородов. Несмотря на снижение, первичная переработка сырья в регионах Восточной Сибири сохраняет высокий удельный вес в структуре валового регионального продукта (ВРП) и остается одной из главных отраслей специализации экономики макрорегиона.

По нашим оценкам, удельный вес энергосырьевого сектора<sup>1</sup> в экономике Восточной Сибири почти в 2 раза превышает среднероссийский уровень (соответственно, 43,4 и 23,9% ВРП в 2023 г.) (рис. 1.1). Макрорегион обеспечивает значимую долю общероссийских объемов производства: металлов платиновой группы (99%); алюминия (92); никелевого концентрата (85); гидроэнергии (57); меди (48); золота (46); лесоматериалов (33); угля (22%).

Динамика экономического развития регионов Восточной Сибири в 2005–2024 гг. характеризовалась достаточно противоречивыми тенденциями: с одной стороны, развитие экономики макрорегиона шло ускоренными темпами, с другой стороны, темпы роста с 2005 по 2024 год постоянно снижались (табл. 1.5).

Общее за период 2005–2024 гг. превышение темпов роста основных индикаторов экономики регионов Восточной Сибири по сравнению со среднероссийскими показателями составило: по инвестициям в основной капитал – почти 2,1 раза, по объемам промышленного производства – 1,3 раза; при этом наблюдается отставание по темпам роста ВРП (за период 2005–2023 гг.) на 2,4 п.п. (см. табл. 1.5).

Тенденция снижения темпов экономического роста имела неравномерный характер (см. табл. 1.5): темпы роста ВРП и отгруженной продукции промышленности последовательно снижались в 2011–2016 гг. и в 2017–2022 гг., а в 2017–2022 гг. и 2023 г. (2023–2024 гг.) оказались ниже среднероссийских. Темпы роста инвестиций в основной капитал, снизившись в 2011–2017 гг. до 121,5%, возросли в 2017–2022 гг. до 151,6% и сохранили преимущество по отношению к соответствующему показателю РФ (130,6%), однако в 2023–2024 гг. вновь существенно снизились и были ниже среднероссийских (соответственно, 108,2% – Восточная Сибирь и 117,9% – РФ).

---

<sup>1</sup> Состав энергосырьевого сектора отражен в главе 3.



#### Регионы Восточной Сибири



#### Российская Федерация

Рис. 1.1. Сравнение отраслевой структуры ВРП регионов Восточной Сибири и РФ (2023 г.)

Источник: составлено авторами по данным Росстата (<https://rosstat.gov.ru>)

**Динамика основных показателей  
развития экономики регионов Восточной Сибири (ВС) и РФ  
в 2005–2024 гг., % за период**

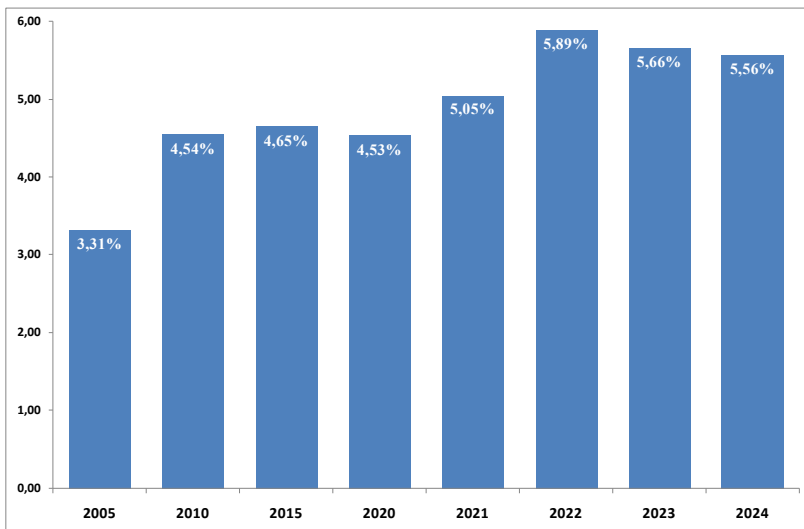
Показатели		2005– 2010	2011– 2016	2017– 2022	2023– 2024	В целом за период 2005–2024
Индексы физическо- го объема ВРП	ВС	131,1	119,1	107,0	100,2*	167,4**
	РФ	128,9	112,3	112,0	104,7*	169,8**
Индексы физическо- го объема промышленного производ- ства***	ВС	141,4	135,0	107,6	101,6	208,7
	РФ	115,0	113,1	116,3	109,1	165,0
Индексы физическо- го объема инвестиций в основной капита- л	ВС	273,2	121,5	151,6	108,2	544,8
	РФ	162,0	105,4	130,6	117,9	262,8

*Примечание:* \*2023 г., \*\*2005–2023 гг.; \*\*\*Агрегированный индекс производства по видам деятельности: В «Добыча полезных ископаемых», С «Обрабатывающие производства», Д «Производство и распределение электроэнергии, газа и воды» в 2005–2014 гг. и В «Добыча полезных ископаемых», С «Обрабатывающие производства», Д «Обеспечение электроэнергией, газом и паром, кондиционирование воздуха», Е «Водоснабжение, водоотведение, сбор и утилизация отходов, уничтожение загрязнений» в 2015–2022 гг.

*Источник:* составлено по данным Росстата. URL: <http://ssl.rosstat.gov.ru>

Экономика регионов Восточной Сибири характеризуется ускоренным ростом инвестиций в основной капитал: удельный вес макрорегиона в общем объеме инвестиций страны вырос в 2005–2024 гг. на 2,25 п.п. – с 3,31% в 2005 г. до 5,89% в 2022 г. и 5,56% в 2024 г. (рис. 1.2).

Подавляющая часть всех инвестиций Восточной Сибири приходится на два региона – Иркутскую область и Красноярский край (94% от суммарного объема инвестиций за 2005–2024 гг.), при этом Иркутская область в 2022 г. (впервые в современной истории) потеснила с первого места неизменного лидера макрорегиона по объему инвестиций в основной капитал Красноярский край.



*Рис. 1.2.* Изменение доли регионов Восточной Сибири в общем объеме инвестиций в основной капитал РФ за 2005–2024 гг., % от общего объема инвестиций в основной капитал в действующих ценах соответствующих лет

*Источник:* составлено по данным Росстата. URL: <http://ssl.rosstat.gov.ru>

Физический объем инвестиций в основной капитал вырос в Иркутской области за период 2011–2024 гг. в 2,7 раза, это пятый результат в стране среди субъектов РФ. (Выше были темпы роста инвестиций только в Чукотском автономном округе – 8,5 раза, в Амурской области – 4,6 раза, в Москве – 4,1 раза и в Мурманской области – 2,9 раза). Десятку регионов-лидеров по темпам роста инвестиций в 2011–2024 гг. замыкала Республика Тыва (рост в 2,1 раза). В Красноярском крае динамика инвестиций в основной капитал была неустойчивой, общий рост за рассматриваемый период в Красноярском крае был несколько выше среднероссийского уровня: соответственно, 1,7 раза (24-е место среди регионов РФ) и 1,6 раза. В Республике Хакасия объем инвестиций остался практически на уровне 2010 г.: рост в 1,01 раза, 62-е место среди регионов РФ (рис. 1.3).

Несмотря на достаточно высокие показатели роста инвестиций в основной капитал и рост инвестиционной активности регионов Восточной Сибири, динамика инвестиций является неустойчивой, сохраняются нерешенными многочисленные проблемы:

- недостаточный уровень развития производственной инфраструктуры (электроэнергия, тепло, дороги);
- невысокое качество предлагаемых инвесторам инвестиционных проектов;
- диспропорции отраслевой и территориальной структуры инвестиций;
- зависимость от иностранных инвестиций и внешнеэкономических отношений с недружественными зарубежными странами, и др.

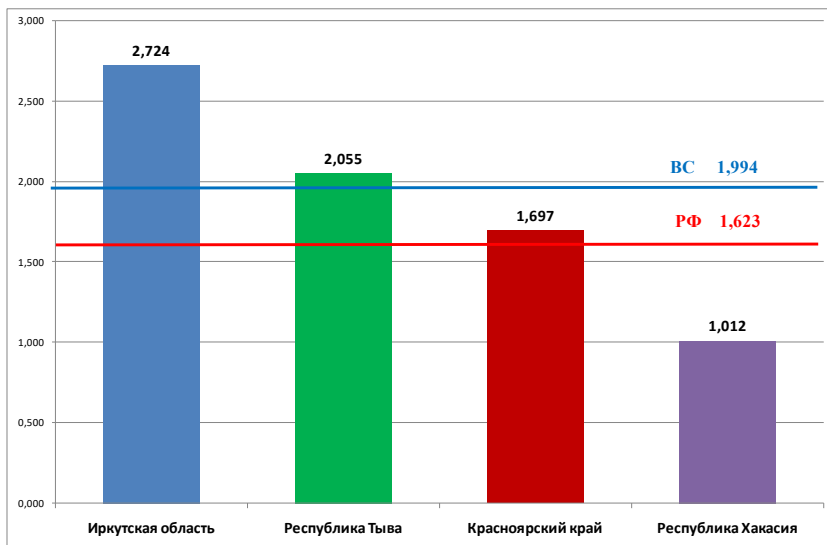


Рис. 1.3. Рост инвестиций в основной капитал в регионах Восточной Сибири в 2011–2024 гг.

Источник: составлено по данным Росстата. URL: <http://ssl.rosstat.gov.ru>

Реализация ряда крупных инвестиционных проектов позволила получить определенные экономические эффекты и результаты. Однако проекты, как правило, не интегрированы между собой, что привело к созданию разрозненных промышленных и локальных инфраструктурных объектов, которые ориентированы преимущественно на экспорт сырья и не обеспечивают комплексное социально-экономическое развитие соответствующих территорий и зон влияния [Семькина, 2013].

Соотношение среднедушевой бюджетной обеспеченности регионов Восточной Сибири со среднероссийским уровнем (РФ=100%) в 2005–2024 гг. менялось в интервале от -3,6% (2005 г.) до +18,8% (2021 г.). В 2024 г. это соотношение составило -3,1% (соответственно, 163,3 тыс.руб./чел. в Восточной Сибири и 168,5 тыс.руб./чел. в РФ). Ярко выраженной тенденции изменения этого показателя не наблюдается, периоды повышения сменяются периодами снижения, оставаясь в пределах указанного выше коридора [-3,6; +18,8%] и среднего значения +4,6% (рис. 1.4).

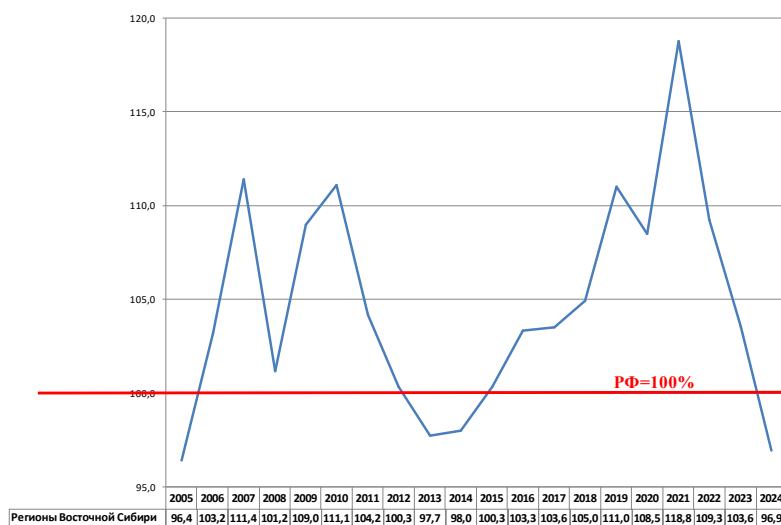


Рис. 1.4. Соотношение среднедушевой бюджетной обеспеченности регионов Восточной Сибири со среднероссийским уровнем в 2005–2024 гг. (РФ=100)

Источник: составлено по данным Росстата. URL: <http://ssl.rosstat.gov.ru>

Достаточно существенные изменения в уровне бюджетной обеспеченности происходят среди регионов Восточной Сибири. Традиционно самые высокие показатели имеет Красноярский край. Уровень среднедушевой обеспеченности в этом регионе в 2006–2008 гг. превышал средний уровень регионов Восточной Сибири на 26–30%. Однако в последующие периоды – это превышение снизилось до 11–16%, в отдельные годы – до 6–8%. В то

же время в лидеры среди регионов Восточной Сибири вышла Республика Тыва, которая в 2012–2014 гг., в 2020, 2022 и 2024 гг. превосходила уровень бюджетной обеспеченности Красноярского края. Иркутская область и, особенно, Республика Хакасия существенно уступают по уровню бюджетной обеспеченности Красноярскому краю и Республике Тыва (рис. 1.5).

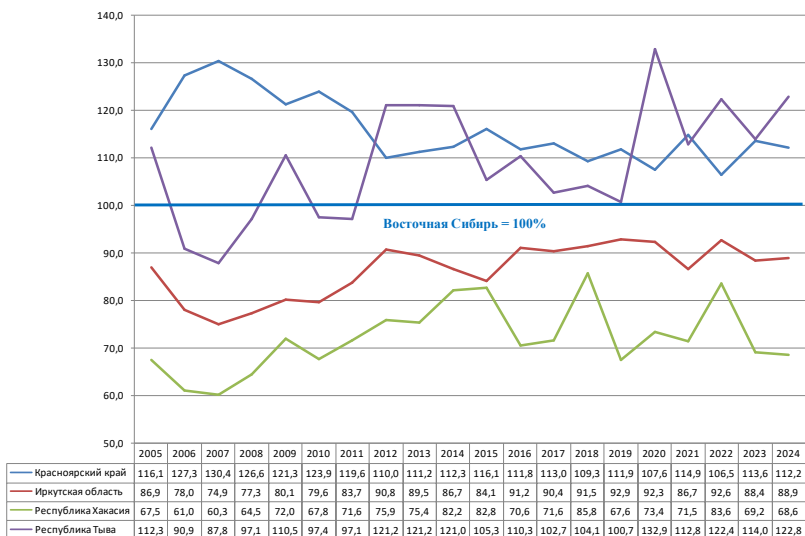


Рис. 1.5. Соотношение региональных уровней бюджетной обеспеченности со средним уровнем по Восточной Сибири в 2005–2024 гг.

Источник: составлено по данным Росстата. URL: <http://ssl.rosstat.gov.ru>

Рост бюджетных доходов в Республике Тыва обусловлен значительными безвозмездными поступлениями (дотациями, субвенциями, субсидиями) из федерального бюджета. В 2024 г. размер таких поступлений в консолидированный бюджет Республики Тыва составил 152,8 тыс.руб. на 1 человека, по сравнению с 12,6 тыс.руб. в бюджет Красноярского края, 16,4 тыс.руб. в бюджет Иркутской области и 32,9 тыс.руб. в бюджет Республики Хакасия.

Доля безвозмездных поступлений в общей сумме доходов консолидированного бюджета субъектов РФ Восточной Сибири находилась в 2005–2024 гг. (2024 г.) в интервале, %:

Республика Тыва	74–84 (76,1)
Красноярский край	7–33 (6,9)
Иркутская область	9–27 (11,3)
Республика Хакасия	19–45 (29,3)

Республика Тыва входит в группу самых дотационных регионов-субъектов РФ (наряду с Камчатским краем, республиками Дагестан, Ингушетия и Чечня), в бюджете которых доля дотаций из федерального бюджета в течение последних двух из трех последних отчетных лет превышала 40% объема собственных доходов консолидированного бюджета.

Республика Хакасия входит в большую группу российских регионов-субъектов РФ (36 регионов), в бюджете которых доля дотаций из федерального бюджета в течение двух из трех последних отчетных финансовых лет превышала 10% объема собственных доходов консолидированного бюджета.

Красноярский край и Иркутская область относятся к группе регионов-доноров федерального бюджета (23 региона) и не являются получателями дотаций на выравнивание бюджетной обеспеченности<sup>1</sup>.

Восточно-Сибирский макрорегион является самодостаточным в финансовом отношении, однако межбюджетные и междуравневые финансовые потоки имеют сложный характер и отличаются значительной неустойчивостью.

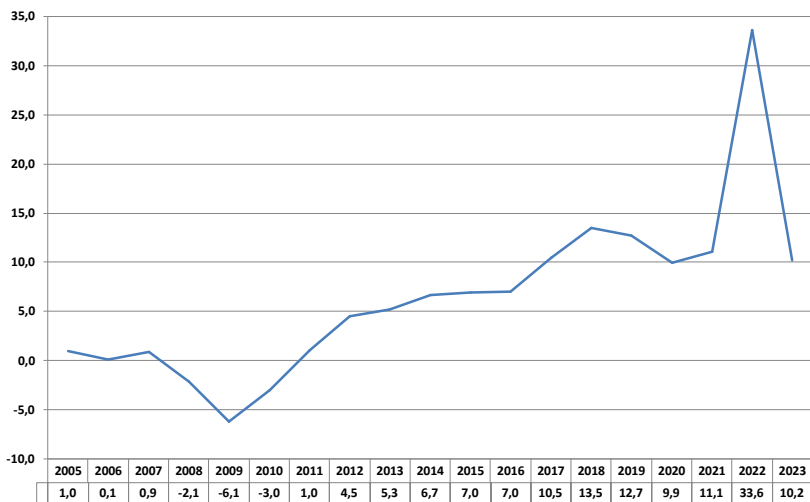
Макрорегион имеет положительный денежный поток во взаимоотношениях с федеральным бюджетом (разница налоговых и неналоговых поступлений из макрорегиона в федеральный бюджет и суммы безвозмездных поступлений в консолидированные бюджеты регионов). Величина этого показателя стабилизировалась (в основном за счет роста налоговых и неналоговых перечислений в федеральный бюджет) после 2012 г.<sup>2</sup> и составляет от 5 до 14% ВРП (рис. 1.6).

Анализ показывает, что динамика развития экономики в Восточно-Сибирском макрорегионе в последние годы была положительной, но совокупные и частные индексы развития человеческого потенциала здесь были заметно ниже среднероссийских показателей.

---

<sup>1</sup> Группы субъектов Российской Федерации по доле межбюджетных трансфертов. – URL: <https://www.iminfin.ru/areas-of-analysis/rejtingi/gruppa-sub-ektov-po-dole-dotatsij?territory=04000000> (дата обращения: 14.08.2024).

<sup>2</sup> В 2005–2012 гг. чистый денежный поток регионов Восточной Сибири не превышал 5%, а в отдельные годы (2008–2010 гг.) был даже отрицательным.



*Рис. 1.6.* Динамика чистого денежного потока из Восточно-Сибирского макрорегиона в федеральный бюджет в 2005–2023 гг., % от ВРП

*Источник:* составлено по данным Росстата. URL: <http://ssl.rosstat.gov.ru>

*Примечание.* Резкий скачок показателя в 2022 г. обусловлен одновременным увеличением налоговых выплат Иркутской области в федеральный бюджет в связи с пуском газопровода Ковыкта-Чаянда-Китай и возможностью реализовать накопленные в газовых шапках запасы попутного газа.

Макрорегион характеризуется значительными масштабами бедности. Так, в 2023 г. доля населения с денежными доходами ниже порога бедности изменялась здесь от 12,7% (Красноярский край) до 23,5% (Республика Тыва) и был в 1,5–2,5 раза выше, чем в среднем в РФ (8,5%) (рис. 1.7).

Среднемесячные душевые денежные доходы населения регионов Восточной Сибири были в 2023 г. на 16% ниже среднероссийского уровня и в 1,6 раза ниже, чем в Центральном федеральном округе: 44,7 тыс.руб., 53,1 тыс.руб. и 71,3 тыс.руб. соответственно (рис. 1.8).

Более низкий уровень денежных доходов характерен даже для экономических лидеров макрорегиона – Красноярского края и Иркутской области (рис. 1.9).

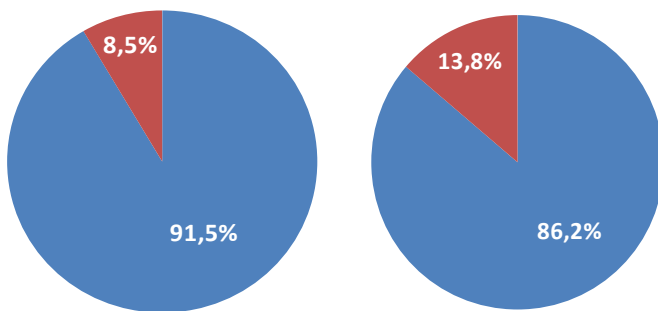


Рис. 1.7. Доля населения с денежными доходами ниже порога бедности в РФ и Восточной Сибири в 2023 г.

Источник: составлено по данным Росстата. URL: <http://ssl.rosstat.gov.ru>

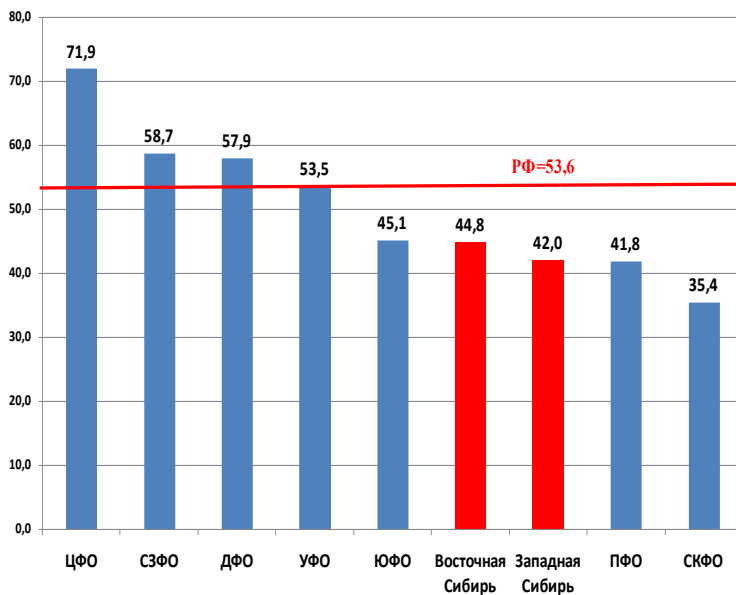


Рис. 1.8. Соотношение среднедушевых денежных доходов населения в 2023 г., тыс.руб./чел. в мес.

Источник: составлено по данным Росстата. URL: <http://ssl.rosstat.gov.ru>

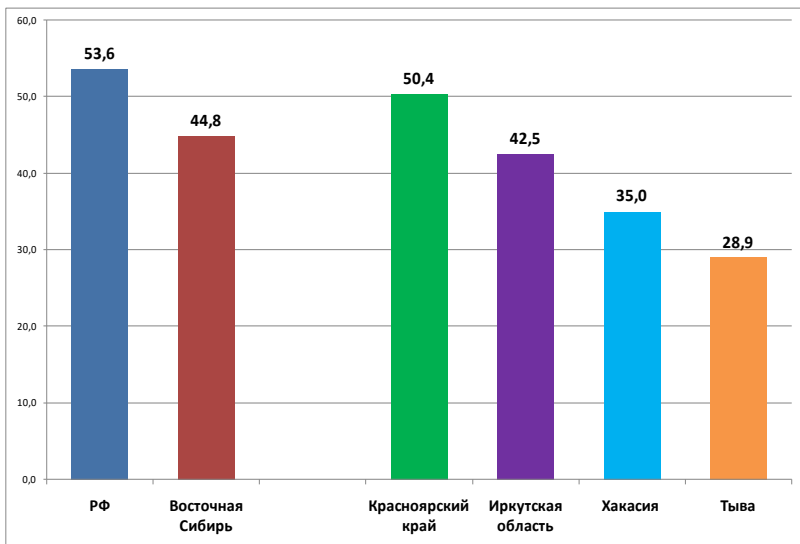


Рис. 1.9. Среднедушевые денежные доходы населения в 2023 г. в РФ, Восточной Сибири и субъектах РФ, входящих в ее состав, тыс.руб./чел. в мес.

Источник: составлено по данным Росстата. URL: <http://ssl.rosstat.gov.ru>

Доходы ниже минимального потребительского бюджета не могут обеспечить воспроизводство и развитие человеческого потенциала, а также способствовать формированию среднего класса и развитию малого и среднего предпринимательства в макрорегионе.

Социальная сфера макрорегиона характеризуется отставанием жилищного строительства, низким качеством жилищных условий и среды проживания (рис. 1.10–1.13). Кроме этого, отмечается высокая загрязненность окружающей среды в Красноярском крае и Иркутской области [Государственный доклад..., 2024].

Для большей части субъектов Восточно-Сибирского макрорегиона характерны низкие показатели обеспеченности централизованным водопроводом, центральным горячим водоснабжением и отоплением и сетевым газом.

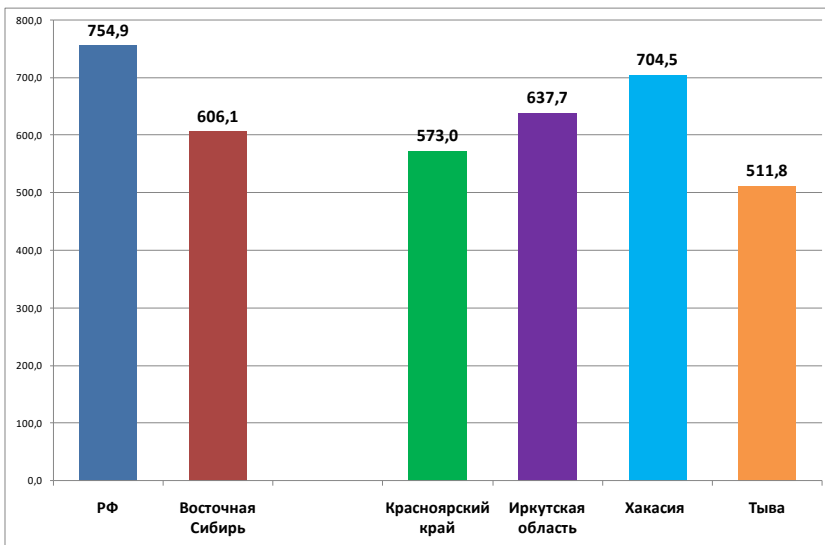


Рис. 1.10. Годовой ввод жилья в расчете на 1000 жителей в 2023 г., кв.м

Источник: Росстат (<https://rosstat.gov.ru>)

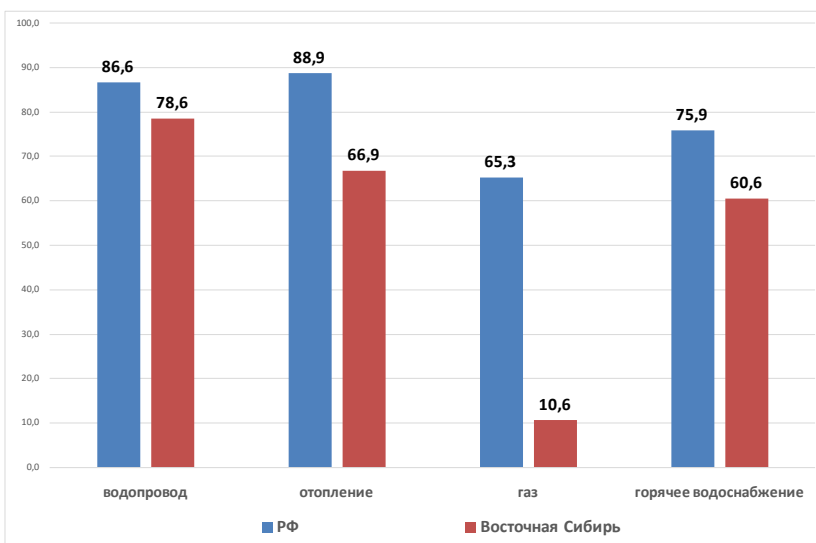


Рис. 1.11. Уровень благоустройства жилого фонда на конец 2023 г., %

Источник: Росстат (<https://rosstat.gov.ru>)

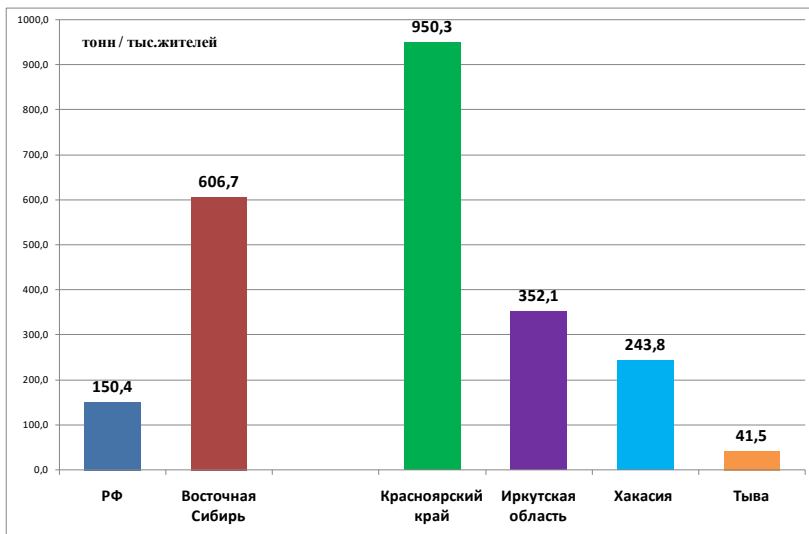


Рис. 1.12. Среднедушевые выбросы загрязняющих веществ в атмосферный воздух в 2023 г.

Источник: [Государственный доклад..., 2024].

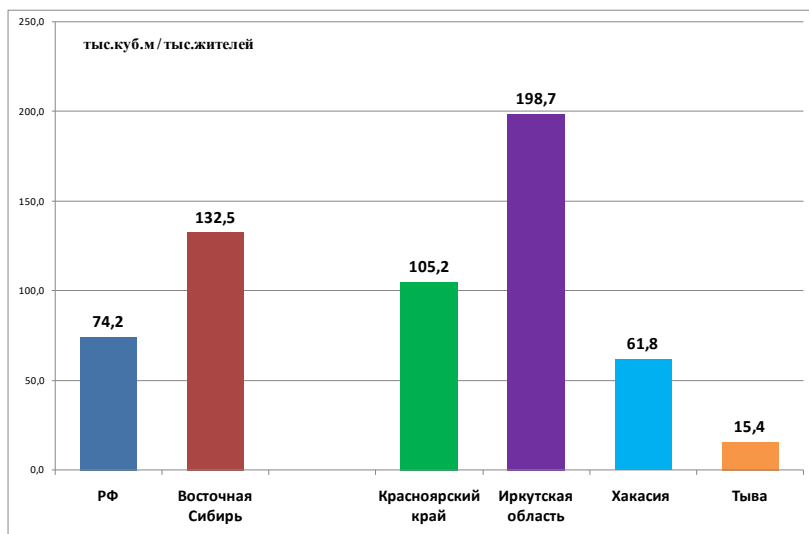


Рис. 1.13. Среднедушевые сбросы неочищенных сточных вод в 2023 г.

Источник: [Государственный доклад..., 2024].

Низкие доходы и проблемы с качеством жизни провоцируют демографические трудности и депопуляцию населения (рис. 1.14–1.17).

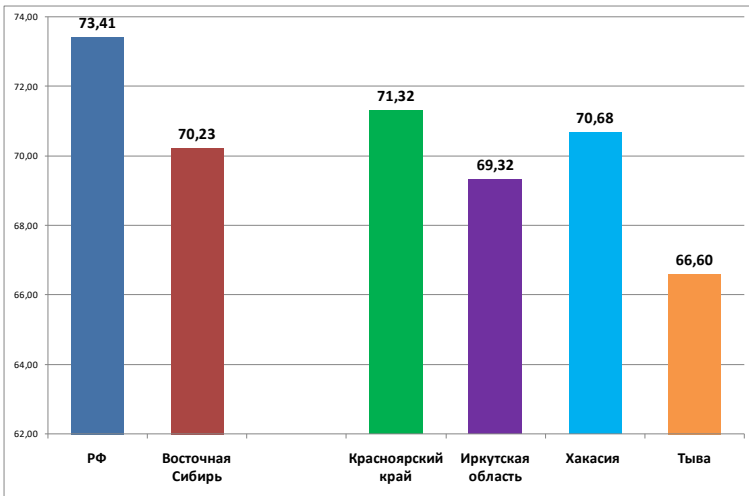


Рис. 1.14. Ожидаемая продолжительность жизни при рождении в 2023 г., лет  
Источник: Росстат (<https://rosstat.gov.ru>).

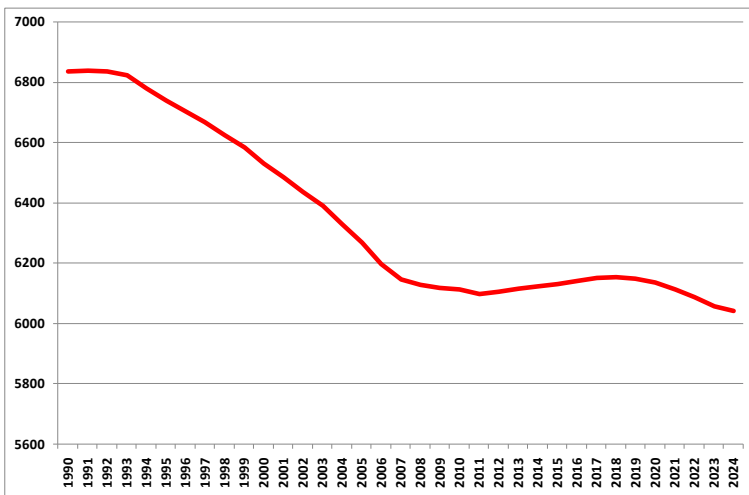


Рис. 1.15. Динамика численности населения  
Восточно-Сибирского макрорегиона, тыс. чел.

Источник: Росстат (<https://rosstat.gov.ru>).

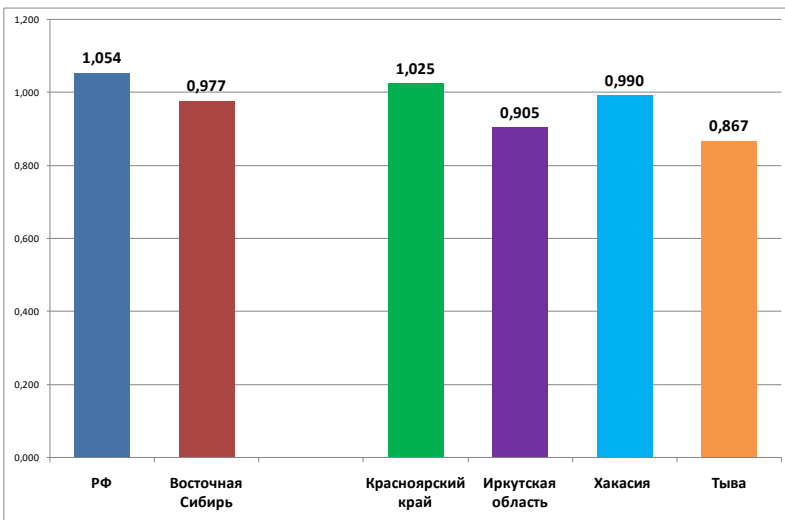


Рис. 1.16. Коэффициент миграции в 2023 г.  
(отношение числа прибывших к числу выбывших)

Источник: Росстат (<https://rosstat.gov.ru>).

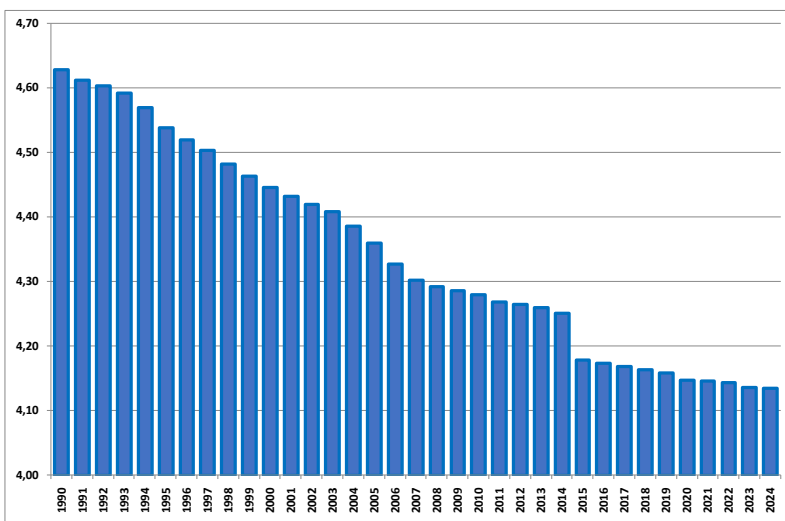


Рис. 1.17. Изменение доли Восточно-Сибирского макрорегиона  
в численности населения РФ

Источник: Росстат (<https://rosstat.gov.ru>).

Суровые природно-климатические условия Восточной Сибири, удаленность от центральных регионов страны, мест рекреации и отдыха требуют значительно больших затрат на воспроизводство рабочей силы, чем в Европейской части России. Неслучайно поэтому все регионы Восточной Сибири (включая самые благополучные) имеют более низкие показатели долголетия, здесь расположены зоны экстремально высокой смертности. В Тыве в 2023 г. ожидаемая продолжительность жизни была самой низкой в России – 66,6 лет.

Основными причинами высокой смертности населения являются: низкий уровень жизни, неблагоприятные природно-климатические условия, сложная экологическая ситуация, низкая социальная и территориальная доступность качественных медицинских услуг и зон отдыха.

Неблагоприятные условия жизни в сочетании с суровыми природно-климатическими условиями усиливают миграционные настроения жителей Восточной Сибири. Анализ показывает более высокую долю потенциальных мигрантов среди высокообеспеченных и высокообразованных групп населения, а также среди молодежи.

В последнее десятилетие численность постоянного населения Восточной Сибири стабилизировалась примерно на одном уровне, однако продолжается относительное снижение доли макрорегиона в общей численности населения РФ. Депопуляция территории Восточной Сибири, которая характеризуется и без того крайне низкой плотностью населения, создает риски и ограничения для развития макрорегиона.

В целом, исходя из существующей политики и имеющихся (достигнутых) результатов можно сделать вывод, что процесс формирования эффективной устойчивой долговременной стратегии развития Восточной Сибири далек от своего завершения. Появление на федеральном, региональном, ведомственном и корпоративном уровнях разнообразных «стратегических» документов и программ, связанных с движением на Восток и развитием регионов Сибири, наряду с результатами, существенным образом отличающимися от ожиданий, говорит о том, что оптимального и согласованного подхода к их реальному развитию пока что не найдено.

В итоге, несмотря на предпринимаемые усилия, динамика основных показателей экономического развития регионов Восточной Сибири остается нестабильной и характеризуется более низкими уровнями по сравнению с регионами Европейской части РФ и Урала.

### **1.3. Роль межрегионального взаимодействия регионов Западной и Восточной Сибири в ускоренном развитии Сибирского федерального округа**

Обеспечение устойчивого развития экономики России невозможно без ускоренного освоения ее восточных территорий, и прежде всего Сибири.

Значительное количество проведенных исследований, в первую очередь учеными Института экономики и организации промышленного производства СО РАН (В.А. Крюковым, В.В. Кулешовым, В.Е. Селиверстовым, В.И. Суловым и др.), показывают высокую значимость и влияние этой территории на развитие страны в целом. Так, по утверждению В.В. Кулешова и В.Е. Селиверстова, «Сибирь приобретает важнейшую роль как центральное звено в треугольнике взаимодействий Запада, Востока и Юга Евразии, как макрорегион с уникальными природными ресурсами и с сильным научно-инновационным потенциалом. То есть, Сибирь приобретает функции важнейшего пространственного резерва России и “ядра” новой конфигурации евразийских экономических и научно-технических взаимодействий РФ» [Кулешов, Селиверстов, 2023, с. 1491].

Учеными доказано, что на протяжении многих лет ускорение или замедление темпов развития Сибири напрямую влияет на показатели социально-экономического развития Российской Федерации [Крюков и др., 2020; Новый импульс..., 2022].

Оставляя за рамками данной работы дискуссию о границах Сибири, остановимся на анализе проблем и перспективных направлениях развития территории Сибирского федерального округа, который охватывает основную часть Сибири и представлен регионами ее Западной и Восточной частей.