

УДК 332.1+338.2
ББК 65.05+ 65.2/4
Э40

DOI 10.36264/978-5-89665-390-5-2024-025-174

Ответственные редакторы:

д-р экон. наук *А.О. Баранов*
чл.-корр. РАН *А.А. Широв*

Э40 **Экономическая политика России в межотраслевом и пространственном измерении:** материалы VI Всероссийской научно-практической конференции ИНИП РАН и ИЭОПП СО РАН (Россия, г. Томск, 21–22 марта 2024 г.). Т. 6 / отв. ред. А.О. Баранов, А.А. Широв. – Новосибирск: Изд-во ИЭОПП СО РАН, 2024. – 174 с.

ISBN 978-5-89665-390-5

В книге представлены материалы VI совместной конференции ИЭОПП СО РАН и ИНИП РАН по межотраслевому и региональному анализу и прогнозированию, которая состоялась в г. Томск 21–22 марта 2024 г. В них представлен макроструктурный, отраслевой и пространственный подходы к обоснованию экономической политики в современных российских условиях.

Книга рассчитана на макроэкономистов, работников государственных органов власти, региональных властей и бизнеса, преподавателей, аспирантов, а также на читателей, интересующихся современными проблемами социально-экономического развития России.

Работа выполнена по плану НИР ИЭОПП СО РАН, проект 5.6.6.4. (0260–2021–0008) «Методы и модели обоснования стратегии развития экономики России в условиях меняющейся макроэкономической реальности»

УДК 332.1+338.2
ББК 65.05+ 65.2/4

ISBN 978-5-89665-390-5

© ИЭОПП СО РАН, 2024
© Коллектив авторов, 2024

5. Нефедова Т.Г., Трейвиш А.И. Поляризация и сжатие освоенных пространств в Центре России: тренды, проблемы, возможные решения // Демографическое обозрение. 2020. Т. 7. № 2. С. 31–53.

6. Кузнецова О.В. Развитие муниципальной проблематики в государственной пространственной политике России // Региональные исследования. – 2022. – № 2. – С. 16–24.

7. Институциональные основы новой стратегии пространственного развития российской экономики / отв. ред. Е.М. Бухвальд, А.В. Виленский. – М.: ИЭ РАН, 2023. – 40 с.

8. Кузнецова О.В. Научно-технологические приоритеты в федеральной политике пространственного развития в России // Федерализм. – 2022. – Т. 27. – № 4. С. 5–20.

9. Россия 2035: к новому качеству национальной экономики. Научный доклад ИНИП РАН / под ред. члена-корр. РАН А.А. Широва. – М.: Артис Принт, 2024. – 264 с.

10. Дружинин А.Г., Кузнецова О.В. Южный вектор в пространственном развитии постсоветской России // Федерализм. – 2023. – Т. 28. – № 2. С. 5–26.

11. Дружинин А. Г. Пролонгация «москвоцентричности» российского пространства: pro et contra // Полис. – 2018. – № 5. – С. 29–42.

Буфетова А.Н.

МЕТОДЫ АНАЛИЗА ДИНАМИКИ РАСПРЕДЕЛЕНИЯ В ИССЛЕДОВАНИИ НЕОДНОРОДНОСТИ ПРОСТРАНСТВЕННОГО РАЗВИТИЯ РФ¹

Огромная территория России, разнообразие условий жизни и экономической деятельности предопределяют неравномерность распределения экономической активности в пространстве, которая оказывается весьма устойчивой. Вместе с тем важны не только оценки масштаба, но и характер неоднородности, для исследования которого сформулирован подход к анализу пространственной неоднородности, использующий методы, основанные на теории марковских случайных процессов с дискретным временем

¹ Работа выполнена по плану НИР ИЭОПП СО РАН проект «Инструменты, технологии и результаты анализа, моделирования и прогнозирования пространственного развития социально-экономической системы России и ее отдельных территорий» №121040100262-7.

и непрерывным пространством состояний [1]. Согласно ему, характер неоднородности описывается плотностью распределения рассматриваемых региональных показателей. Для получения ее оценки с использованием непараметрической адаптивной процедуры ядерного оценивания плотности выполняется оценка совместной плотности вероятностей $g(x, y)$, где x и y – значения исследуемого показателя в начальный и конечный моменты рассматриваемого периода, а оценки плотности распределения показателя в начальный ($f_t(x)$) и конечный ($f_{t+\tau}(y)$) моменты времени определяются численным интегрированием $g(x, y)$:

$$f_t(x) = \int_{-\infty}^{\infty} g(x, y) dy, \text{ и } f_{t+\tau}(y) = \int_{-\infty}^{\infty} g(x, y) dx.$$

Нередко, если рассматривается относительно короткий период времени, или показатель отличается инертностью, тенденция изменения плотности проявляется нечетко. Для ее уточнения выполняется экстраполяционный прогноз – оценивается стационарная, равновесная, то есть неизменная плотность распределения показателей, которая сформируется в долгосрочной перспективе, если предположить, что показатель каждого из рассматриваемых регионов будет изменяться точно так, как он менялся в рассмотренном периоде. Эта плотность называется финальной или эргодической. Она характеризует тренд текущих изменений распределения. Ее оценка строится на основе оценки стохастического (марковского) ядра – условной плотности вероятности $g_\tau(y|x)$, т.е. плотности распределения величины в момент $t+\tau$, если в момент времени t величина принимала значение x :

$$g_\tau(y|x) = \frac{g(x, y)}{f_t(x)}.$$

Оценка плотности финального распределения $f_\infty(y)$ в предположении, что оно существует на конечном интервале значений $[a; b]$, является решением уравнения:

$$f_\infty(y) = \int_a^b g_\tau(y|x) f_\infty(x) dx.$$

Анализ стохастического ядра позволяет также выявить регионы, которые, вероятнее всего, сформируют группы в поляризо-

ванной совокупности, оценить межгрупповую мобильность регионов, а значит и степень замкнутости полученных групп.

Динамика неоднородности пространственного развития рассматривалась в период 2000–2021 гг. на основе показателя экономической активности – ВРП, скорректированного на стоимость фиксированного набора товаров и услуг и нормированного относительно среднего значения для рассмотренной совокупности регионов, в которую вошли 75 регионов РФ: ввиду недостаточности информации из рассмотрения исключены Чеченская Республика, г. Севастополь и Республика Крым, «составные регионы» рассматривались вместе с округами, кроме того, из рассмотрения исключались г. Москва и Тюменская область (с округами), г. Санкт-Петербург и Московская область, показатели которых значительно превышали среднее значение.

Исследование показало, что при практически стабильной степени неравенства происходит постепенное нарастание поляризации регионов России по выбранному показателю экономической активности (рис. 1). Анализ стохастического ядра позволил выявить группы регионов, имеющие тенденцию к сближению по уровню экономической активности. Различия между выделенными группами нарастают как в рассмотренном периоде, так и в долгосрочном. Группа регионов с относительно низким уровнем экономической активности оказывается замкнутой, т.е. вероятность перейти из нее в группу регионов со средним уровнем экономической активности крайне мала (1,4%). Регионы этой группы характеризуются относительно невысокими показателями ВРП, низким уровнем конкурентоспособности, научно-технологического развития, инвестиционной привлекательности, развития человеческого капитала, эффективности регионального управления, слабой вовлеченностью населения в малый бизнес. Совокупность этих факторов препятствует преодолению разрыва с регионами-«средняками» и позволяет классифицировать эту группу как «ловушку» низкого уровня экономической активности.

Группа регионов с относительно средним уровнем экономической активности многочисленна и разнообразна по структуре экономик, их конкурентоспособности, инвестиционной привлекательности, направленности и интенсивности динамики, однако, также оказывается в значительной степени замкнутой, что харак-

теризует ее как «ловушку» среднего уровня экономической активности. Покинуть эту группу и перейти в группу более высокого ранга по уровню экономической активности в рассмотренном периоде смогли только Новосибирская и Ленинградская области. Препятствием для преодоления разрыва с развитыми регионами во многих случаях уже оказываются не столько ресурсные, сколько институциональные факторы, а недостающим ключом к успеху являются условия, повышающие привлекательность территории для инвесторов, благоприятствующие и стимулирующие взаимодействия власти, бизнеса и науки, использование возможностей стратегического планирования и управления для ускорения развития территории. В долгосрочном периоде происходит сближение групп регионов с низким и средним уровнем экономической активности, и наращивание их отставания от групп регионов с высоким ее уровнем.

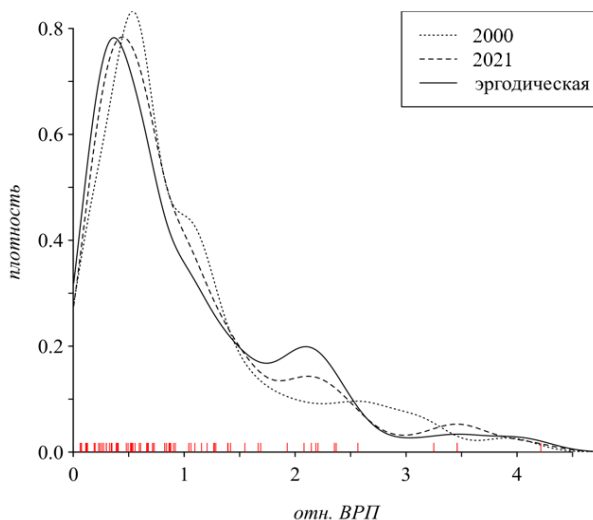


Рис. 1. Оценка плотностей распределения

Источник: рассчитано автором по данным Росстата [2].

В условиях поляризованного пространства встает вопрос о межрегиональных переливах роста, которые могли бы быть фактором развития средних и отсталых регионов и фактором роста всей экономики. Для их анализа рассматривается динамика распределения региональных показателей ВРП, нормированных по среднему значению ВРП соседних регионов, имеющих общую границу.

Исследование показало, что если и есть основания предполагать наличие переливов роста, то между соседними регионами со средним и выше уровнем экономической активности, и относительно невысокой степенью различия. При этом наибольший выигрыш в виде ускорения роста показателя получают регионы с более низким его уровнем, а для регионов с уровнем показателя существенно выше среднего такое соседство может оказаться сдерживающим фактором.

Регионы, уровень экономической активности в которых существенно ниже как среднего по совокупности, так и среднего для соседних регионов, слабо восприимчивы к пространственным переливам роста. Вместе с тем значительное отставание от соседних регионов повышает вероятность дальнейшего нарастания отставания показателя как от среднего по совокупности, так и от среднего соседних регионов, независимо от уровня экономической активности – не только для регионов с низким, но и со средним и даже выше среднего ее уровнем. Таким образом не только низкий уровень экономической активности в регионе, но и высокая степень неравенства соседних регионов может оказаться препятствием для распространения пространственных переливов роста. А значит, нарастающая поляризация регионов по уровню экономической активности является не только следствием концентрации экономической активности и слабости пространственных переливов роста, но и фактором, сдерживающим их.

Литература и информационные источники

1. Quah D. (1997) Empirics for Growth and Distribution: Stratification, Polarization, and Convergence Clubs // Journal of Economic Growth. – 1997. – No 2. Pp. 27–59.

2. Приложение к сборнику «Регионы России. Социально-экономические показатели». URL: <https://rosstat.gov.ru/folder/210/document/47652> (дата обращения: 12.01.2024).