

Данный файл является фрагментом электронной копии издания,
опубликованного со следующими выходными данными:

УДК 338:91 + 332.146.2

ББК 65.9(2Р)-2

И 654

DOI 10.36264/978-5-89665-386-8-2024-022-410

Рецензенты:

д.э.н. Балакина Г.Ф., д.э.н. Зандер Е.В., д.э.н. Дубровская Ю.В.

И 654 **Инклюзивное развитие ресурсных регионов /** под редакцией
Г.И. Поподько и А.И. Пыжева. – Новосибирск: Изд-во ИЭОПП СО
РАН, 2024. – 410 с.

ISBN 978-5-89665-386-8

В монографии рассмотрены теоретические вопросы и адаптированные к региональному уровню методики оценки инклюзивности. Определены факторы, влияющие на инклюзивное развитие экономики ресурсных регионов. Разработан и обоснован механизм повышения инклюзивного роста региональной экономики. Результатом проведенного исследования следует считать оценку инклюзивного развития ресурсных и нересурсных регионов Российской Федерации, Ангаро-Енисейского макрорегиона, Красноярского края как типичного региона ресурсной специализации.

Книга предназначена для научных работников, специалистов региональных органов управления, преподавателей высшей школы, студентов, аспирантов, а также для всех тех, кто изучает проблемы управления инклюзивным развитием регионов.

Монография выполнена в рамках государственного задания по плану НИИР СО РАН. Проект 5.6.3.2. (0260-2021-0005) «Движущие силы и механизмы развития кооперационных и интеграционных процессов в экономике Сибири». № 121040100279-5

УДК 338:91 + 332.146.2

ББК 65.9(2Р)-2

ISBN 978-5-89665-386-8

© ИЭОПП СО РАН, 2024

© Коллектив авторов, 2024

4.3. Приоритеты инклюзивного развития регионов Ангаро-Енисейского макрорегиона

Выделение Ангаро-Енисейского макрорегиона, включающего: Красноярский край, Иркутскую область, Республику Хакасия и Республику Тыва, как объекта и субъекта государственной политики пространственного развития страны, закрепленное в распоряжении Правительства РФ от 13.02.2019 № 207-р «Об утверждении Стратегии пространственного развития Российской Федерации на период до 2025 года»¹, актуализировало задачу стратегического планирования развития данной территории² и способствовало росту научных исследований, в том числе направленных на исследование потенциала данного макрорегиона [Крюков, Селиверстов, 2022; Владыко, 2022; Ковтун и др., 2021; Поподько, 2022; Bryukhanova, Efimov, Shishatsky, 2020].

Ангаро-Енисейский макрорегион – территория с уникальными конкурентными преимуществами и потенциалом развития, обусловленными сочетанием богатства природных ресурсов (как ископаемых, так и возобновляемых, в том числе лесных и водных ресурсов), географическим положением (Ангаро-Енисейский макрорегион соединяет промышленную базу Урало-Сибирского макрорегиона с ресурсами и экспортными портами Дальневосточного макрорегиона, примыкает к наиболее экономически освоенной части востока Арктической зоны, пригоден

¹ Стратегия пространственного развития Российской Федерации на период до 2025 года, утвержденная распоряжением Правительства Российской Федерации от 13.02.2019 № 207-р. - URL: https://www.economy.gov.ru/material/file/31593409eddf606620f49806c6ece205/130219_207-p.pdf (дата обращения 04.03.2024).

² Отметим, что стратегии развития макрорегионов РФ до сих пор не разработаны. В 2021 году проект Стратегии социально-экономического развития Ангаро-Енисейского макрорегиона до 2035 года обсуждался научным сообществом, но так и не был доработан и утвержден. В то же время в 2023 году была утверждена Стратегия социально-экономического развития Сибирского федерального округа до 2035 года (распоряжение Правительства РФ от 26.01.2023 № 129-р) и план по ее реализации (распоряжение Правительства РФ от 16.10.2023 № 2846-р). В состав Сибирского федерального округа входят Ангаро-Енисейский и Южно-Сибирский макрорегионы.

для обеспечения транспортной связности Восточной Азии и Северной Европы) и накопленного высококвалифицированного трудового ресурса.

Ранжирование основных показателей Ангаро-Енисейского макрорегиона по уровню их соотношения с показателями РФ (рис.4.18) показывает сохранение в 2021 году сформировавшегося в предыдущие годы перекоса регионального профиля в сторону показателей, характеризующих потенциал и вклад макрорегиона в развитие экономики страны (правая часть круга по часовой стрелке) по сравнению с показателями, отражающими уровень социального развития и потребления в макрорегионе (левая часть круга по часовой стрелке).

По сравнению с 2010 г. в 2021 г. удельный вес Ангаро-Енисейского макрорегиона в соответствующих показателях РФ изменялся в диапазоне от +4,41 п.п. (поступление налоговых платежей в федеральный бюджет) до -1,31 п.п. (продукция сельского хозяйства) (рис.4.19).



Рис.4.18. Профиль Ангаро-Енисейского мактрорегиона в системе основных показателей социально-экономического развития РФ в 2021 году

Источник: рассчитано автором

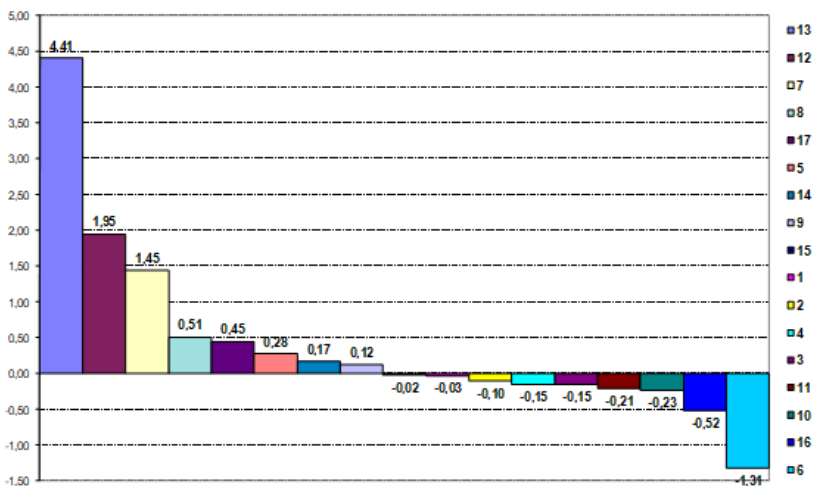


Рис.4.19. Изменение удельного веса регионов Ангаро-Енисейского макрорегиона в основных показателях РФ в 2021 г. по сравнению с 2010 г. (процентных пунктов)

Источник: рассчитано автором

Примечание: Номера показателей социально-экономического развития, проанжированных по убыванию изменения удельного веса регионов Ангаро-Енисейского в общероссийских объемах, соответствуют их номерам на рис.4.18.

Анализ вклада регионов в формирование основных показателей социально-экономического развития Ангаро-Енисейского макрорегиона в 2021 г. (табл.4.12) показывает доминирование Красноярского края и Иркутской области. Доля Красноярского края в представленной совокупности показателей варьируется от 39,0% (экспорт) до 75,2% (выбросы загрязняющих веществ в атмосферный воздух); удельный вес Иркутской области – соответственно от 21,0% (выбросы загрязняющих веществ в атмосферный воздух) до 54,3% (сброс загрязненных сточных вод в поверхностные водные объекты). Для Республики Хакасия максимальный вклад отмечается по показателю «образование отходов производства и потребления» (31,2%), для Республики Тыва – по показателю «расходы консолидированного бюджета» (7,2%).

Таблица 4.12

**Вклад регионов в формирование основных показателей
социально-экономического развития
Ангаро-Енисейского макрорегиона в 2021 г.**

Показатели	Ангаро-Енисейский макрорегион, всего	в том числе (в % к итогу)			
		Красноярский край	Иркутская область	Республика Хакасия	Республика Тыва
1	2	3	4	5	6
Площадь территории, тыс. кв. км.	3371,8	70,19	22,98	1,83	5,00
Среднегодовая численность населения, тыс. чел.	6080,3	46,91	38,91	8,72	5,45
Среднегодовая численность занятых в экономике, тыс. чел.	2813,9	50,06	38,14	8,12	3,69
Валовой региональный продукт, млрд руб.	5385,5	56,91	35,73	5,71	1,65
Промышленное производство, млрд руб.	4912,7	59,42	33,76	6,25	0,57
в том числе					
добыча полезных ископаемых	1834,2	49,23	43,72	5,91	1,14
обрабатывающие производства	2584,7	68,21	26,60	5,17	0,03
обеспечение электрической энергией, газом и паром, кондиционирование воздуха	420,5	49,68	34,03	14,90	1,39
водоснабжение; водоотведение, организация сбора и утилизации отходов, деятельность по ликвидации загрязнений	73,3	60,52	35,19	3,58	0,71
Продукция сельского хозяйства, млрд руб.	220,8	55,53	33,85	6,77	3,85
в том числе					
– растениеводство	101,5	64,19	28,74	5,65	1,41
– животноводство	119,3	48,16	38,19	7,73	5,92
Объем работ, выполненных по виду экономической деятельности «Строительство», млрд руб.	537,7	42,12	52,24	3,98	1,67

Продолжение таблицы 4.12

1	2	3	4	5	6
Инвестиции в основной капитал, млрд руб.	1172,9	50,48	44,02	4,25	1,24
Ввод в действие общей площади жилых домов, тыс.кв.м	2974,9	45,23	40,46	10,65	3,65
Оборот розничной торговли, млрд руб.	1242,1	51,20	38,10	8,31	2,39
Объем платных услуг населению, млрд руб.	358,0	57,58	33,75	6,41	2,25
Поступление налогов, сборов и иных обязательных платежей в консолидированный бюджет РФ, млрд руб.	1452,0	55,31	41,22	2,90	0,57
в том числе					
в федеральный бюджет	800,8	51,31	47,51	1,16	0,02
в консолидированные бюджеты субъектов	651,2	60,22	33,49	5,04	1,24
Доходы консолидированного бюджета, млрд руб.	863,8	53,82	33,72	6,27	6,19
Расходы консолидированного бюджета, млрд руб.	746,9	49,26	36,56	6,96	7,21
Внешнеторговый оборот, млн долл.США	23598,5	41,67	44,55	13,14	0,65
в том числе					
экспорт	18372,0	39,00	45,64	14,60	0,76
импорт	5226,5	51,05	40,69	8,02	0,23
Выбросы загрязняющих веществ в атмосферный воздух, тыс.т.	3469,8	75,17	20,96	3,56	0,31
Сброс загрязненных сточных вод в поверхностные водные объекты, млн куб.м.	785,4	41,20	54,28	3,73	0,79
Образование отходов производства и потребления, млн т	1368,3	40,50	26,98	31,19	1,34

Источник: рассчитано автором по данным Росстата. URL: <https://rosstat.gov.ru/> (дата обращения 12.12.2023)

Нивелирование неравенства развития территорий выдвигает проблему совершенствования системы оценки их социально-экономического развития, дополнения традиционных показателей экономического развития, основанных на расчете валового регионального продукта (ВРП) и ВРП на душу населения, показателями инклюзивного развития.

Термин «инклюзивное развитие», применение которого получило достаточно широкое распространение в международных организациях (ООН, Всемирный банк, МВФ, ОЭСР), в стратегических документах российских регионов практически не используется. Стратегические приоритеты развития, как правило, рассматриваются в рамках концепции устойчивого развития, включая социальную составляющую. Вместе с тем, категория «инклюзивности» позволяет существенно расширить и развить понимание механизмов устойчивого развития и обеспечить разработку эффективного инструментария конструирования социально-экономической политики, направленной на преодоление существующих противоречий ресурсной периферийной экономики региона.

При формировании системы показателей для оценки уровня инклюзивного развития макрорегионов и регионов РФ использовался набор показателей Методики оценки инклюзивности экономик государств-членов Евразийского экономического союза [Методика оценки инклюзивности..., 2019] с учетом возможностей региональной статистики и специфики регионального развития [Брюханова, 2022].

Информационную базу исследования составили официальные данные Федеральной службы государственной статистики РФ. Определенные трудности были связаны с тем, что Росстатом не разрабатываются (не публикуются) статистические показатели в разрезе макрорегионов. В связи с этим необходимые показатели в разрезе макрорегионов генерировались на базе данных по соответствующим регионам, входящим в их состав.

Сформированная система показателей задавала систему координат для оценки позиций Ангаро-Енисейского макрорегиона (и регионов, входящих в его состав) среди макрорегионов (регионов) РФ по уровню инклюзивного развития.

Ранжирование макрорегионов РФ по уровню инклюзивного развития и профиль Ангаро-Енисейского макрорегиона. Расчет интегрального индекса с использованием в качестве поро-

говых значений показателей среднероссийского уровня для 12 макрорегионов России за период 2016–2021 гг. позволил сформировать рейтинг макрорегионов РФ (табл.4.13). При этом 5 макрорегионов РФ имели значения интегрального индекса выше или на уровне среднероссийского показателя, 7 макрорегионов РФ (в том числе Ангаро-Енисейский макрорегион) – ниже.

Таблица 4.13

**Рейтинг макрорегионов России по уровню инклюзивного развития
(среднее значение за период 2016–2021 гг. (РФ=100%) и ранг)**

Макрорегионы РФ	К		К1		К2		К3		К4		К5	
Центральный	110,8%	1	129,1%	1	111,0%	2	116,1%	1	94,0%	12	104,0%	
Северо-Западный	106,7%	2	102,2%	3	105,7%	6	110,5%	2	102,6%	9	112,7%	
Северный	103,6%	3	101,9%	4	106,2%	5	96,6%	4	109,0%	3	104,4%	
Уральско-Сибирский	102,1%	4	97,9%	5	124,9%	1	99,9%	3	97,0%	11	91,0%	2
Волго-Камский	100,1%	5	94,6%	8	107,6%	3	95,9%	5	107,7%	6	94,4%	0
Центрально-Черноземный	98,9%	6	107,0%	2	93,6%	10	91,9%	10	107,7%	5	94,5%	
Волго-Уральский	97,6%	7	97,5%	6	97,0%	8	94,0%	8	103,8%	7	95,7%	
Ангаро-Енисейский	97,5%	8	89,0%	9	106,9%	4	94,8%	7	103,4%	8	93,3%	1
Дальнево-сточный	96,0%	9	71,4%	12	101,3%	7	90,6%	11	107,7%	4	108,7%	
Южный	95,6%	10	88,6%	10	95,1%	9	95,2%	6	99,6%	10	99,6%	
Южно-Сибирский	95,6%	11	84,6%	11	91,9%	11	93,3%	9	109,0%	2	99,1%	
Северо-Кавказский	94,9%	12	94,7%	7	83,0%	12	82,7%	12	109,6%	1	104,4%	

Примечание: в рейтинге представлены интегральный индекс инклюзивного развития (К) и индексы инклюзивного развития по направлениям: «Бедность и неравенство»(К1); «Экономический рост и занятость» (К2); «Инфраструктура» (К3); «Образование» (К4); «Продолжительность жизни и здравоохранение» (К5). Зеленым цветом выделены показатели, характеризующие высокий уровень инклюзивного развития (100% и выше); желтым – средний (99–85%); оранжевым – низкий (ниже 85%).

Источник: рассчитано автором

Максимальное значение показателя (110,8% в Центральном макрорегионе) в 1,2 раза превышает уровень минимального значения показателя (94,9% в Северо-Кавказском макрорегионе); значение квадратического коэффициента вариации, рассчитанное для оценки разброса значений показателя интегрального индекса по макрорегионам России, составило 5,0%.

Волго-Уральский макрорайон характеризуется наиболее сбалансированной системой частных индексов инклюзивного развития (значение квадратического коэффициента вариации, рассчитанное для оценки разброса значений частных индексов инклюзивного развития для данного макрорегиона, составило 3,8%), а Дальневосточный макрорегион – наименее сбалансированной системой частных индексов инклюзивного развития (16,2%).

В табл.4.14 приведена группировка макрорегионов РФ по уровню инклюзивного развития и темпам роста ВРП. Наибольшую группу составляют 7 макрорегионов (в т.ч. Ангаро-Енисейский макрорегион), у которых уровень инклюзивного развития и темпы роста ВРП за период 2016–2021 гг. ниже среднероссийского уровня.

Таблица 4.14

**Группировка макрорегионов России
по уровню инклюзивного развития и темпам роста ВРП**

Уровень инклюзивного развития за период 2016–2021 гг.	Темп роста ВРП за период 2016–2021 гг.		
	рост выше среднероссийского уровня (2 макрорегиона)	рост ниже среднероссийского уровня (9 макрорегионов)	снижение (1 макрорегион)
выше среднероссийского уровня (5 макрорегионов)	Центральный, Северо-Западный (2 макрорегиона)	Уральско-Сибирский, Волго-Камский (2 макрорегиона)	Северный (1 макрорегион)
ниже среднероссийского уровня (7 макрорегионов)		Центрально-Черноземный, Волго-Уральский, Ангаро-Енисейский, Дальневосточный, Южный, Южно-Сибирский, Северо-Кавказский (7 макрорегионов)	

Источник: рассчитано автором

Ангаро-Енисейский макрорегион относительно лучшие позиции имеет по направлениям «Экономический рост и занятость» и «Образование»; наиболее проблемными являются для макрорегиона направления «Инфраструктура», «Продолжительность жизни и здравоохранение» и «Бедность и неравенство».

Самые высокие индексы при сравнении со среднероссийским уровнем зафиксированы для показателя «Расходы на образование» (120,0%), самые низкие значения отмечаются для показателя «Доходы ниже уровня бедности» (66,8%) (рис.4.20).



Рис.4.20. Индексы отдельных показателей инклюзивного развития Ангаро-Енисейского макрорегиона за 2016–2021 гг. (проранжированные в порядке убывания значений при сравнении со среднероссийским уровнем)

Источник: рассчитано автором

Как видно из данных, приведенных в табл.4.15, по большинству показателей (9 из 17) Ангаро-Енисейский макрорегион имеет слабые позиции (занимает 9–12 места), по 11 из 17 показателей наблюдается негативная динамика.

Таблица 4.15

**Изменение позиций Ангаро-Енисейского макрорегиона
среди 12 макрорегионов РФ по отдельным показателям
инклюзивного развития в 2021 г. по сравнению с 2016 г.**

	Сильные позиции (1–4 места)	Средние позиции (5–8 места)	Слабые позиции (9–12 места)
Позитивная динамика	Коэффициент Джини – 4 (+1)		Валовой коэффициент охвата дошкольным образованием – 9 (+1)
Стабильность		Производительность труда (ВРП на одного занятого) – 5 (0)	Денежные доходы на душу населения – 9 (0)
			Доля населения с денежным доходом ниже границы бедности – 12 (0)
			Ожидаемая продолжительность жизни при рождении – 12 (0)
Негативная динамика	Гендерный паритет среди безработных – 4 (–1)	Число абонентов мобильной связи на 100 человек – 8 (–5)	Уровень занятости населения в трудоспособном возрасте – 10 (–1)
		Валовой коэффициент охвата образовательными программами начального, основного и среднего общего образования – 8 (–3)	Поселенческий паритет среди безработных – 11 (–6)
		Расходы консолидированного бюджета на образование в % к ВРП – 5 (–1)	Число пользователей сети Интернет на 100 человек – 11 (–2)
		Количество учащихся начального, общего и среднего образования на 1 учителя – 7 (–1)	Валовой коэффициент охвата образовательными программами среднего профессионального образования и высшего образования – 9 (–1)
		Число врачей на 10000 человек населения – 6 (–1)	Расходы консолидированного бюджета на здравоохранение в % к ВРП – 11 (–7)

Примечание: для каждого показателя указан рейтинг Ангаро-Енисейского макрорегиона в 2021 г. и в скобках – его изменение по сравнению с 2016 г.

Приоритетными задачами для повышения инклюзивности регионального роста для Ангаро-Енисейского макрорегиона являются: повышение денежных доходов населения и снижение уровня дифференциации населения по доходам¹; существенное увеличение расходов консолидированного бюджета на здравоохранение; развитие мобильной связи и Интернета; повышение уровня занятости населения, решение проблем с профессиональным образованием, рост ожидаемой продолжительности жизни населения.

Позиционирование регионов, входящих в состав Ангаро-Енисейского макрорегиона, по уровню инклюзивного развития. Лидером среди регионов Ангаро-Енисейского макрорегиона по уровню инклюзивного развития является Республика Тыва, входящая в группу регионов-лидеров РФ по данному показателю и группу регионов РФ (43 региона), который имели значения интегрального индекса выше или на уровне среднероссийского показателя. Республика Тыва находится на 8 позиции рейтинга, существенно обгоняя Республику Хакасию (53 место), Иркутскую область (57 место) и Красноярский край (67 место), которые входят в группу регионов РФ (42 региона), имеющих значения интегрального индекса ниже среднероссийского уровня (табл.4.16).

Анализ группировки регионов РФ по уровню инклюзивного развития и темпам роста ВРП показал, что регионы Ангаро-Енисейского макрорегиона попадают в следующие группы:

– Республика Тыва – в группу регионов РФ (6 регионов) со снижением ВРП, в которых уровень инклюзивного развития выше среднероссийского уровня;

– Республика Хакасия, Иркутская область и Красноярский край – в группу регионов РФ (29 регионов) с темпами роста ВРП ниже среднероссийского уровня, в которых уровень инклюзивного развития ниже среднероссийского уровня.

¹ Повышение уровня жизни и снижение бедности населения выделены в качестве основного приоритетного направления развития для субъектов Ангаро-Енисейского макрорегиона в исследовании с использованием адаптированной методики расчета инклюзивного роста экономики стран, представленной на Всемирном экономическом форуме в 2015 г., включающей 12 показателей, сгруппированных в три блока — «Рост и развитие», «Инклюзивность», «Межпоколенческое равенство и устойчивость» [Поподько, 2023].

Таблица 4.16

**Регионы Ангаро-Енисейского макрорегиона
в рейтинге регионов России по уровню инклюзивного развития
(среднее значение за период 2016–2021 гг.)**

Регионы РФ	Уровень инклюзивного развития, % (РФ=100%)	Ранг
Ненецкий автономный округ	140,3%	1
Ямало-Ненецкий автономный округ	137,4%	2
Чукотский автономный округ	131,5%	3
Москва	128,2%	4
Санкт-Петербург	127,9%	5
Магаданская область	126,3%	6
Сахалинская область	119,6%	7
Республика Тыва	115,8%	8
Московская область	115,0%	9
Ханты-Мансийский автономный округ – Югра	114,0%	10
...		
Республика Хакасия	98,8%	53
...		
Иркутская область	97,7%	57
...		
Красноярский край	96,7%	67
...		
Республика Дагестан	89,7%	85

Источник: рассчитано автором

См. также Приложение 1, в котором приведен рейтинг регионов РФ по уровню инклюзивного развития, полученный с помощью адаптированной методики оценки инклюзивности экономик государств-членов Евразийского экономического союза.

Основные результаты расчетов интегрального и частных показателей инклюзивного развития регионов Ангаро-Енисейского макрорегиона по выделенным направлениям оценки представлены в табл.4.17.

**Интегральный и частные показатели инклюзивного развития
регионов Ангаро-Енисейского макрорегиона
(сравнение со среднероссийским уровнем,
средние данные за период 2016–2021 гг.)**

Регионы, входящие в состав Ангаро-Енисейского макрорегиона / показатели	Направления оценки инклюзивности					
	Бедность и неравенство	Экономический рост и занятость	Инфраструктура	Образование	Продолжительность жизни и здравоохранение	Интегральный показатель инклюзивного развития
1	2	3	4	5	6	7
Красноярский край						
индексы инклюзивного развития	89,0%	111,9%	92,2%	99,6%	90,6%	96,7%
оценка уровня инклюзивности относительно среднероссийского уровня	ниже	выше	ниже	ниже	ниже	ниже
ранг	62	19	48	71	76	67
Иркутская область						
индексы инклюзивного развития	85,1%	104,9	99,5%	106,3	92,9%	97,7%
оценка уровня инклюзивности относительно среднероссийского уровня	ниже	выше	ниже	выше	ниже	ниже
ранг	68	32	13	53	69	57
Республика Хакасия						
индексы инклюзивного развития	83,4%	103,5%	96,4%	106,9%	103,7%	98,8%
оценка уровня инклюзивности относительно среднероссийского уровня	ниже	выше	ниже	выше	выше	ниже
ранг	70	39	27	47	30	53

Продолжение таблицы 4.17

1	2	3	4	5	6	7
Республика Тыва						
индексы инклюзивного развития	67,2%	98,3%	79,3%	166,6%	167,5%	115,8%
оценка уровня инклюзивности относительно среднероссийского уровня	ниже	ниже	ниже	выше	выше	выше
ранг	85	50	80	1	1	8
Справочно:						
Max значение среди регионов РФ	184,2%	289,3%	129,6%	166,6%	167,5%	140,3%
Min значение среди регионов РФ	67,2%	76,3%	53,9%	79,4%	80,5%	89,7%
Соотношение max/min	2,7	3,8	2,4	2,1	2,1	1,6
Квадратический коэффициент вариации	21,3%	26,5%	11,9%	13,0%	16,9%	9,6%

Источник: рассчитано автором

Отметим, что регион, имеющий максимальное значение интегрального индекса инклюзивного развития – Республика Тыва – характеризуется самой несбалансированной системой частных индексов инклюзивного развития: значение квадратического коэффициента вариации, рассчитанное для оценки разброса значений частных индексов инклюзивного развития для данного региона, составило 41,6% (максимальное значение как среди регионов Ангаро-Енисейского макрорегиона, так и среди регионов РФ¹).

Система частных индексов инклюзивного развития у Красноярского края, Иркутской области и Республики Хакасия – более сбалансированная (значение квадратического коэффициента вариации, рассчитанное для оценки разброса значений частных индексов инклюзивного развития для этих регионов, составило соответственно 9,8%, 9,0% и 9,5%).

¹ Большие значения отмечены только у Ненецкого а.о. (62,6%) и Ямало-Ненецкого а.о. (44,1%).

Проанализируем *профили регионов, входящих в состав Ангаро-Енисейского макрорегиона*, и сформулируем приоритетные задачи для повышения инклюзивности их регионального роста.

Республика Тыва относительно лучшие позиции имеет по направлениям «Продолжительность жизни и здравоохранение» и «Образование»; наиболее проблемными являются для региона направления «Бедность и неравенство», «Инфраструктура» и «Экономический рост и занятость».

Самые высокие индексы при сравнении со среднероссийским уровнем зафиксированы для показателя «Расходы на образование» (454,7%), самые низкие значения отмечаются для показателя «Доходы ниже уровня бедности» (36,7%) (рис.4.21).



Рис.4.21. Индексы отдельных показателей инклюзивного развития Республики Тыва за 2016–2021 гг. (проранжированные в порядке убывания значений при сравнении со среднероссийским уровнем)

Источник: рассчитано автором

Как видно из данных, приведенных в табл.4.18, по большинству показателей (11 из 17) Республика Тыва имеет слабые позиции (занимает 64–84 места), по 9 из 17 показателей наблюдается негативная динамика.

Таблица 4.18

**Изменение позиций Республики Тыва среди 85 регионов РФ
по отдельным показателям инклюзивного развития
в 2021 г. по сравнению с 2016 г.**

	Сильные позиции (1–30 места)	Средние позиции (31–60 места)	Слабые позиции (61–85 места)
Позитивная динамика	Количество учащихся начального, общего и среднего образования на 1 учителя – 13 (+1)	Число пользователей сети Интернет на 100 человек – 39 (+38)	Доля населения с денежным доходом ниже границы бедности – 84 (+1)
			Производительность труда (ВРП на одного занятого) – 70 (+2)
			Валовой коэффициент охвата дошкольным образованием – 76 (+6)
			Ожидаемая продолжительность жизни при рождении – 80 (+5)
Стабильность			Гендерный паритет среди безработных – 81 (0)
			Число абонентов мобильной связи на 100 человек – 79 (0)
Негативная динамика	Расходы консолидированного бюджета на образование в % к ВРП – 3 (–2)	Коэффициент Джини – 49 (–40)	Денежные доходы на душу населения – 83 (–2)
	Расходы консолидированного бюджета на здравоохранение в % к ВРП – 2 (–1)	Число врачей на 10000 человек населения – 33 (–8)	Уровень занятости населения в трудоспособном возрасте – 84 (–1)
			Поселенческий паритет среди безработных – 77 (–4)
			Валовой коэффициент охвата образовательными программами начального, основного и среднего общего образования – 64 (–14)
			Валовой коэффициент охвата образовательными программами среднего профессионального образования и высшего образования – 70 (–3)

Примечание: для каждого показателя указан рейтинг Республики Тыва в 2021 г. и в скобках – его изменение по сравнению с 2016 г.

Источник: рассчитано автором

Приоритетными задачами для повышения инклюзивности регионального роста Республики Тыва являются: повышение денежных доходов населения и снижение уровня дифференциации населения по доходам; рост производительности труда; развитие мобильной связи и Интернета; повышение уровня занятости населения, решение проблем с дошкольным, средним и профессиональным образованием, рост ожидаемой продолжительности жизни населения.

Республика Хакасия относительно лучшие позиции имеет по направлениям «Продолжительность жизни и здравоохранение», «Образование» и «Экономический рост и занятость»; наиболее проблемными являются для региона направления «Инфраструктура», «Бедность и неравенство».

Самые высокие индексы при сравнении со среднероссийским уровнем зафиксированы для показателя «Поселенческий паритет безработных» (148,1%), самые низкие значения отмечаются для показателя «Денежные доходы населения» (64,4%) (рис.4.22).



Рис.4.22. Индексы отдельных показателей инклюзивного развития Республики Хакасия за 2016–2021 гг. (проранжированные в порядке убывания значений при сравнении со среднероссийским уровнем)

Источник: рассчитано автором

Как видно из данных, приведенных в табл.4.19, по 8 из 17 показателей Республика Хакасия имеет слабые позиции (занимает 63–74 места), но по 11 из 17 показателей наблюдается позитивная динамика.

Приоритетными задачами для повышения инклюзивности регионального роста Республики Хакасия являются: повышение денежных доходов населения и снижение уровня дифференциации населения по доходам; развитие профессионального образования, рост производительности труда, решение проблем с занятостью населения, развитие информационно-коммуникационной инфраструктуры, повышающей возможности формирования цифровой экономики, увеличение численности врачей.

Иркутская область относительно лучшие позиции имеет по направлениям «Образование» и «Экономический рост и занятость»; наиболее проблемными являются для региона направления «Инфраструктура», «Продолжительность жизни и здравоохранение», «Бедность и неравенство».

Самые высокие индексы при сравнении со среднероссийским уровнем зафиксированы для показателя «Расходы на образование» (127,3%), самые низкие значения отмечаются для показателя «Доходы ниже уровня бедности» (68,9%) (рис.4.23).

Как видно из данных, приведенных в таблице 4.20, по 3 из 17 показателей Иркутская область имеет слабые позиции (занимает 70–82 места), по 7 из 17 показателей наблюдается негативная динамика. Эта ситуация нуждается в дальнейшем детальном исследовании.

Приоритетными задачами для повышения инклюзивности регионального роста Иркутской области являются: повышение денежных доходов населения и снижение уровня дифференциации населения по доходам; существенное увеличение расходов консолидированного бюджета на здравоохранение; рост ожидаемой продолжительности жизни населения, повышение уровня занятости населения.

Красноярский край относительно лучшие позиции имеет по направлениям «Экономический рост и занятость», «Образование»; наиболее проблемными являются для региона направления «Инфраструктура», «Продолжительность жизни и здравоохранение», «Бедность и неравенство».

Самые высокие индексы при сравнении со среднероссийским уровнем зафиксированы для показателя «Производительность труда» (134,2%), самые низкие значения отмечаются для показателя «Доходы ниже уровня бедности» (71,7%) (рис.4.24).

Таблица 4.19

**Изменение позиций Республики Хакасия среди 85 регионов РФ
по отдельным показателям инклюзивного развития
в 2021 г. по сравнению с 2016 г.**

	Сильные позиции (1–30 места)	Средние позиции (31–60 места)	Слабые позиции (61–85 места)
Позитивная динамика	Коэффициент Джини – 3 (+7)	Гендерный паритет среди безработных – 35 (+8)	Денежные доходы на душу населения – 73 (+3)
	Число абонентов мобильной связи на 100 человек – 9 (+30)		Уровень занятости населения в трудоспособном возрасте – 63 (+3)
	Валовой коэффициент охвата дошкольным образованием – 30 (+7)		Число пользователей сети Интернет на 100 человек – 66 (+2)
	Расходы консолидированного бюджета на образование в % к ВРП – 27 (+5)		Валовой коэффициент охвата образовательными программами начального, основного и среднего общего образования – 63 (+6)
			Валовой коэффициент охвата образовательными программами среднего профессионального образования и высшего образования – 69 (+1)
			Ожидаемая продолжительность жизни при рождении – 62 (+9)
Негативная динамика	Поселенческий паритет среди безработных – 20 (–7)	Производительность труда (ВРП на одного занятого) – 34 (–9)	Доля населения с денежным доходом ниже границы бедности – 74 (–3)
		Количество учащихся начального, общего и среднего образования на 1 учителя – 43 (–5)	Число врачей на 10000 человек населения – 70 (–11)
		Расходы консолидированного бюджета на здравоохранение в % к ВРП – 32 (–21)	

Примечание: для каждого показателя указан рейтинг Республики Хакасия в 2021 г. и в скобках – его изменение по сравнению с 2016 г.

Источник: рассчитано автором



Рис.4.23. Индексы отдельных показателей инклюзивного развития Иркутской области за 2016–2021 гг. (проранжированные в порядке убывания значений при сравнении со среднероссийским уровнем)

Источник: рассчитано автором



Рис.4.24. Индексы отдельных показателей инклюзивного развития Красноярского края за 2016–2021 гг. (проранжированные в порядке убывания значений при сравнении со среднероссийским уровнем)

Источник: рассчитано автором

Таблица 4.20

**Изменение позиций Иркутской области среди 85 регионов РФ
по отдельным показателям инклюзивного развития
в 2021 г. по сравнению с 2016 г.**

	Сильные позиции (1–30 места)	Средние позиции (31–60 места)	Слабые позиции (61–85 места)
Позитивная динамика	Производительность труда (ВРП на одного занятого) – 18 (+2)	Денежные доходы на душу населения – 47 (+14)	Доля населения с денежным доходом ниже границы бедности – 70 (+5)
	Гендерный паритет среди безработных – 13 (+8)	Число пользователей сети Интернет на 100 человек – 45 (+3)	
		Расходы консолидированного бюджета на образование в % к ВРП – 41 (+6)	
		Количество учащихся начального, общего и среднего образования на 1 учителя – 59 (+3)	
		Число врачей на 10000 человек населения – 36 (+3)	
Стабильность	Валовой коэффициент охвата образовательными программами среднего профессионального образования и высшего образования – 28 (0)		Ожидаемая продолжительность жизни при рождении – 82 (0)
Негативная динамика	Число абонентов мобильной связи на 100 человек – 29 (–28)	Коэффициент Джини – 47 (–3)	Расходы консолидированного бюджета на здравоохранение в % к ВРП – 79 (–40)
	Валовой коэффициент охвата образовательными программами начального, основного и среднего общего образования – 24 (–9)	Уровень занятости населения в трудоспособном возрасте – 51 (–9)	
		Поселенческий паритет среди безработных – 58 (–27)	
	Валовой коэффициент охвата дошкольным образованием – 49 (–3)		

Примечание: для каждого показателя указан рейтинг Иркутской области в 2021 г. и в скобках – его изменение по сравнению с 2016 г.

Источник: рассчитано автором

Таблица 4.21

**Изменение позиций Красноярского края среди 85 регионов РФ
по отдельным показателям инклюзивного развития
в 2021 г. по сравнению с 2016 г.**

	Сильные позиции (1–30 места)	Средние позиции (31–60 места)	Слабые позиции (61–85 места)
Позитивная динамика	Денежные доходы на душу населения – 23 (+4)	Число абонентов мобильной связи на 100 человек – 55 (+8)	Валовой коэффициент охвата дошкольным образованием – 61 (+7)
	Уровень занятости населения в трудоспособном возрасте – 22 (+17)	Число врачей на 10000 человек населения – 35 (+2)	
	Гендерный паритет среди безработных – 10 (+12)		
Стабильность			Доля населения с денежным доходом ниже границы бедности – 67 (0)
			Коэффициент Джини – 68 (0)
Негативная динамика	Производительность труда (ВРП на одного занятого) – 12 (–1)	Валовой коэффициент охвата образовательными программами начального, основного и среднего общего образования – 38 (–9)	Поселенческий паритет среди безработных – 62 (–17)
		Валовой коэффициент охвата образовательными программами среднего профессионального образования и высшего образования – 43 (–3)	
		Количество учащихся начального, общего и среднего образования на 1 учителя – 49 (–8)	Расходы консолидированного бюджета на образование в % к ВРП – 69 (–15)
			Ожидаемая продолжительность жизни при рождении – 64 (–1)
		Расходы консолидированного бюджета на здравоохранение в % к ВРП – 78 (–17)	

Примечание: для каждого показателя указан рейтинг Красноярского края в 2021 г. и в скобках – его изменение по сравнению с 2016 г.

Источник: рассчитано автором

Как видно из данных, приведенных в табл.4.21, по 8 из 17 показателей Красноярский край имеет слабые позиции (занимает 60–78 места), по 9 из 17 показателей наблюдается негативная динамика. Эта ситуация нуждается в дальнейшем детальном исследовании.

Приоритетными задачами для повышения инклюзивности регионального роста Красноярского края являются: повышение денежных доходов населения и снижение уровня дифференциации населения по доходам; существенное увеличение расходов консолидированного бюджета на здравоохранение; повышение ожидаемой продолжительности жизни населения; развитие информационно-коммуникационной инфраструктуры, повышающей возможности формирования цифровой экономики.

Выводы: Ангаро-Енисейский макрорегион является геостратегической территорией, обеспечивающей транспортную, экономическую и социально-культурную связность территорий Дальнего Востока, Арктической зоны Российской Федерации, Сибирского и Уральского федеральных округов.

Суть новой модели пространственного развития и управления экономикой макрорегиона состоит в создании каркаса макро-региональных и территориальных центров экономического роста, способных формировать и передавать сопредельным субъектам инновационные импульсы развития экономики. Данная модель включает системное управление этими процессами с опорой на рыночные институты, позволяющие в том числе выводить на траекторию ускоренного развития периферийные территории [Шшацкий, 2022].

Определение приоритетов инклюзивного развития регионов Ангаро-Енисейского макрорегиона выявило, что основной «болевой» точкой на всех территориях является низкий уровень жизни населения. Его повышение должно стать приоритетом стратегического развития Ангаро-Енисейского макрорегиона.