

Данный файл является фрагментом электронной копии издания,  
опубликованного со следующими выходными данными:

УДК 338:91 + 332.146.2

ББК 65.9(2Р)-2

И 654

DOI 10.36264/978-5-89665-386-8-2024-022-410

*Рецензенты:*

д.э.н. Балакина Г.Ф., д.э.н. Зандер Е.В., д.э.н. Дубровская Ю.В.

И 654 **Инклюзивное развитие ресурсных регионов /** под редакцией  
Г.И. Поподько и А.И. Пыжева. – Новосибирск: Изд-во ИЭОПП СО  
РАН, 2024. – 410 с.

ISBN 978-5-89665-386-8

В монографии рассмотрены теоретические вопросы и адаптированные к региональному уровню методики оценки инклюзивности. Определены факторы, влияющие на инклюзивное развитие экономики ресурсных регионов. Разработан и обоснован механизм повышения инклюзивного роста региональной экономики. Результатом проведенного исследования следует считать оценку инклюзивного развития ресурсных и нересурсных регионов Российской Федерации, Ангаро-Енисейского макрорегиона, Красноярского края как типичного региона ресурсной специализации.

Книга предназначена для научных работников, специалистов региональных органов управления, преподавателей высшей школы, студентов, аспирантов, а также для всех тех, кто изучает проблемы управления инклюзивным развитием регионов.

*Монография выполнена в рамках государственного задания по плану НИИР СО РАН. Проект 5.6.3.2. (0260-2021-0005) «Движущие силы и механизмы развития кооперационных и интеграционных процессов в экономике Сибири». № 121040100279-5*

УДК 338:91 + 332.146.2

ББК 65.9(2Р)-2

ISBN 978-5-89665-386-8

© ИЭОПП СО РАН, 2024

© Коллектив авторов, 2024

Однако основной объем выручки крупных компаний в регионе приходится на обрабатывающие производства и добычу полезных ископаемых, что свидетельствует об их монопольном положении в данных видах деятельности.

Участие крупного бизнеса в инклюзивном развитии региона определяется его ролью. В зависимости от того, является ли данное предприятие «патроном», «партнером» или «гостем», зависит его вклад в социально-экономическое развитие территории присутствия. Рассмотренные нами компании играют роли «патрона» и «партнера».

Основным «инструментом» вовлечения крупных предприятий в инклюзивное развитие ресурсного региона является реализация принципов ESG или «ответственного инвестирования», которое предполагает обеспечение устойчивого, экологически безопасного, сбалансированного развития. Анализ практики реализации принципов ответственного инвестирования на территории Красноярского края трех ведущих компаний – ПАО «ПОЛЮС», ПАО «ГМК «НОРИЛЬСКИЙ НИКЕЛЬ» И АО «ВАНКОРНЕФТЬ», занимающих ведущие места в ESG-рейтинге, показывает, что их деятельность обеспечивает инклюзивное развитие края. Подобная практика вовлечения крупных компаний в инклюзивное развитие территории присутствия должна быть распространена на все крупные компании в регионе. Это позволит обеспечить высокий уровень и качество жизни населения, экологическую безопасность, социальное равенство населения ресурсного региона.

### **2.3. Снижение неравенства социально-экономического внутрирегионального развития регионов сырьевой специализации на основе реализации проектного управления**

Неравенство социально-экономического развития регионов является одной из насущных проблем России. Оно является сдерживающим фактором роста экономического потенциала страны, устойчивого развития большинства регионов и основной причиной оттока населения. Диспропорции внутрирегионального

развития остаются одним из факторов низкого уровня инклюзивного развития территорий.

Обоснование причин неравномерного территориального развития было изучено в работах Ф. Перру, предложившего теорию «полюсов роста», Р. Лаусэна и Ж. Будвиля, развивших эту теорию и описавших особенности их формирования, Дж. Фридмана, обосновавшего теорию «центр-периферия», в основе которой заложено утверждение об объективной природе неравенства территориального развития как источника экономического роста [Губанова, Клещ, 2017]. Несмотря на противоречивость многих утверждений, стоит подчеркнуть, что природа неравномерности территориального развития далеко не изучена. В настоящее время дискуссия на эту тему продолжается.

Необходимо отметить, что большинство авторов отождествляют понятие «неравенство», «неравномерность» и «различия» в развитии территорий. Так, например, Е.С. Губанова и В.С. Клещ пишут: «под неравномерностью развития территорий следует понимать наличие (существование) различий по определенной совокупности параметров, отражающих ту или иную сферу функционирования и развития территории» [Губанова, Клещ, 2017, с.62].

По нашему мнению, неравномерность (неравенство) социально-экономического территориального развития, несмотря, во многом, на объективную причину возникновения, является негативным фактором и требует регулирования данными процессами как со стороны государственных, так и региональных органов управления.

Неравенство социально-экономического регионального развития выражается в различных формах по нарастанию негативных процессов – дифференциация (появление диспропорций) – начальная стадия; асимметрия (увеличение диспропорций) – развитие процессов; поляризация (диаметральное противоположное развитие) – конечная негативная стадия [Перов, 2009; Губанова, Клещ, 2017].

Для решения проблемы сокращения диспропорций развития регионов предложены различные инструменты – финансовые, институциональные, правовые. Однако наряду с диспропорциями межрегионального развития, нерешенной остается проблема дис-

пропорций внутрирегионального развития. Особенно наглядно это проявляется в регионах ресурсного типа, когда добывающие компании не вкладывают средства в социально-экономическое развитие территории присутствия и не создают предприятия по глубокой переработке добываемого сырья, а при исчерпании невозобновляемых природных запасов полезных ископаемых оставляют «заброшенные» территории. Вахтовый метод освоения природных ресурсов только усугубляет эту проблему, поскольку не требуется создание объектов социальной и производственной инфраструктуры на территории присутствия.

При этом, если проблеме выравнивания межрегионального развития уделяется достаточное внимание в научной литературе, предложены механизмы и инструменты снижения межрегиональных диспропорций в работах Н.В. Зубаревич, М.В. Аликаевой, Е.А. Коломак и др., то поиск механизмов снижения внутрирегиональных диспропорций пока не нашел своего решения ни в научной литературе, ни на практике. Вместе с тем, внутрирегиональные различия социально-экономического развития территорий приводят к необоснованной миграции населения внутри региона, резкому снижению уровня и качества жизни в отсталых районах, появлению территориальной периферии. Все это негативно сказывается на устойчивом (инклюзивном) развитии как отдельных регионов, так и страны в целом.

Следует отметить, что причиной внутрирегиональной дифференциации социально-экономического развития является множество факторов, оказывающих неоднозначное влияние на экономические, социальные, демографические процессы. Как отмечают Афанасьева Е.Е., Корева О.В., Тихий В.И. «Внутрирегиональная социально-экономическая дифференциация – сложное многоплановое явление, увеличение или уменьшение которого отражается на структуре и эффективности функционирования региональной экономики, стратегии и тактики проводимых институциональных преобразований и социально-экономической политики» [Афанасьева, Корева, Тихий, 2019, с.3].

Факторы, определяющие внутрирегиональные различия социально-экономического развития территорий, можно условно разделить на объективные и субъективные. К объективным факторам, на наш взгляд, можно отнести природно-климатические

факторы, местоположение в зависимости от транспортной или иной производственной инфраструктуры, природные ресурсы. К субъективным – проводимая экономическая политика региональных органов власти, изменение отраслевой специализации территории, просчеты и ошибки плановых органов. Несмотря на то, что объективными факторами, влияющими на поляризацию территориального развития, достаточно сложно управлять, необходимо найти подходы, максимально нивелирующие их негативное влияние.

Как отмечает Т.А. Король: «Под выравниванием понимается сближение уровней социально-экономического развития территорий в свете уменьшения диспропорций их развития, приоритетное развитие экономики и социальной сферы наиболее отсталых поселений, создание условий для экономического роста всех муниципальных образований района. Выравнивание может производиться за счет развития социальной сферы и инфраструктуры проблемных территорий, за счет перераспределения финансовых ресурсов в рамках межбюджетных отношений, а также стимулирования их опережающего экономического развития» [Король, 2010].

Целью нашего исследования является поиск механизма нивелирования диспропорций социально-экономического внутрирегионального развития территорий. Новизной исследования является обоснование эффективности использования проектного подхода для сокращения асимметрии внутрирегионального развития регионов ресурсной специализации.

Красноярский край является типичным ресурсным регионом, на территории которого производится добыча полезных ископаемых и задействованы десятки крупных компаний, осуществляющих свою деятельность. При этом, в регионе развиты добывающие производства и сельское хозяйство. Еще одной особенностью края является то, что он является вторым по величине после Республики Саха (Якутия), и занимает 13, 86% территории страны<sup>1</sup>.

---

<sup>1</sup> Площадь территорий РФ по субъектам. – 2022. URL: <https://infotables.ru/strany-i-goroda/909-ploshchad-territorij-rf> (дата обращения 06.02.2024).

Все это определяет сложность в выборе методов регулирования социально-экономическим развитием территорий внутри региона.

Для анализа территориального развития Красноярского края используем деление его на макрорайоны, которые объединяют муниципальные образования по природно-климатическому, экономическому, производственному признакам.

На территории края выделяют 6 крупных макрорайонов – Северный, Приангарский, Южный, Западный, Центральный, Восточный.

Наиболее густонаселенным является Центральный макрорайон. На его территории проживает половина населения Красноярского края – 49,9 % численности (по состоянию на 1 января 2023 г.). В Центральном макрорайоне расположены столица края и крупные города региона. Самым малочисленным является Приангарский макрорайон, где проживает 7,6% всей численности населения края. Немного больше проживает в Южном и Северном макрорайонах.

В каждом макрорайоне сформировалась своя производственная специализация, определяемая наличием полезных ископаемых, степенью освоенности на основе исторического опыта, природно-климатическими условиями.

Основные виды производственной деятельности в разрезе макрорайонов представлены в таблице 2.14.

*Таблица 2.14*

**Основные виды производственной деятельности  
в макрорайонах Красноярского края**

Макрорайоны	Добыча полезных ископаемых	Обрабатывающие производства	Производство э/эн	Сельское, лесное хозяйство
Северный	+	+		
Приангарский	+		+	
Центральный		+	+	+
Восточный	+	+		+
Южный			+	+
Западный		+		+

*Источник:* составлено автором

Как следует из анализа производственной специализации по макрорайонам Красноярского края, в северных и восточных районах более развита добыча полезных ископаемых, обрабатывающие производства и производство электроэнергии, в центральной части – обрабатывающие производства, производство электроэнергии и сельское хозяйство, в южной и западной – обрабатывающие производства и сельское хозяйство.

Характеристика уровня экономического развития макрорайонов представлена по их доле в экономике региона в целом (табл. 2.15).

Таблица 2.15

**Уровень экономического развития территорий по макрорайонам, %, 2022 г.**

Макрорайоны	Доля численности населения, %	Доля оборота организаций в общем обороте, %	Доля объема отгруженной продукции собственного производства, %	Доля инвестиций в основной капитал, %
Северный	9,1	70,7	57,4	56,5
Приангарский	7,6	10,6	6,3	8,7
Центральный	49,9	10,1	29,2	26,1
Восточный	11,4	2,3	1,6	1,8
Западный	13,4	4,6	4,5	5,1
Южный	8,6	1,7	1,0	1,8
Красноярский край	100	100	100	100

*Источник:* рассчитано автором по данным Красноярскстата. URL: <https://24.rosstat.gov.ru/>

Сравнение основных показателей экономического развития Красноярского края в разрезе макрорайонов представлено на рис. 2.12.

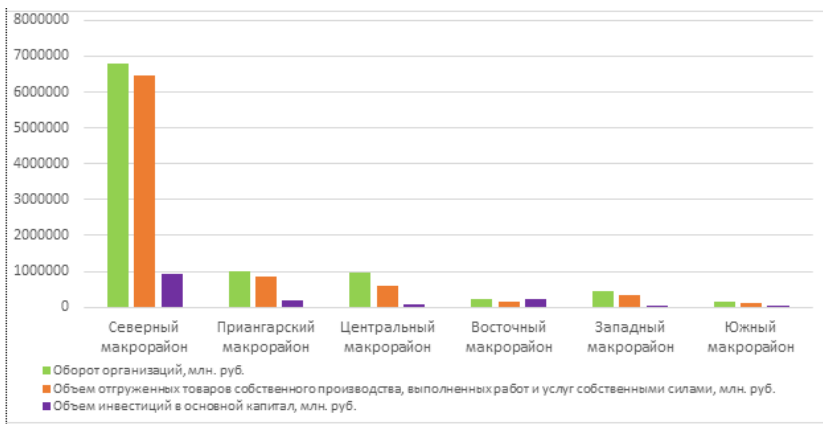


Рис. 2.12. Основные показатели экономического развития макрорайонов Красноярского края, 2022 г.

Источник: рассчитано автором по данным Красноярскстата. URL: <https://24.rosstat.gov.ru/>

Сравнение основных показателей производственной деятельности в разрезе макрорайонов наглядно демонстрирует поляризацию экономического развития региона. Так, наиболее экономически развитым является Северный макрорайон. Здесь находятся крупные предприятия добывающей промышленности (добыча углеводородного сырья, руд и прочих полезных ископаемых) и обрабатывающих производств (производство прочих цветных и драгоценных металлов). Затем, с большим отставанием, следует Центральный и Приангарский макрорайоны. Еще более низкий уровень экономического развития – в Восточном и Западном макрорайонах. Самым экономически «отсталым» является Южный макрорайон, ориентированный, в основном, на развитие сельского хозяйства и производство продуктов питания.

Для оценки диспропорций внутрирегионального развития Красноярского края, наряду с экономическими показателями, рассмотрим уровень социального развития территорий (табл. 2.16).



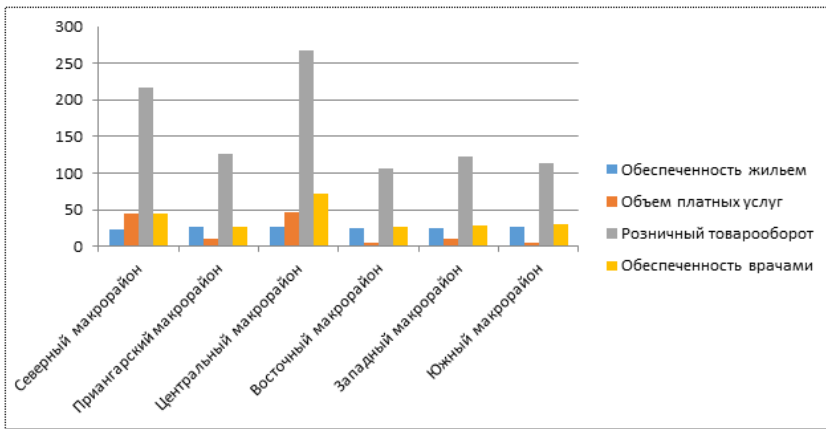
Таблица 2.16

**Уровень социального развития Красноярского края  
в разрезе макрорайонов, 2022 г.**

Макрорайоны	Обеспеченность жильем, кв. м. на 1 чел	Объем платных услуг, тыс. руб./чел	Розничный товарооборот, тыс. руб./чел	Количество врачей на 10 тыс. чел
Северный	23,8	44,8	216,8	44,2
Приангарский	26,2	9,6	125,5	27,0
Центральный	26,9	46,9	267,4	71,2
Восточный	25,4	4,5	105,8	25,8
Западный	25,5	9,5	123,0	28,9
Южный	27,3	5,0	112,7	30,5

*Источник:* рассчитано автором по данным Красноярскстата. URL: <https://24.rosstat.gov.ru/>

Сравнение социального развития по макрорайонам Красноярского края представлено на рис. 2.13.



*Рис. 2.13. Уровень социального развития по макрорайонам Красноярского края, 2022 г.*

*Источник:* рассчитано автором по данным Красноярскстата URL: <https://24.rosstat.gov.ru/>

Как следует из анализа социального развития территорий в разрезе макрорайонов края, самый высокий уровень жизни сложился в Центральном и Северном макрорайонах. Заметно ниже уровень социального развития в Приангарском и Западном макрорайонах. Самый низкий уровень жизни населения – в Южном и Восточном макрорайонах. Дифференциация основных показателей социального развития территорий Красноярского края значительно ниже, чем экономического. Можно говорить об асимметрии в социальном развитии макрорайонов региона.

Различия в уровне жизни на территории Красноярского края приводят к необоснованной внутрирегиональной миграции населения. Несмотря на некоторое ее снижение в период 2019–2020 гг., она остается высокой (рис. 2.14).

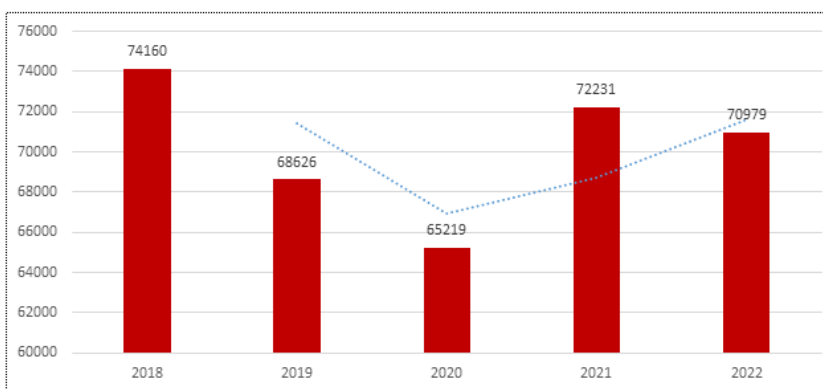


Рис. 2.14. Миграция населения внутри Красноярского края, чел.

Источник: рассчитано автором по данным Красноярскстата. URL: <https://24.rosstat.gov.ru/>

Сравнение экономического и социального развития территорий Красноярского края показывает их взаимосвязь, а именно: высокий уровень экономического развития, как правило, обеспечивает высокий уровень жизни населения. Исключением является Приангарский макрорайон, где достаточно высокий уровень экономического развития достигается за счет добычи полезных ископаемых (золота), а основной контингент рабочей

силы – вахтовые работники, для которых не требуется развитая социальная инфраструктура. В результате, показатели уровня жизни в Приангарском макрорайоне сопоставимы с показателями социального развития Западного, Восточного и Южного макрорайонов.

Выравнивание диспропорций социально-экономического развития ресурсного региона требует реализации селективной политики, которая должна учитывать производственную специализацию, перспективы экономического роста, комплексное развитие территории, экологические проблемы реализации программ освоения новых территорий [Бурматова, 2018].

Одним из направлений реализации такой политики является использование проектного подхода, который подразумевает реализацию экономических и социальных целей развития территории. Основными преимуществами применения проектного подхода для сокращения неравенства территориального развития являются, во-первых, использование государственно-частного партнерства, которое гарантирует стабильное финансирование и контроль за реализацией проекта; во-вторых, ограниченность реализации проекта во времени, что позволяет обеспечить достижение намеченных целей в достаточно короткий период; в-третьих, привлечение отечественных и иностранных инвесторов, заинтересованных в комплексном развитии территории присутствия, в том числе за счет механизма ответственного инвестирования, основанного на принципах ESG.

Проектное освоение территории Красноярского края намечалось задолго до современного периода. Уже в 20–30-ые годы прошлого столетия правительством СССР разрабатывались планы использования гидроресурсов Нижнего Пиангарья как источника дешевой электроэнергии, для чего было принято решение о строительстве каскада ГЭС. Использование дешевой электроэнергии давало возможность создания крупных энергетических производств черной и цветной металлургии.

В настоящее время можно выделить три крупных мегапроекта, реализуемых на территории Красноярского края: Ангаро-Енисейский кластер, проекты Арктической зоны и КИП «Енисейская Сибирь» [Поподько, Нагаева, Бухарова, 2021].

Развитие «Ангаро-Енисейского кластера», как продолжение реализации Комплексного проекта «Нижнее Приангарье», предполагает создание на территории Красноярского края ряда крупных промышленных объектов. В их числе:

- горнодобывающее и перерабатывающее предприятие на базе месторождения «Благодатное»;
- производственный комплекс в поселке Верхнепашино Енисейского района;
- карьер на базе Тальского месторождения магнетита;
- горнодобывающее и перерабатывающее предприятие на базе Ведугинского месторождения рудного золота;
- горнодобывающее и перерабатывающее предприятие на базе запасов Удерейского месторождения;
- карьеры и дробильно-сортировочный комплекс на базе месторождений Нойбинской золоторудной площади;
- Нижнеангарская ГЭС на реке Ангаре (ранее известная как Мотыгинская ГЭС);
- листопрокатный комплекс;
- новый горно-обогачительный комбинат в Саянском районе.

Проекты Арктической зоны Красноярского края включают как освоение крупных месторождений полезных ископаемых, так и промышленное развитие территории Арктики. Основными из них являются:

1. Дальнейшее развитие металлургии в Норильском промышленном районе.
2. Освоение новых месторождений Ванкорского кластера (Сузунского, Лодочного, Тагульского).
3. Формирование новых центров добычи нефти и угля.

Комплексный инвестиционный проект «Енисейская Сибирь» – самый масштабный инвестиционный проект, реализуемый в России. Проект охватывает территории трех регионов – Красноярский край, Республика Хакасия и Республика Тыва с возможным расширением числа участников. Реализации проекта «Енисейская Сибирь» значима не только для развития названных регионов, но и для страны в целом. Предполагается, что в ходе его выполнения будет использовано, в полной мере,

государственно-частное партнерство, привлечены инвестиции отечественных и зарубежных компаний. Для помощи в его реализации была создана особая структура – АО «Корпорация развития Енисейской Сибири».

Цель комплексного инвестиционного проекта – активизация социально-экономического развития Красноярского края, снятие инфраструктурных ограничений и ускорение экономического роста, рост налоговых поступлений в бюджеты всех уровней, создание новых рабочих мест и рост реальных денежных доходов населения Красноярского края. Участниками проекта, помимо Администрации Красноярского края, являются более 30 компаний, среди которых – АО «Норильский никель», объединенная компания «РУСАЛ», АО «Полюс Красноярск» и другие. Стоимость инвестиционного проекта КИП «Енисейская Сибирь», реализуемого на территории Красноярского края, оценивается в 1253,83 млрд рублей<sup>1</sup>.

Общий социально-экономический эффект от реализации КИП «Енисейская Сибирь» на территории Красноярского края оценивается следующим образом:

- 70,5 тыс. новых рабочих мест;
- 528 млрд рублей налоговых отчислений;
- 250% увеличение оборота субъектов МСП;
- рост прямых иностранных инвестиций;
- прирост населения Енисейской Сибири;
- удвоение индекса развития человеческого потенциала.

Комплексная оценка мегапроектов, реализуемых в настоящее время на территории Красноярского края, представлена в табл. 2.17.

Особый научный и практический интерес представляет анализ проектов, реализуемых в разрезе макрорайонов Красноярского края. Это позволяет оценить влияние проектного управления на устойчивое инклюзивное развитие территории.

---

<sup>1</sup> Распоряжение Губернатора Красноярского края от 29 декабря 2018 г. №730 – рг «О реализации комплексного инвестиционного проекта «Енисейская Сибирь» на территории Красноярского края. [Электронный ресурс]. URL: <https://docs.cntd.ru/document/550325514> (дата обращения 06.02.2024).

Таблица 2.17

**Комплексная оценка мегапроектов,  
реализуемых в Красноярском крае**

Направление	Создание «Ангаро-Енисейского кластера»	Освоение Арктической зоны	КИП «Енисейская Сибирь»	Итог
Сроки реализации, лет	2006–2025	2019–2036	2018–2027	2006–2036
Число реализуемых проектов, количество	8	5	12	25
Объем инвестиций, млрд руб.	222	2475	1253,8	3910,8
Компани-участники проектов	ОАО «Русский алюминий», ОАО «Гидро-ОГК», Внешэконом банк	ПАО «ГМК «Норильский никель», «Роснефть», «Северная звезда», Сбербанк	30 компаний, среди которых – ПАО «Норильский никель», объединенная компания «РУСАЛ», АО «Полюс Красноярск» и другие	
Количество создаваемых рабочих, тыс. мест.	6,5	100	70,5	177
Отчисления в региональный бюджет, млрд руб.	12,6 ежегодно	6,3 ежегодно	52,8 ежегодно	71,6 ежегодно

*Источник:* составлено автором по данным [Инвестиционный паспорт...,2023].

В анализе инвестиционной деятельности в регионе по состоянию на 2022 г. рассматривался 31 проект с объемом инвестирования от 2,5 трлн руб. до 150 млн руб. Этот перечень не является исчерпывающим, однако охватывает все отрасли и направления инвестирования. На основе анализа реализации инвестиционных

и инфраструктурных проектов была составлена карта инвестирования по шести макрорайонам края<sup>1</sup>.

Общий объем инвестиций на реализацию анализируемых проектов в крае составил более 4,6 трлн руб. (расчет сделан по нижней границе проектируемого объема вложений). Большинство проектов реализуются в среднесрочной перспективе (в срок до 5 лет) и только крупные проекты по освоению природных ресурсов и строительству масштабных инфраструктурных объектов в северных районах края реализуются в срок 10 и более лет. Наиболее масштабными как по срокам, так и по объемам инвестиций, являются проекты по освоению углеводородных запасов в северной части Красноярского края. Но именно эти проекты дают наибольший экономический и социальный эффекты социально-экономического развития территорий.

Отличительной особенностью реализуемых проектов является то, что основной объем инвестиций – частные инвестиции крупных корпораций и физических лиц.

Распределение реализуемых в Красноярском крае инвестиционных и инфраструктурных проектов по видам деятельности выглядит следующим образом:

- добыча полезных ископаемых (сырой нефти и природного газа; угля; металлических руд) – 5 проектов;
- обрабатывающие производства (обработка древесины и производство изделий из дерева; производство машин и оборудования; металлургическое производство и производство готовых металлических изделий) – 11 проектов;
- обеспечение электроэнергией – 3 проекта;
- сельское хозяйство – 8 проектов;
- транспорт – 3 проекта;
- решение экологических проблем – 1 проект.

Анализ реализации инвестиционных и инфраструктурных проектов показывает, что в настоящее время наибольшее количество проектов реализуется в Северном, Центральном и Приангарском макрорайонах, наименьшее – в Западном макрорайоне (рис.2.15).

---

<sup>1</sup> Инвестиционный паспорт «Енисейская Сибирь» - 2023-108 с. URL: Invest-pasport-ANO\_RU\_fevral-2023\_22.02.2023.pdf (дата обращения 06.02.2024).

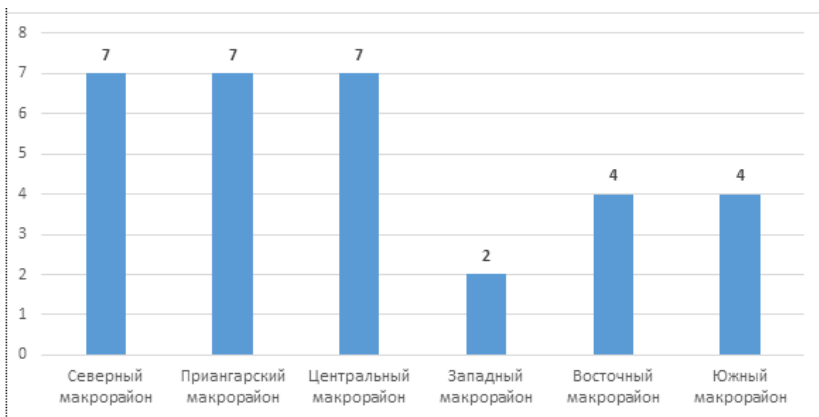


Рис. 2.15. Распределение реализуемых инвестиционных и инфраструктурных проектов в макрорайонах Красноярского края

Источник: составлено автором по данным [Инвестиционный паспорт...,2023]

Лидирующее положение по освоению инвестиций в реализацию проектов занимает Северный макрорайон. На него приходится 67,7% или 3138,67 млрд руб. Наименьшие показатели по объемам инвестирования – в Западном макрорайоне (рис. 2.16).

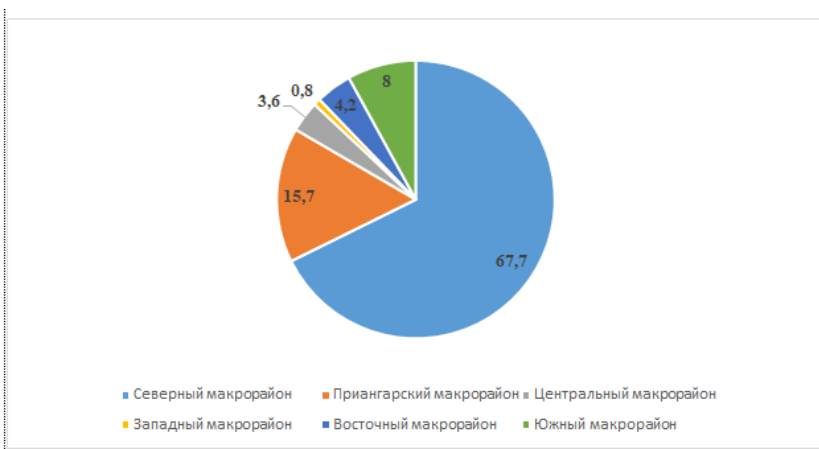


Рис. 2.16. Распределение объема инвестиций по макрорайонам, в % к общему объему инвестирования проектов

Источник: составлено автором по данным [Инвестиционный паспорт...,2023]



Реализация намеченных проектов приведет к созданию более 168 тыс. новых рабочих мест (прирост составит 12% к численности занятого в настоящее время населения).

На Северный макрорайон приходится более 80% или 136,3 тыс. новых рабочих мест, создаваемых за счет реализации проектов, наименьшее количество создаваемых рабочих мест в Южном макрорайоне – 0,3 % от общего числа новых рабочих мест (рис.2.17).

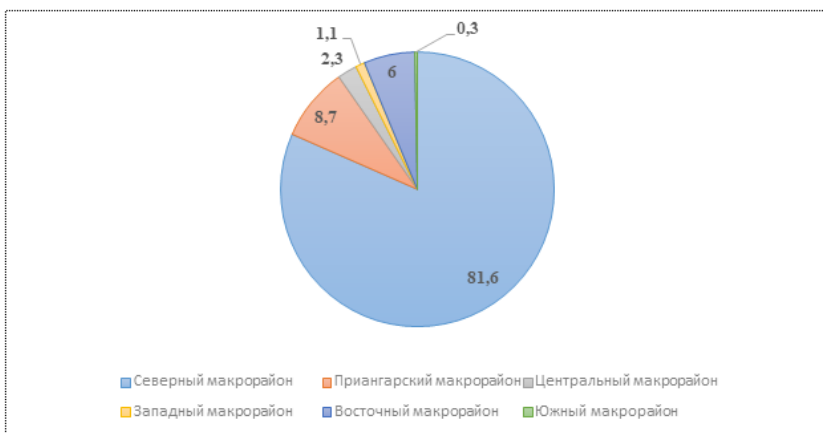


Рис. 2.17. Доля создаваемых рабочих мест, в % к общему их числу

Источник: составлено автором по данным [Инвестиционный паспорт...,2023]

Инвестиционные и инфраструктурные проекты обеспечивают значительный приток налоговых отчислений в бюджет края. По предварительным оценкам, ежегодный прирост налоговых отчислений в бюджет края в среднесрочной перспективе (2022–2026 гг.) увеличится на 71,6 млрд руб. ежегодно. Наибольший прирост налоговых отчислений ожидается от реализации проектов «Южный кластер», «Восток-ойл», развитие инфраструктуры и освоения ресурсной базы Ангаро-Енисейского экономического района и др.

Распределение наиболее значимых инвестиционных проектов по территории Красноярского края представлено ниже.

## **Северный макрорайон**

### **Проект «Восток-ойл».**

Это один из крупнейших инвестиционных проектов, рассчитанный более чем на 30 лет. Дополнительный рост ВРП Красноярского края в результате реализации проекта составит примерно 252 млрд руб., общий эффект для экономики превысит 23 триллиона (это примерно десять годовых ВРП субъекта РФ). Налоговые отчисления на инвестиционной стадии с 2021-го по 2024 год составит более 25 миллиардов руб. Это примерно столько, сколько сейчас Красноярский край получает от действующих нефтегазовых предприятий в регионе.

Проект станет мощным драйвером развития речного судоходства и инфраструктуры вдоль Енисея. Это позволит обеспечить загрузку судоходных производств, речной ремонтной базы. Строительство современного порта в бухте Север сделает Красноярск крупнейшим логистическим хабом с выходом к северным морям. Формируется идеальное сочетание арктического хаба и транспортно-меридианы Енисея.

Создается новая глобальная транспортная артерия, меняющая логистику всего евразийского континента, а для Красноярска открывается огромное поле возможностей. Также будут построены тысячи километров различных типов автомобильных и железных дорог, созданы 15 благоустроенных поселков с численностью населения более 100 тыс. чел.

### **Проект «Южный кластер»**

«Южный кластер» – это проект, дающий «вторую» жизнь месторождению «Норильск-1».

Объем запасов вкрапленных руд – 165 млн т. В результате его реализации в 2027 г. суммарные добывающие мощности достигнут 9 млн т или в 7 раз. На первом этапе реализации проекта основной рост добычи предусматривается за счет расширения карьера (открытым способом), а на втором – за счет подземной выработки. По предварительной оценке, после выхода на целевые показатели, проект обеспечит дополнительно более 20 тонн металлов платиновой группы в год, что по объему сопоставимо с мировыми лидерами по производству этих металлов, а также никель и медь в качестве побочной продукции.

Основные фонды «Южного кластера» по добыче и переработке будут обновлены на 80–90%. Суммарные добывающие мощности к 2024 году составят 6 млн тонн. Рост налоговых платежей в бюджет Красноярского края увеличится до 30 млрд рублей за 10 лет. Проект предполагает социально-экономическое развитие г. Норильска и других поселений. Будут построены объекты социальной и транспортной инфраструктуры.

Проект создания Западно-Таймырского промышленного кластера по производству угольных концентратов из коксующихся углей.

Благодаря реализации этого проекта на Таймыре появятся следующие объекты: угольный разрез открытого способа добычи, обогатительная фабрика глубокой переработки (выход концентрата – более 60%), производственная железнодорожная ветка длиной 60 км, морской порт «Енисей», аэропорт «Таймыр», вахтовый поселок, мини-ТЭЦ, угольные и производственные склады, очистные сооружения и другие инфраструктурные объекты. В эксплуатацию эти объекты будут введены в 2023 году.

На первом этапе ГОК будет выпускать до 5 млн тонн угольного концентрата ежегодно, с запуском второй очереди производительность вырастет до 12 млн тонн.

До 2028 года планируется обеспечить более 6 млрд руб. налоговых поступлений в региональный и муниципальные бюджеты.

### **Приангарский макрорайон**

Проект развития инфраструктуры и освоения ресурсной базы Ангаро-Енисейского экономического района

Проект предполагал строительство моста через Енисей в районе поселка Высокогорский в Енисейском районе Красноярского края, что позволяет значительно увеличить золотодобычу. Строительство моста закончено в 2023 г. Сейчас в год на территории края добывается более 57 тонн золота. Потенциал увеличения добычи огромен, только в Мотыгинском и Северо-Енисейском районах зарегистрировано больше 500 тонн неосвоенных запасов. Реализация проекта по освоению ресурсной базы позволит решить социальные задачи, нарастить объемы промышленного производства, в том числе крупнейшего золотодобытчика России – компании «Полус». Появление инфраструктуры даст импульс для появления различных видов экономической активности: транспортные услуги, стро-

ительство, торговля и т.п. Ожидается увеличение налоговых поступлений в краевой бюджет в течение 10 лет до 15 млрд руб.

### **Центральный макрорайон**

#### **Проект «Технологическая долина»**

Проект «Технологическая долина» является совместным проектом правительства Красноярского края, Аллюминиевой ассоциации и компании «Русал». Его цель – создание комплекса предприятий по выпуску алюминиевой продукции высокого передела в Красноярске и Хакасии, в непосредственной близости от Красноярского алюминиевого завода, Красноярского металлургического завода и Красноярской ГЭС. Концепция проекта предполагает производство продуктов высоких переделов с использованием алюминия для авиации и аэрокосмических производств, автомобильной промышленности и машиностроения, энергетики, строительства и других отраслей. Развитие проекта планируется в рамках особой экономической зоны с предоставлением льгот и преференций для инвесторов.

Создание долины повысит экономический и инвестиционный потенциал Красноярского края. Проект позволит обеспечить тесное взаимодействие горнодобывающей, нефтегазовой и энергетической сферы. Непосредственное размещение рядом с источником производства алюминия даст компаниям возможность использовать сырье КраЗа – транспортные и технологические издержки будут сведены к минимуму.

#### **Проект «Международный транспортно-логистический хаб»**

Проект предполагает создание в Красноярске крупнейшего в России международного логистического хаба. Включает в себя строительство складских комплексов и сортировочного центра, запуск мультимодальных моделей перевозок, создание предприятий, ориентированных на выпуск продукции с высокой добавленной стоимостью. Проект будет развиваться в формате особой экономической зоны. Площадь территории проекта будет достигать от 245 до 350 га, площадь сооружений – 830 тыс. кв. м. При полномасштабном развитии проекта он сможет обеспечивать грузооборот в 800 тыс. тонн авиационных грузов и 165 тыс. контейнеров.

Проект даст экономию 20–30% при экспорте товаров из Китая в Европу и Северную Америку. Благодаря ему будет обеспечен приток инвестиций в объекты грузового хаба в размере 65 млрд рублей. Проект способствует развитию производств

с высокой добавленной стоимостью, стимулирует развитие высокотехнологичных отраслей. Благодаря этому, будет увеличен экспорт услуг и высокотехнологичной продукции.

Проект «Модернизация энергопомощностей и оптимизация системы теплоснабжения города Красноярска»

Проект предполагает обновление действующих предприятий «Сибирской генерирующей компании», в частности, комплексную модернизацию Красноярской ТЭЦ-1 и расширение Красноярской ТЭЦ-3, а также замещение малых котельных. Проект поможет частично решить экологические проблемы Красноярска, будет способствовать развитию жилищного строительства, сферы тепло- и электроснабжения.

**Западный макрорайон**

Проект «Агропромышленный парк «Сибирь»

Проект предполагает развитие в Шарыповском районе большого тепличного комплекса, предприятий глубокой переработки зерна, птицефабрики и рыбной фермы. Реализуется ПАО «Юнипро» с 2016 года с использованием инфраструктуры Березовской ГРЭС.

Проект позволит частично решить проблему перепроизводства зерна в Красноярском крае. В результате реализации проекта до 2025 года валовый региональный продукт края увеличится на 40 млрд рублей, начиная с 2022 года налоговые отчисления составят до 700 млн руб. в год. Появятся десятки новых рабочих мест.

**Восточный макрорайон**

Проект «Создание компании – производителя батарейных металлов»

В результате реализации проекта будет создан третий в России по масштабам (вслед за Уралом и Норильском) центр цветной металлургии с перспективой создания высокоэффективного производства. Проект обеспечит создание новой точки экономического роста горно-металлургической отрасли на базе уникальных платино-медно-никелевых и медно-молибденовых месторождений юга Красноярского края и Республики Тыва. Объединение группы месторождений в единый территориально-производственный комплекс, расположенный на стыке двух субъектов Федерации, позволит снизить общие затраты при освоении, использовать общие существующие объекты инфраструктуры и планировать совместное, взаимовыгодное развитие новых.

При выходе на проектную мощность объем добычи и переработки руды составит 44 миллиона тонн в год и обеспечит средний годовой объем производства около 900 – 1300 тысяч тонн концентрата (медь, золото, молибден, никель, кобальт).

Ежегодные общие налоговые отчисления в бюджеты всех уровней составят 8 млрд руб.

### **Южный макрорайон**

#### **Проект «Строительство железной дороги Элегест-Кызыл-Курагино»**

Проект включает три составляющие: строительство железной дороги протяженностью 410 км, горно-обогажительного комбината на Элегестском месторождении угля (Республика Тыва) и угольного портового терминала в Хабаровском крае. Основное назначение – вывоз угля с Элегестского месторождения в объеме до 15 млн тонн в год и выход на Транссиб. Развитие транспортной инфраструктуры будет происходить одновременно со строительством горно-обогажительного комбината на месторождении.

Мощность горно-обогажительного комплекса на Элегестском месторождении составит более 15 млн тонн концентрата коксующегося угля в год. Пропускная способность железной дороги Элегест-Кызыл-Курагино составит 15 млн тонн в год с возможностью увеличения до 27 млн тонн при дополнительных инвестициях. Важной чертой проекта является его высокая финансовая надежность – средства на проект выделяются из Фонда национального благосостояния, а нацеленность всего проекта – развитие сотрудничества с Китаем. Это даст «вторую» жизнь территориям, вовлеченным в проект по созданию горно-обогажительного комплекса как на юге Красноярского края, так и соседних регионах. Несмотря на высокую значимость строительства железной дороги для развития экономики как Красноярского края, так и Республики Тыва, проект находится в замороженном состоянии. Начатое строительство железной дороги остановлено и планируется его продолжить после 2026 г.

Это связано, во-первых, со сложным географическим рельефом местности (для строительства железной дороги потребуется возвести примерно 127 мостов, 8 тоннелей, большое количество станций и разъездов). Во-вторых, для реализации проекта недостаточно инвестиций. Удорожание проекта связано со сменой за-

казчика, необходимостью проведения археологических раскопок на территории прохождения магистрали и непредвиденными сложностями в строительстве. В-третьих, коренное население Республики Тыва негативно относится к ускоренному освоению месторождений полезных ископаемых на своей территории (это относится и к Элегестскому угольному месторождению) и строительству железнодорожной магистрали, считая, что это принесет невосполнимый ущерб экологии республики.

Для преодоления этих трудностей необходимо, чтобы строительство железной дороги велось с использованием передовых технологий, не наносящих серьезного ущерба природе, и при этом учитывались интересы всех участников проекта.

Подводя итог проведенному исследованию следует отметить значимость решения проблемы неравенства внутрирегионального развития как для отдельных регионов, так и для страны в целом. Обеспечение устойчивости социально-экономического развития невозможно без выравнивания диспропорций в уровне и качестве жизни населения на региональном и межрегиональном уровне. Наличие внутрирегиональной асимметрии приводит к необоснованным расходам бюджетных средств, сокращению налоговых поступлений, появлению депрессивных территорий. Использование проектного подхода для развития территорий обеспечивается за счет использования принципа государственно-частного партнерства. Привлечение частных инвестиций для развития территорий присутствия в ресурсных регионах особенно важно, поскольку гарантирует, с одной стороны, стабильность финансирования, а с другой – возможность контроля за сроками исполнения, экологией, приоритетами в распределении инвестиций со стороны региональных органов власти. Анализ опыта применения проектного подхода в освоении природных ресурсов и развитии других отраслей на территории присутствия отдельных компаний на примере Красноярского края доказывает высокую эффективность проектного управления. Реализация проектов сочетает как решение производственных задач (строительство производственных объектов и инфраструктуры), так и решение социальных проблем за счет создания социальной, транспортной, инженерной инфраструктуры, строительства жилья и других социальных объектов.