

ГЛАВА 1

СТРАТЕГИЧЕСКИЙ АНАЛИЗ ПОТЕНЦИАЛА РАЗВИТИЯ РЕГИОНА

1.1. ТЕНДЕНЦИИ ИЗМЕНЕНИЯ ПРОСТРАНСТВЕННОЙ СТРУКТУРЫ ЭКОНОМИКИ РОССИИ

1.1.1. ПОЗИЦИИ КРАСНОЯРСКОГО КРАЯ В ЭКОНОМИКЕ И СОЦИАЛЬНОЙ СФЕРЕ СТРАНЫ И СИБИРСКОГО ФЕДЕРАЛЬНОГО ОКРУГА

Красноярский край, второй по площади субъект Российской Федерации, входит в Сибирский федеральный округ. Территория края площадью 2367 тыс. кв. км простирается с запада на восток на 1250 км в северной части и на 650 км вдоль Транссибирской железнодорожной магистрали. Протяжённость региона с севера на юг составляет почти 3000 километров. На востоке край граничит с Республикой Саха (Якутия) и Иркутской областью, на юге – с Республикой Тыва и с Республикой Хакасия, на западе – с Кемеровской и Томской областями, а также с Ханты-Мансийским и Ямало-Ненецким автономными округами.

На территории края находится мыс Челюскин – крайняя северная точка материковой части России и всей Азии. К Красноярскому краю относятся архипелаг Северная Земля, острова Норденшельда, Вилькицкого, Сибирякова, Диксон и другие.

Административный центр – город Красноярск, расположен на пересечении Транссибирской железнодорожной магистрали и Енисея, рядом с Красноярским водохранилищем (в 4000 км к востоку от Москвы). На 1 января 2020 года население Красноярского края составляло 2867,9 тыс. человек (1,95% населения РФ), из которых 38,2% (1095,3 тыс. человек) проживало в городе Красноярске.

С 2018 года в регионе действует и реализуется стратегия социально-экономического развития Красноярского края до 2030 года, утвержденная Правительством Красноярского края [1].

За последние десять лет (2010–2019 гг.) население Красноярского края выросло на 39,3 тыс. человек, однако оказалось на 296,3 тыс. человек ниже исторического максимума, достигнутого на начало 1992 года (рис. 1.1).

Негативные экономические и социальные тенденции, сокращение рабочих мест, стагнация социальной сферы способствовали резкому снижению численности населения в период 1990-х. Эти тенденции были продолжены и в 2000-е годы. Динамика численности населения стабилизировалась только к 2009–2010 гг., однако в 2018–2019 гг. снова возобновилась убыль населения – на 8,6 тыс. человек.

Экономика Красноярского края является достаточно диверсифицированной, в ней представлены все виды экономической деятельности.

В 2018 году объём валового регионального продукта Красноярского края (далее – ВРП) составил 2280,0 млрд рублей, что соответствовало 8 месту в общероссийском рейтинге субъектов РФ и 1 месту в Сибирском федеральном округе.

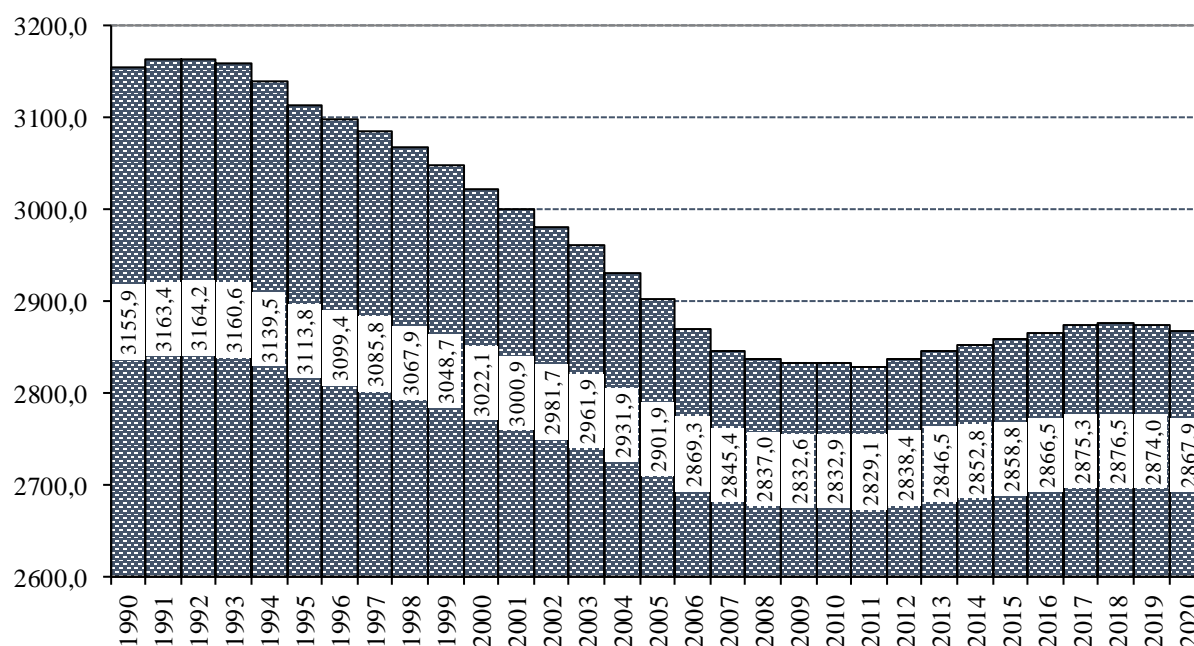


Рис. 1.1. Динамика численности населения Красноярского края, тыс.чел. (на начало года)

Анализ «реальной» динамики валового регионального продукта Красноярского края на фоне соответствующих показателей РФ показывает, что в 2009–2013 гг. и в 2016–2018 гг. Красноярский край имел преимущество в темпах роста ВРП, а в 2006–2008 гг. и 2014–2015 гг. темпы роста (снижения) ВРП в крае были ниже (выше), чем в РФ (табл. 1.1, рис. 1.2).

Таблица 1.1

Сравнение среднегодовых темпов роста ВРП РФ и Красноярского края в постоянных ценах, %

Период	Характеристика периода	Среднегодовые темпы роста ВРП		Характеристика относительной динамики Красноярского края
		РФ	Красноярский край	
2006–2008 гг.	Стабильный рост	107,4	105,0	Уступал РФ
2009 г.	Резкое падение	92,4	98,5	Темпы снижения ниже, чем в РФ
2010–2012 гг.	Восстановительный рост	104,4	105,8	Опережал РФ
2013–2014 гг.	Торможение	101,5	101,9	Опережал РФ
2015 г.	Спад	99,4	97,8	Темпы снижения выше, чем в РФ
2016–2018 гг.	Восстановительный рост	101,8	102,7	Опережал РФ

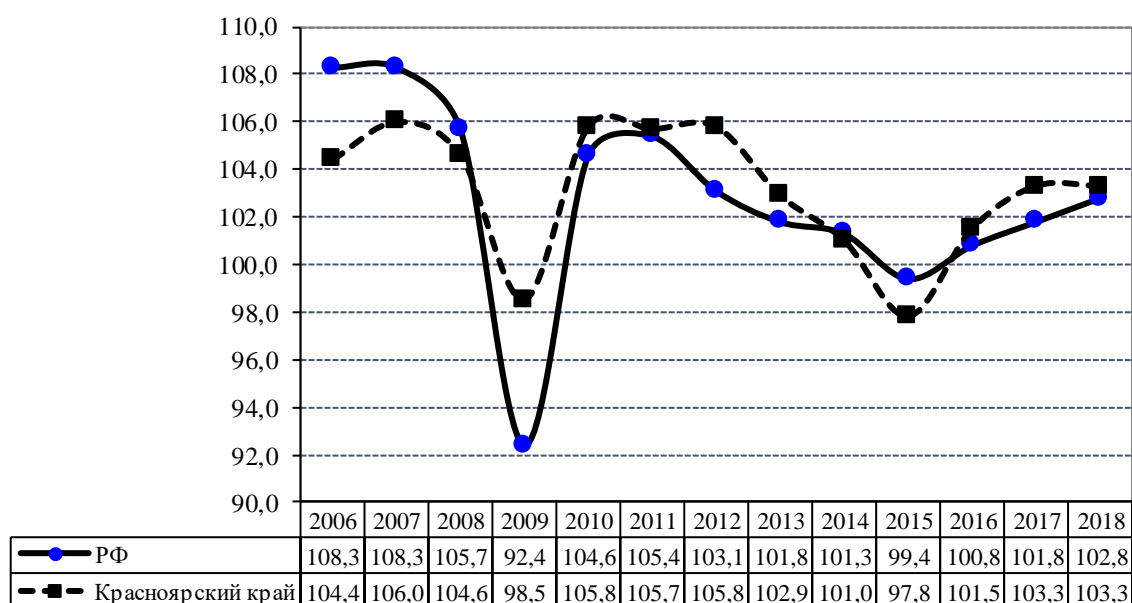


Рис. 1.2. Индексы физического объема валового регионального продукта в % к предыдущему году в РФ и Красноярском крае в 2006–2018 гг. [2]

Рассматривая «реальную» динамику ВРП за весь период 2006–2018 гг., можно отметить, что переломной точкой стал 2009 г., после которого ВРП в крае рос более высокими темпами к уровню 2005 г., чем в РФ (рис. 1.3).

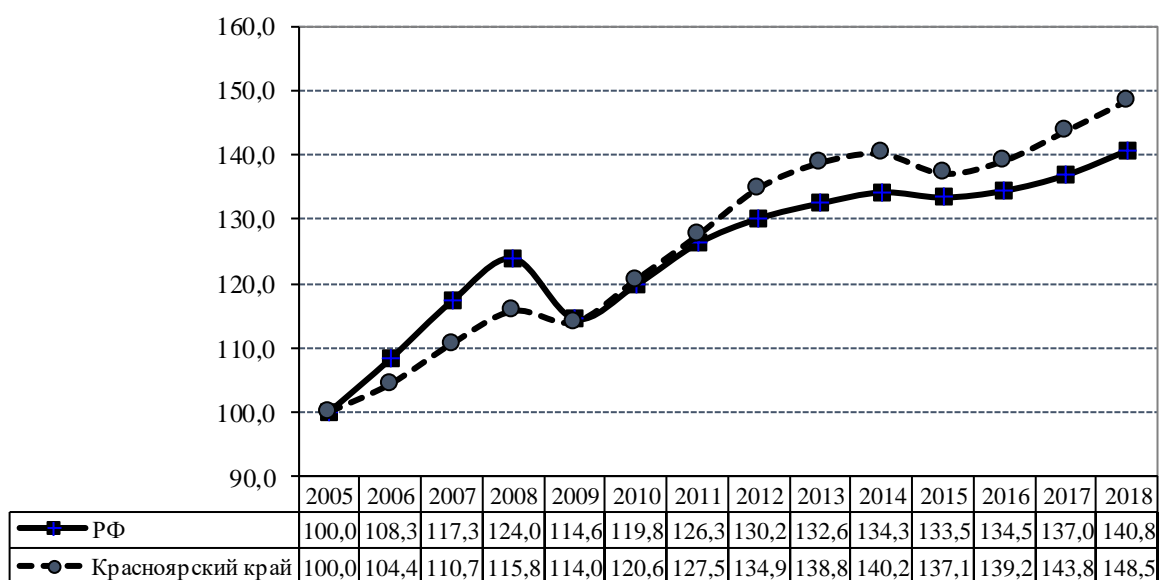


Рис. 1.3. Индексы физического объема валового регионального продукта в % к 2005 году в РФ и Красноярском крае в 2006–2018 гг.

Рост экономики края имел инвестиционно-ориентированный характер. Инвестиции в основной капитал в целом за период 2005–2018 гг. составили в Красноярском крае около 4,1 трлн руб. (2,7% от суммарного объема инвестиций РФ), в том числе в 2018 г. – 420,9 млрд руб. (2,4% от суммарного объема инвестиций РФ и 10,3% от суммарного объема инвестиций края за период 2005–2018 гг.) (рис. 1.4). По объему инвестиций в основной капитал в 2018 г. Красноярский край находился на 9 месте среди субъектов РФ¹ и был первым в СФО.

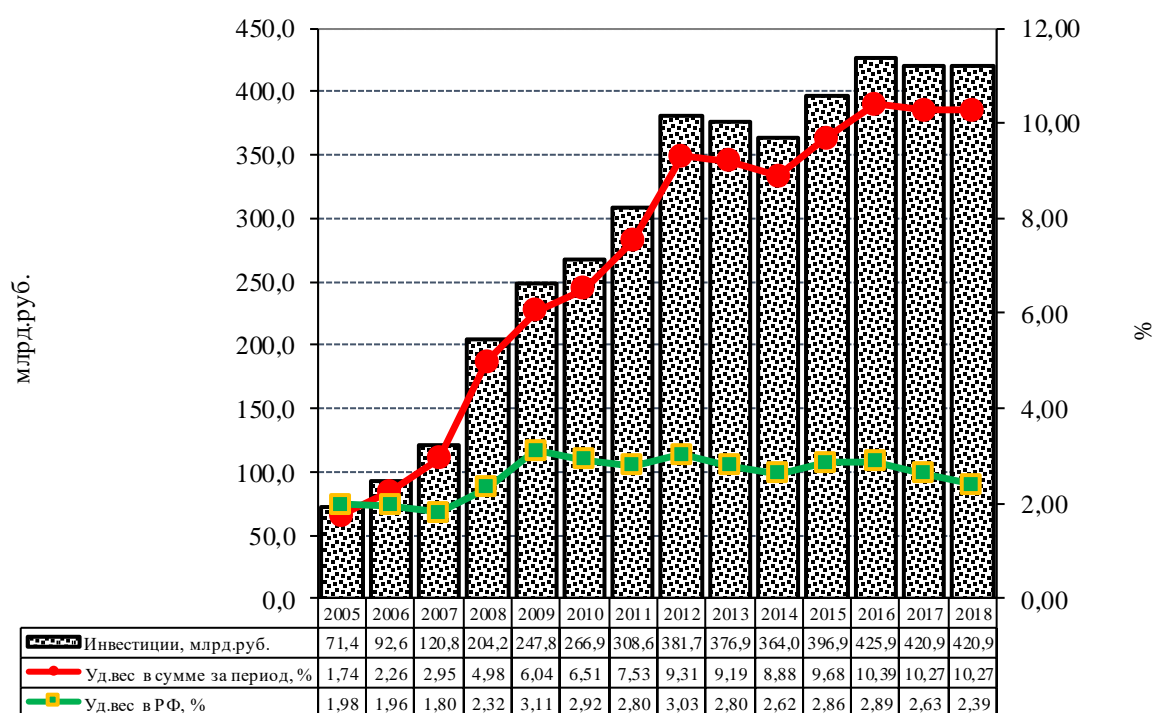


Рис. 1.4. Инвестиции в основной капитал в Красноярском крае в 2005–2018 гг. [3]

Несмотря на высокие темпы роста инвестиций в основной капитал, полномасштабная модернизация производственного аппарата в экономике региона проведена не была. Рост инвестиций в крае в период 2009–2018 гг. был связан, в основном, с реализацией крупных сырьевых проектов (нефтедобыча на Ванкоре, проект БЭМО (Богучанское энерго-металлургическое объединение), золотодобыча в Приангарье и т.п.) и не затронул основную часть предприятий, введенных в советский период и составляющих основу экономического развития региона.

По данным Росстата, степень износа основных фондов в экономике края за период 2005–2018 гг. увеличилась с 37,6% до 43,5% (что почти в 1,5 раза больше, чем в индустриально развитых странах) (табл. 1.2). Рост износа обусловлен тем, что обновление основных фондов отстает от требуемых темпов ввода реконструированных и новых производственных мощностей.

¹ Опережали Красноярский край по объему инвестиций в основной капитал: г.Москва (2429,3 млрд руб.), Ямало-Ненецкий АО (1024,4 млрд руб.), Ханты-Мансийский АО (922,1 млрд руб.), Московская область (897,8 млрд руб.), г.Санкт-Петербург (747,4 млрд руб.), Республика Татарстан (629,7 млрд руб.), Краснодарский край (481,1 млрд руб.), Ленинградская область (466,9 млрд руб.).

Таблица 1.2

**Степень износа основных фондов в экономике Красноярского края,
Сибирского ФО и РФ (на конец года, в %)**

Субъект Федерации	2005	2010	2015	2016	2017	2018
РФ	44,1	45,7	48,8	50,2	50,9	50,9
СФО	38,9	35,9	44,3	46,1	46,9	48,9
Красноярский край	37,6	36,2	40,6	41,8	41,4	43,5

Источник: [4, с.567–568].

Степень износа основных фондов в обрабатывающих производствах в Красноярском крае на конец 2018 г. достигла 44,3%, в строительстве – 49,9%, в добыче полезных ископаемых – 50,0%.

Доля инвестиций, направленных на реконструкцию и модернизацию, в общем объеме инвестиций в основной капитал в Красноярском крае в 2018 г. составляла 16,3%, незначительно превышая среднероссийский уровень (15,5%). Превышение по данному показателю отмечалось еще в 2005–2006 гг. и в 2016–2017 гг., а в 2007–2015 гг. показатели в крае были ниже, чем в среднем по стране (рис. 1.5). Из общего объема инвестиций в основной капитал, направленных на реконструкцию и модернизацию в Красноярском крае в 2018 г. 40,1% составляла доля инвестиций в машины, оборудование, транспортные средства (в среднем по РФ – 30,3%) (рис. 1.6).

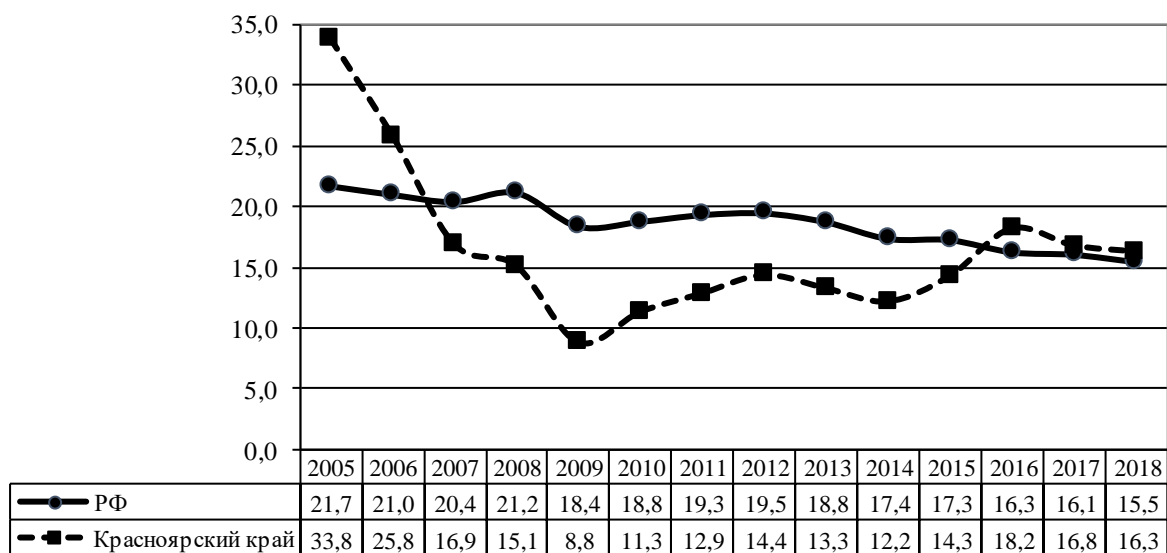


Рис. 1.5. Изменение доли инвестиций, направленных на реконструкцию и модернизацию, в общем объеме инвестиций в основной капитал в РФ и Красноярском крае в 2005–2018 гг., в % [5]

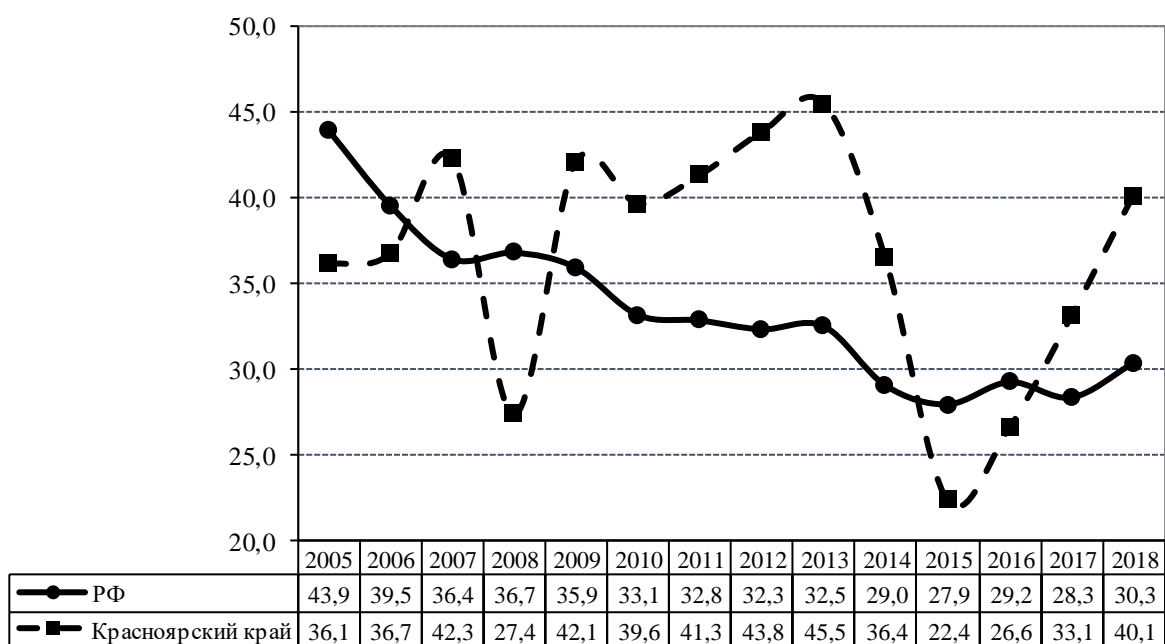


Рис. 1.6. Изменение доли инвестиций в машины, оборудование, транспортные средства в общем объеме инвестиций в основной капитал, направленных на реконструкцию и модернизацию, в РФ и Красноярском крае в 2005–2018 гг., в % [6]

Ведущим сектором экономики региона является промышленность. Удельный вес промышленности в валовой добавленной стоимости Красноярского края существенно превышает аналогичный общероссийский показатель – 61,9% в Красноярском крае и 36,5% в РФ в 2018 году¹. По этому показателю край лидирует среди регионов СФО и занимает 5 позицию среди регионов РФ.

На долю промышленных приходится около 60% крупнейших компаний Красноярского края. При этом их число в списке Топ-100 выросло за период 2005–2017 гг. с 51 до 59 (табл. 1.3).

Промышленный потенциал региона оказывает значительное положительное влияние на экономику Российской Федерации и Сибирского федерального округа. В регионе в расчете на одного жителя производится промышленной продукции и собирается налоговых платежей больше в 1,5–1,7 раза.

Еще больше в крае превышение среднедушевых показателей производства промышленной продукции и поступления налоговых платежей в бюджетную систему страны и в федеральный бюджет по сравнению со средними по Сибирскому федеральному округу: в 1,6 раза по объемам производства промышленной продукции, в 1,9–2,3 раза по объемам поступления налоговых платежей в бюджетную систему РФ и в федеральный бюджет.

Высокий уровень экономической отдачи региона не обеспечивается адекватным уровнем социального развития.

По показателям благосостояния Красноярский край находится в середине списка регионов России. Низкий уровень благосостояния жителей края подтверждается рядом социальных показателей. Численность населения с денежными доходами ниже величины прожиточного минимума в регионе превышает общероссийские показатели более чем на треть. Так, эта доля в 2018 году составила для Красноярского края 17,1%, для РФ – 12,6%.

¹ Для сравнения: доля промышленности в валовой добавленной стоимости США составляет 17%, Германии – около 25%.

Таблица 1.3

Отраслевая структура рейтинга крупнейших компаний Красноярского края по объему реализации (ТОП-100)

Отрасль	Количество компаний		Объем реализации			
	2005 г.	2017 г.	2005 г.		2017 г.	
			млрд руб.	%	млрд руб.	%
Промышленность, всего	51	59	316,1	83,26	1826,6	85,04
в том числе						
– цветная металлургия	5	8	213,9	56,33	688,4	32,05
– нефтяная и нефтегазовая промышленность	1	7	2,8	0,74	532,8	24,80
– энергетика	6	11	21,8	5,73	305,7	14,23
– промышленность драгоценных металлов	3	4	17,9	4,70	157,0	7,31
– машиностроение	10	4	24,4	6,42	14,8	0,69
– угольная промышленность	5	4	7,4	1,96	31,5	1,47
– пищевая промышленность (включая АПК)	6	8	8,8	2,32	26,8	1,25
– химическая и нефтехимическая промышленность	4	4	6,2	1,63	21,1	0,98
– лесная и деревообрабатывающая промышленность	6	4	6,8	1,78	16,3	0,76
– атомная промышленность	1	2	2,9	0,76	24,0	1,12
– промышленность строительных материалов и металлоконструкций, асбестотехническая промышленность	2	2	1,3	0,34	5,5	0,26
– черная металлургия (в т.ч. переработка лома)	1	1	0,8	0,21	2,8	0,13
– фармацевтическая промышленность	1	–	1,3	0,34	–	–
Непромышленный сектор, всего	49	41	63,6	16,74	321,2	14,96
в том числе						
– торговля	24	15	28,7	7,57	172,3	8,02
– транспорт и логистика	4	9	13,5	3,55	80,9	3,77
– строительство	10	9	13,6	3,57	40,2	1,87
– сервис, инжиниринг	–	5	–	–	14,1	0,66
– ЖКХ	6	3	3,3	0,88	13,7	0,64
– банки	1	–	1,2	0,31	–	–
– геологоразведка	2	–	1,1	0,28	–	–
– ИКТ, телекоммуникации и связь	2	–	2,2	0,58	–	–

Источники: [7, 8].

Номинальные среднедушевые денежные доходы населения в крае уступают среднероссийскому уровню на 10,5% (30015 руб. в месяц в Красноярском крае и 33178 руб. в месяц в РФ) (данные Росстата за 2018 год).

Почти 30% населения Красноярского края – пенсионеры (более 850 тыс. человек). По среднему размеру назначенных пенсий (на 1.01.2019 г. – 15062 рубля в месяц) Красноярский край находился на 18 месте в РФ и на 2 месте в СФО (после Томской области).

Заработная плата в бюджетной сфере региона составляет более 90% от средней по краю. Тем не менее, в регионе сохраняются значительные межотраслевые и межсекторные различия в оплате труда. Заработная плата в отраслях, обеспечивающих массовую занятость, а также в сферах, непосредственно работающих на формирование и развитие человеческого потенциала – в образовании, здравоохранении, культуре и других отраслях, предоставляющих социальные услуги, – составляет от 50 до 80% от средней зарплаты по краю.

Недостаточно высокий уровень доходов населения сказывается на масштабах жилищного строительства в регионе, которые существенно уступают среднероссийским и среднесибирским показателям (табл. 1.4).

Таблица 1.4

**Ввод в действие жилых домов на 1000 человек населения в РФ, СФО и Красноярском крае
(кв.м общей площади жилых помещений)**

	2010	2014	2017	2018
РФ	409	576	540	515
СФО	353	471	394	387
Красноярский край	349	420	367	399

Источник: [4, с.855–556].

В Красноярском крае сформировался регрессивный тип воспроизводства населения, что определяется половозрастной структурой населения края: по данным на 1 января 2019 г. 23,4% населения находилось в возрасте старше трудоспособного; детская и подростковая возрастная группа от 0 до 15 лет составляла 19,9% населения региона.

Несмотря на более низкий уровень общей смертности населения, ожидаемая продолжительность жизни при рождении в Красноярском крае в 2018 году была меньше (на 2,2 года), чем в среднем по России – соответственно 70,71 лет в Красноярском крае и 72,91 года в Российской Федерации. По данному показателю Красноярский край находился на 68 месте среди регионов РФ и был шестым в СФО (табл. 1.5).

Весьма неблагоприятной остается ситуация с общим уровнем здоровья населения в крае. Так, общая заболеваемость населения выросла с 760,6 случаев заболеваний пациентов с диагнозом, установленным впервые в жизни, на 1000 жителей в 2005 году до 790,6 случаев в 2018 году (рост на 3,9%). При этом рост заболеваемости отдельными крайне опасными видами болезней намного выше. Так, заболеваемость болезнями эндокринной системы, питания и обмена веществ выросла за данный период в 1,69 раза, новообразованиями – в 1,42 раза, болезнями системы кровообращения – в 1,38 раза, болезнями нервной системы – в 1,21 раза и т.д. (рис. 1.7–1.8).

Таблица 1.5

**Красноярский край в рейтинге регионов РФ
по ожидаемой продолжительности жизни при рождении в 2018 г.**

№ в рейтинге	Субъект Федерации	Число лет
1	Республика Ингушетия	82,41
2	Республика Дагестан	78,69
3	Москва	77,84
4	Кабардино-Балкарская Республика	76,28
5	Карачаево-Черкесская Республика	76,09
6	Санкт-Петербург	75,93
7	Республика Северная Осетия-Алания	75,68
8	Чеченская Республика	75,43
9	Республика Татарстан (Татарстан)	74,35
10	Краснодарский край	74,30
	...	
31	Томская область	72,84
44	Омская область	71,96
49	Новосибирская область	71,83
62	Республика Хакасия	71,15
63	Алтайский край	71,11
	...	
68	Красноярский край	70,71

Источник: [4, с.79–80].

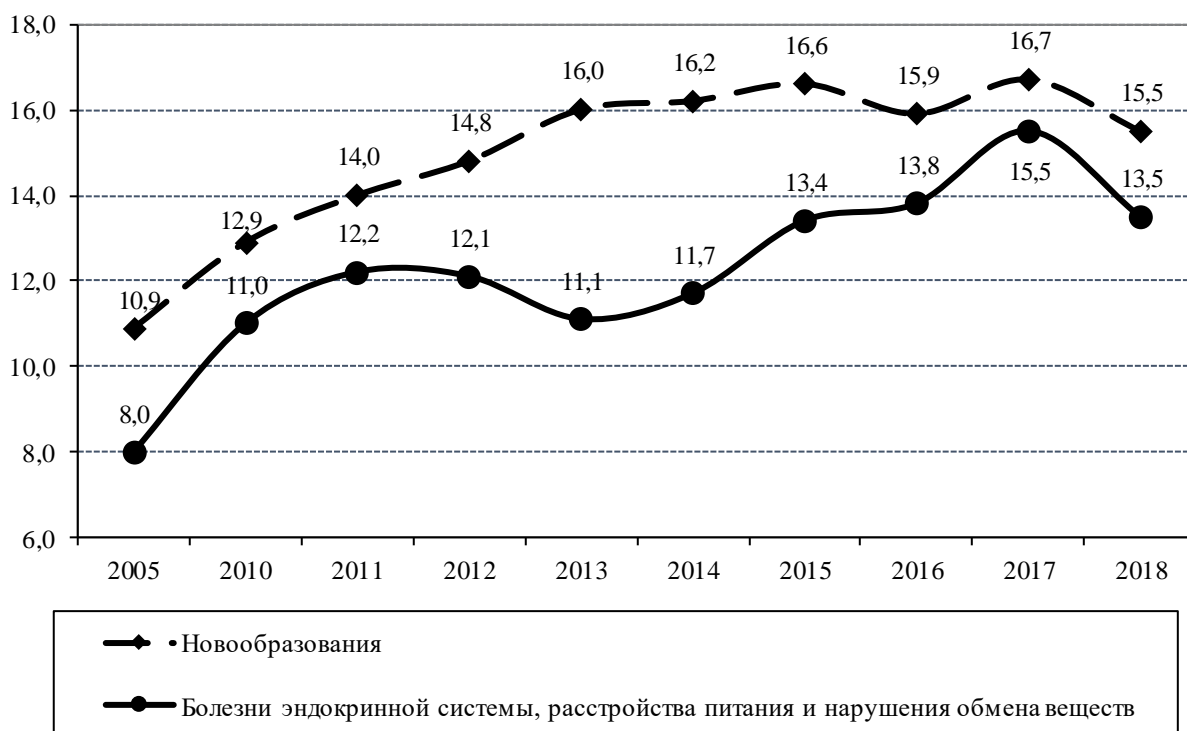


Рис. 1.7. Динамика заболеваемости населения Красноярского края (на 1000 человек населения)

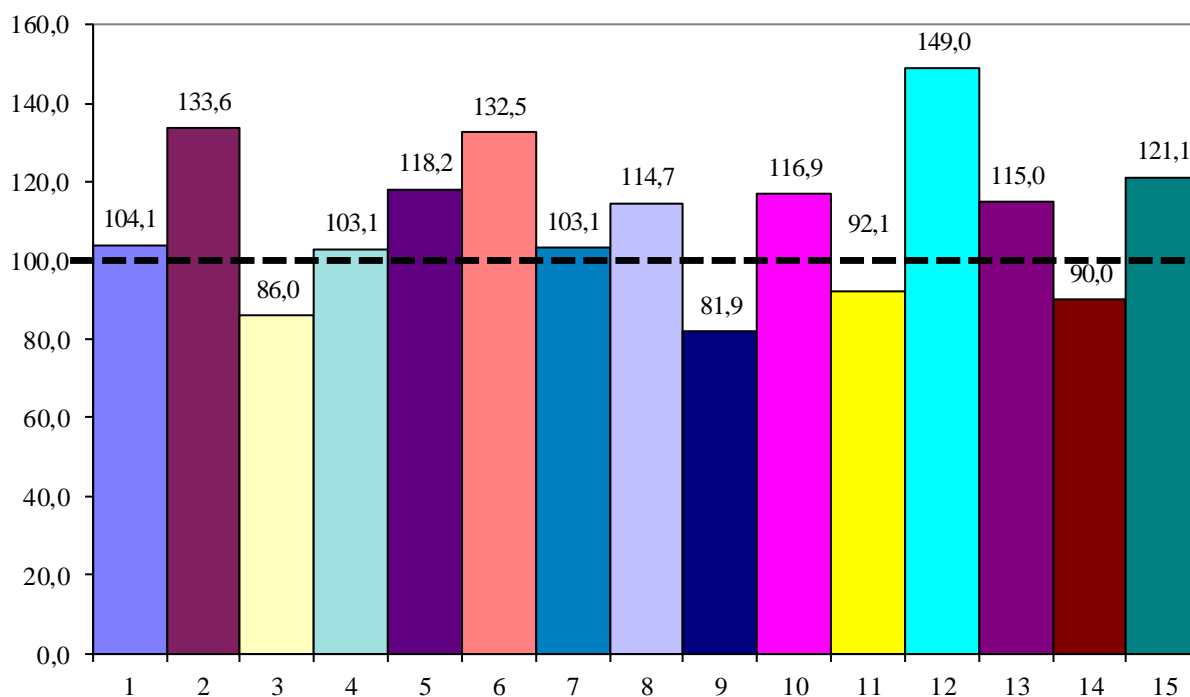


Рис. 1.8. Соотношение уровня заболеваемости населения в 2018 году в Красноярском крае и РФ (РФ=100)

Примечание:

1. Некоторые инфекционные и паразитарные болезни
2. Новообразования
3. Болезни крови, кроветворных органов и отдельные нарушения, вовлекающие иммунный механизм
4. Болезни эндокринной системы, расстройства питания и нарушения обмена веществ
5. Болезни нервной системы
6. Болезни глаза и его придаточного аппарата
7. Болезни уха и сосцевидного отростка
8. Болезни системы кровообращения
9. Болезни органов дыхания
10. Болезни органов пищеварения
11. Болезни кожи и подкожной клетчатки
12. Болезни костно-мышечной системы и соединительной ткани
13. Болезни мочеполовой системы
14. Врожденные аномалии
15. Травмы, отравления и некоторые другие последствия внешних причин

Очень высока в крае скорость распространения ВИЧ. В последние годы показатели заболеваемости ВИЧ в Красноярском крае стабильно превышали показатели по РФ. Показатель заболеваемости в 2018 году составил 116,83 случая на 100 тыс. человек населения, что почти в 2 раза превышает аналогичный показатель по РФ. Красноярский край занимал 5 позицию в списке 35 регионов РФ с наиболее высокой заболеваемостью и поражённостью ВИЧ-инфекцией (более 0,5% от численности населения) (табл. 1.6).

Таблица 1.6

**Субъекты Российской Федерации
с наиболее высокой заболеваемостью и пораженностью ВИЧ-инфекцией в 2018 году**

№ п/п	Субъекты РФ	Показатель заболеваемости ВИЧ-инфекцией на 100 тыс. населения	Тенденция 2008–2017 гг.	Показатель пораженности ВИЧ-инфекцией на 100 тыс. населения
	Российская Федерация	59,74	↑	686,2
1	Кемеровская область	181,32	↑	1833,2
2	Иркутская область	155,33	↑	1812,6
3	Новосибирская область	135,41	↑	1186,4
4	Пермский край	132,93	↑	1108,9
5	Красноярский край	116,83	↑	1006,0

Источник: [9, с.123].

Образовательная подготовка населения находится в крае на среднем уровне.

В рейтинговых оценках школ (рис. 1.9), в результатах ОГЭ и ЕГЭ, в масштабах и результатах участия на Всероссийских и международных школьных олимпиадах (табл. 1.7) представители Красноярского края уступают не только бесспорным столичным лидерам Москве и Санкт-Петербургу, но также большинству регионов европейской части страны и многим регионам-соседям по Сибирскому федеральному округу.

Согласно главным мировым рейтингам, ни один из красноярских вузов не входил в число 1000 лучших университетов мира, уступая не только столичным (Москва и Санкт Петербург), но и целому ряду региональных университетов, в том числе и в Сибирском ФО (табл. 1.8).

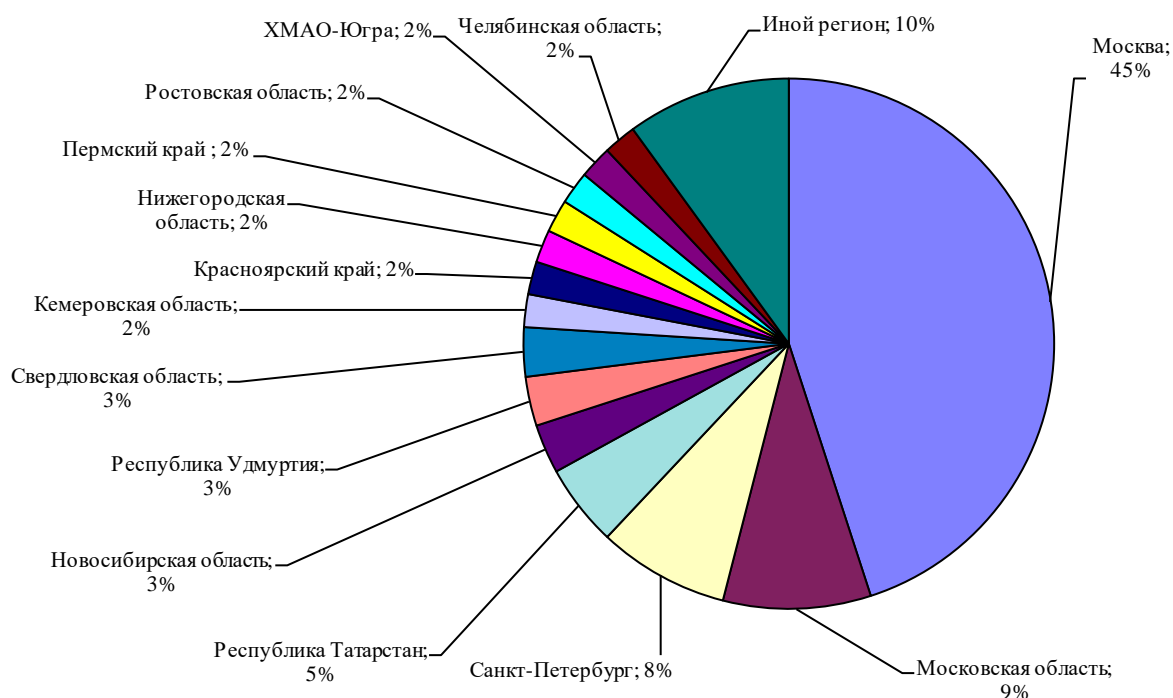


Рис. 1.9. Красноярский край в рейтинге лучших школ России по конкурентоспособности выпускников (2019 г.) [10]

Таблица 1.7

**Красноярский край в рейтинге регионов РФ
по итогам заключительного этапа Всероссийской олимпиады школьников 2019 года¹**

Место	Регион	Количество дипломов на 100 000 человек по годам				
		2015	2016	2017	2018	2019
1 (=)	г. Москва	4,78	5,67	6,60	7,24	7,50
2 (=)	Республика Мордовия	4,20	5,57	5,94	6,09	5,03
3 (=)	Удмуртская Республика	3,16	3,49	4,61	5,95	4,05
4 (=)	Республика Татарстан	2,83	3,64	3,60	3,57	3,80
5 (↑1)	г. Санкт-Петербург	4,22	3,90	3,77	3,40	3,45
6 (↑2)	Вологодская область	2,27	2,10	1,69	2,12	2,31
7 (=)	Кировская область	3,37	3,78	3,02	3,04	1,89
8 (↑6)	Калининградская область	1,24	0,51	0,71	1,51	1,60
9 (=)	Челябинская область	1,92	2,14	2,06	1,95	1,58
10 (↑8)	Хабаровский край	0,45	0,45	0,90	1,28	1,51
15 (↓2)	Новосибирская область	1,89	1,99	1,94	1,54	1,22
30 (↓1)	Томская область	1,58	1,11	0,56	0,83	0,84
49 (↓26)	Иркутская область	1,16	0,87	0,91	1,00	0,58
50 (↓16)	Омская область	0,86	0,91	0,71	0,71	0,57
56 (↑9)	Красноярский край	0,70	0,52	0,42	0,31	0,45

Примечание: В столбце «Место» значки в скобках означают изменение положения региона в рейтинге по сравнению с предыдущим годом: = - сохранение позиции; ↑(↓) - улучшение (ухудшение) позиции на определенное количество мест, указанное цифрой.

Источник: [11].

Красноярский край не является лидером и по числу студентов вузов на 10000 жителей (257 студентов на 10000 жителей в 2018 г) – 33 место в РФ и 5 место в Сибирском федеральном округе (уступая Томской, Омской, Новосибирской, Иркутской областям).

Несмотря на рост числа профессиональных образовательных организаций, осуществляющих подготовку специалистов среднего звена (средних специальных учебных заведений), численность обучающихся в них в рассматриваемом периоде сократилась. В 2018 г. в крае работало 77 учреждений этого типа, в которых обучалось 54,1 тыс. человек (в 2005 году 64 учреждений и 61,5 тыс. человек соответственно).

Подготовка специалистов в учреждениях высшего и среднего профессионального образования края слабо ориентирована на формирование современных компетенций. В настоящее время дефицит современных компетенций испытывают в первую очередь высокотехнологичные предприятия оборонно-промышленного комплекса (ОПК) и новые инновационные бизнесы. При создании новых сложных производств в рамках импортозамещения компании также сталкиваются с отсутствием квалифицированных кадров с необходимыми компетенциями.

¹ Заключительный этап Всероссийской олимпиады школьников проходил по 24 предметам в марте-апреле 2019 года. По его итогам было выдано 2254 диплома (371 победителя и 1883 призера), в том числе школьникам Красноярского края – 13 дипломов (1 победителя и 12 призеров).

Таблица 1.8

Представительство российских университетов в мировых рейтингах университетов

Субъект Федерации	QS World University Rankings (2020)	Times Higher Education World University Rankings 2020	US News 2020 Best Global University	ARWU Academic Ranking of World Universities 2019
РФ, общее число российских вузов в рейтинге TOP-1000	24	15	11	11
В том числе:				
Москва	9	7	4	5
Санкт-Петербург	3	4	3	2
Центральный ФО	1	–	–	–
Южный ФО	1	–	–	–
Приволжский ФО	3	1	1	1
Уральский ФО	2	–	–	1
Сибирский ФО	4	3	3	2
В том числе (позиция):	Новосибирский госуниверситет (231); Томский госуниверситет (268); Томский политехнический университет (387); Новосибирский государственный технический университет (801–1000)	Новосибирский госуниверситет (501–600); Томский госуниверситет (501–600); Томский политехнический университет (601–800)	Новосибирский госуниверситет (424); Томский госуниверситет (509); Томский политехнический университет (889)	Новосибирский госуниверситет (401–500); Томский госуниверситет (801–900)
Дальневосточный ФО	1	–	–	–

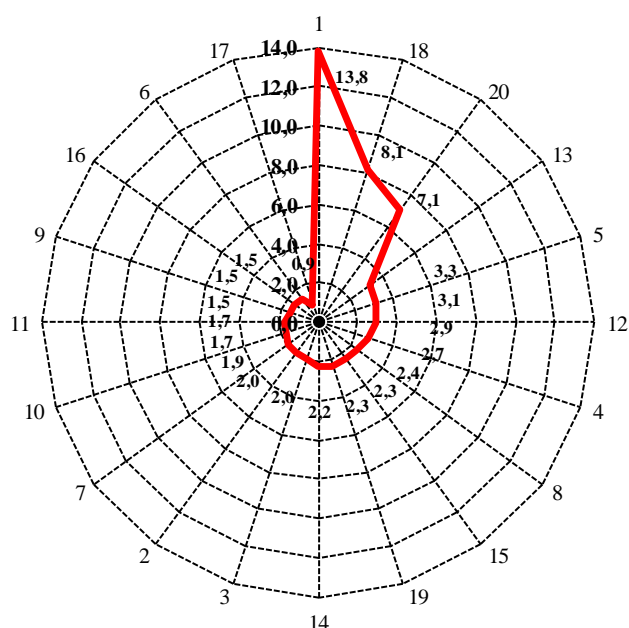
Источники: [12–15].

Усиливается поток «образовательной миграции» из края: лучшие ученики поступают в столичные университеты, лучшие выпускники вузов также уезжают за пределы края. С полномасштабным разворачиванием в университетах бакалаврского уровня подготовки этот поток усилится за счет отъезжающих для получения более высокого уровня образования (магистратура, аспирантура) в столичных и зарубежных университетах.

Показателем наличия дисбаланса на рынке специалистов среднего звена является высокая доля безработных или работающих не по полученной в учебном заведении специальности выпускников средних специальных заведений.

В целом, позиции Красноярского края в экономике России и Сибирского федерального округа (СФО) характеризуются данными, представленными в таблице П1 Приложения 1.

Ранжирование основных показателей Красноярского края по уровню их соотношения с показателями РФ (рис. 1.10) показывает явный перекося региональный профиля в сторону показателей, характеризующих потенциал и вклад региона в развитие экономики страны (правая часть круга по часовой стрелке) по сравнению с показателями, отражающими уровень социального развития и потребления в регионе (левая часть круга по часовой стрелке).



- 1 Площадь территории
- 18 Выбросы загрязняющих веществ в атмосферный воздух
- 20 Образование отходов производства и потребления
- 13 Поступление налоговых платежей в федеральный бюджет
- 5 Промышленное производство
- 12 Поступление налоговых платежей в бюджетную систему РФ
- 4 Валовой региональный продукт
- 8 Инвестиции в основной капитал
- 15 Расходы консолидированных бюджетов субъектов РФ
- 19 Сброс загрязненных сточных вод в поверхностные водные объекты
- 14 Доходы консолидированных бюджетов субъектов РФ
- 3 Численность занятых в экономике (среднегодовая)
- 2 Численность населения (среднегодовая)
- 7 Объем работ, выполненных по виду деятельности «Строительство»
- 10 Оборот розничной торговли
- 11 Платные услуги населению
- 9 Ввод жилья
- 16 Экспорт товаров и услуг
- 6 Продукция сельского хозяйства
- 17 Импорт товаров и услуг

Рис. 1.10. Профиль Красноярского края в системе основных показателей социально-экономического развития РФ (2018 г.)

Примечание: Номера показателей социально-экономического развития, проранжированных по убыванию удельного веса Красноярского края в общероссийских объемах, соответствуют их номерам в табл. П1 Приложения 1.

Существенным фактором, ухудшающим состояние экономики и социальной сферы региона, являются негативные тенденции, проявляющиеся в потере позиций по ряду важных показателей (рис. 1.11).

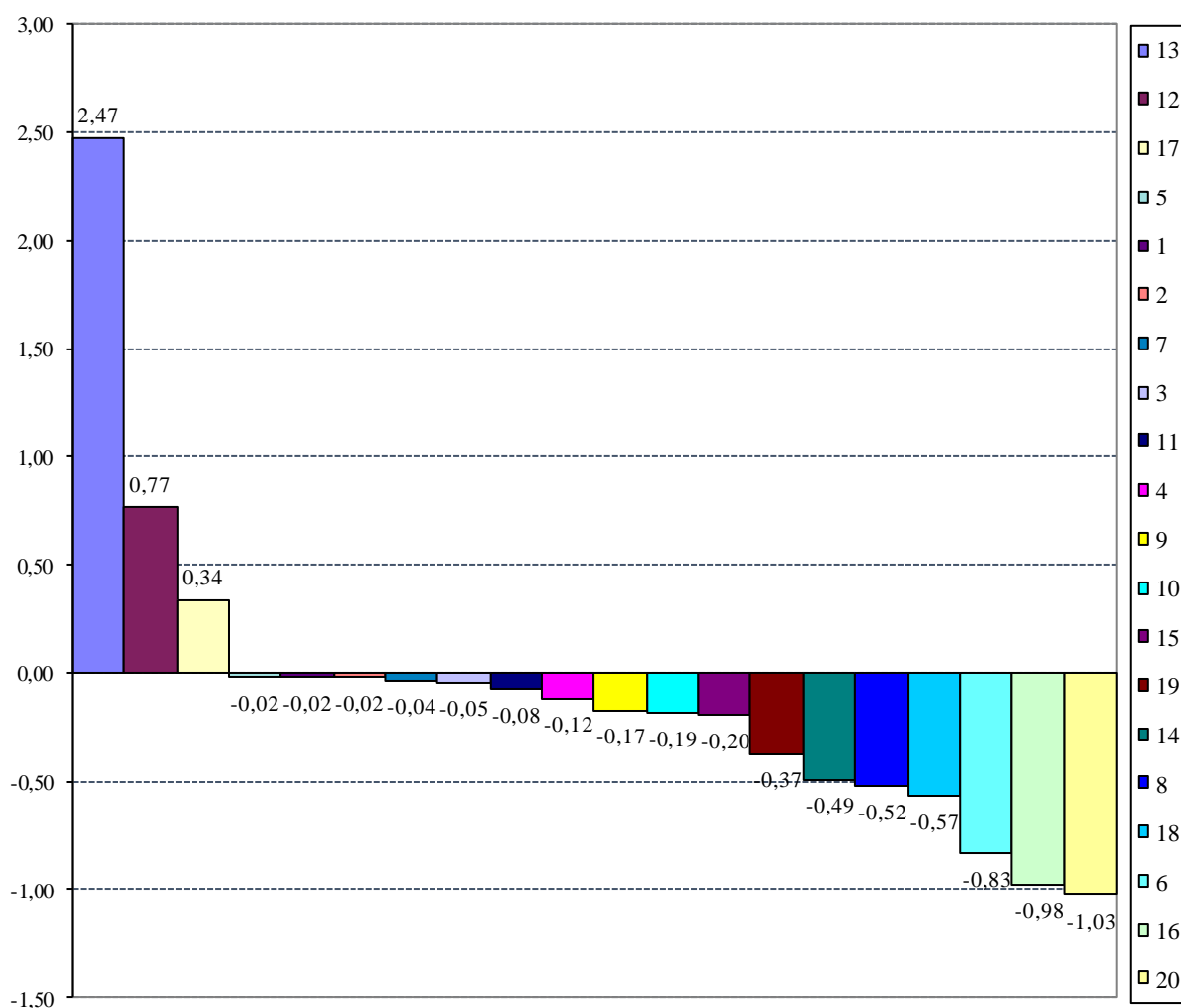


Рис. 1.11. Изменение удельного веса Красноярского края в основных показателях РФ в 2018 г. по сравнению с 2010 г. (процентных пунктов)

Примечание: Номера показателей социально-экономического развития, проранжированных по убыванию изменения удельного веса Красноярского края в общероссийских объемах, соответствуют их номерам в табл. III Приложения 1:

13. Поступление налоговых платежей в федеральный бюджет
12. Поступление налоговых платежей в бюджетную систему РФ
17. Импорт товаров и услуг
5. Промышленное производство
1. Площадь территории
2. Численность населения (среднегодовая)
7. Объем работ, выполненных по виду деятельности «Строительство»
3. Численность занятых в экономике (среднегодовая)
11. Платные услуги населению
4. Валовой региональный продукт
9. Ввод жилья
10. Оборот розничной торговли
15. Расходы консолидированных бюджетов субъектов РФ
19. Сброс загрязненных сточных вод в поверхностные водные объекты
14. Доходы консолидированных бюджетов субъектов РФ
8. Инвестиции в основной капитал
6. Продукция сельского хозяйства
18. Выбросы загрязняющих веществ в атмосферный воздух
16. Экспорт товаров и услуг
20. Образование отходов производства и потребления

Доля Красноярского края в произведенном ВРП России с 2010 г. по 2018 г. снизилась на 0,12 п.п.; доля в промышленном производстве уменьшилась на 0,02 п.п.; более медленно, чем по стране в целом, росли многие другие показатели – инвестиции в основной капитал, объем подрядных работ в строительстве, ввод жилья, производство сельскохозяйственной продукции, объемы розничного товарооборота и платных услуг.

Опережающими темпами росли налоговые платежи в бюджетную систему РФ и в федеральный бюджет, а также численность занятого населения. К позитивным изменениям можно отнести уменьшение доли края в объемах выбросов загрязняющих веществ в атмосферный воздух, сбросов загрязненных сточных вод в поверхностные водные объекты, образования отходов.

Таким образом, социально-экономическое состояние Красноярского края характеризуется особенностями, типичными для сырьевого колониального региона:

1. Огромный потенциал неиспользуемых природных ресурсов, который определяется масштабами территории (13,8%), низкой плотностью населения (в 7 раз ниже, чем в среднем по стране) и низкой экономической плотностью (в 5 раз ниже, чем в среднем по стране).

2. Высокий уровень выбросов загрязняющих веществ в атмосферный воздух и образования отходов на одного жителя (соответственно, в 4,1 и в 3,6 раза).

3. Высокий уровень создаваемой добавленной стоимости (на 37% выше в расчете на одного жителя) и налоговых платежей в федеральный бюджет и в бюджетную систему страны (в 1,5–1,65 раз больше в расчете на одного жителя).

4. Средний и низкий уровень потребительских расходов (розничный товарооборот и потребление платных услуг, расходы регионального бюджета, ввод жилья).

1.2. ПОВЫШЕНИЕ КОНКУРЕНТОСПОСОБНОСТИ РЕГИОНА КАК ВОЗМОЖНОСТЬ ОТВЕТА НА ГЛОБАЛЬНЫЕ ВЫЗОВЫ

1.2.1. Основные вызовы социально-экономическому развитию региона

Красноярский край, как один из ведущих регионов Сибири и Дальнего Востока Российской Федерации, сталкивается в настоящее время с существенными вызовами разных масштабов [16].

Глобальные вызовы:

– динамичный рост рынка стран АТР (прежде всего стран Северо-Восточной Азии (СВА)¹): сохраняется сочетание высокого платежеспособного спроса в этих странах на ресурсы, необходимые для индустриальной фазы развития (углеводороды, металлы, электроэнергия, строительные материалы), и производства потребительской продукции (пищевое сырье, вода и др.), и возможности переноса части операций с низкой добавленной стоимостью на их территорию;

– усиление роли транснациональных компаний в экономике Красноярского края: укрепляется тенденция смещения центров принятия решений за пределы региона и даже страны.

¹ Страны СВА – Китай, Япония, КНДР, Республика Корея, Тайвань, Монголия.

Национальные вызовы:

– необходимость изменения сырьевой экспортной специализации страны: экономические успехи и рост внутреннего рынка РФ могут быть обеспечены значительными сырьевыми доходами государства, что обуславливает высокие конъюнктурные риски. В этой ситуации особую роль будут играть диверсификация экономики и ориентация отраслей на несырьевой внешний рынок;

– усиление роли государства в экономике: государственные компании быстро и твердо устанавливают контроль над стратегическими ресурсами и активами страны. В этих условиях крайне важно соблюсти баланс интересов национальной безопасности и сохранения высокой инвестиционной привлекательности экономики России.

Межрегиональные вызовы:

– освоение богатых ресурсов Восточной Сибири и Дальнего Востока: в Красноярском крае и соседних регионах реализуются крупные государственные и частные инфраструктурные и производственные проекты, такие как строительство нефтепровода «Восточная Сибирь – Тихий океан» и газопровода «Сила Сибири» с освоением соответствующих нефтегазовых месторождений в Иркутской области, в Республике Саха (Якутия), в других регионах Дальнего Востока, создание транзитных магистральных транспортных коридоров «Страны СВА (АТР) – Дальний Восток – Сибирь – Европейская часть России – страны ЕС», строительство железнодорожной линии Кызыл – Курагино в увязке с освоением минерально-сырьевой базы Республики Тыва, масштабное освоение и развитие Северного морского пути и др. Важной задачей становится эффективное участие региона в этих проектах;

– реализация крупных проектов на базе имеющегося производственного потенциала края, например, освоение нефтегазовых и минерально-сырьевых ресурсов Эвенкии и Нижнего Приангарья (Юрубчено-Тохомская зона и Ванкорский блок месторождений), освоение месторождений нефтегазового блока у побережья моря Лаптевых и в Хатангском заливе, развитие добычи бурых (Канско-Ачинский бассейн) и коксующихся углей (Сырадасайское месторождение) и их переработки, развитие лесопромышленного комплекса в Нижнем Приангарье, создание современного высокопродуктивного АПК в центральных и южных районах края и др.;

– рост дифференциации между регионами РФ и диспропорций в уровне их развития: в силу активного развития растет конкуренция со стороны регионов-соседей и ведущих регионов страны.

Региональные вызовы:

– возрастающие требования к качеству жизни населения: Красноярскому краю необходимы значительные инвестиции на строительство новой и модернизацию существующей коммунальной инфраструктуры, ввод в строй значительных площадей нового жилья; требуется решение вопросов о предоставлении участков под жилую застройку в рамках существующих муниципальных образований; необходима кардинальная модернизация устаревших экологоемких загрязняющих индустриально-энергетических производств и переход к наилучшим доступным технологиям с точки зрения соблюдения экологических требований;

– недостаточный уровень качества человеческого капитала в регионе: при сохранении современных тенденций к 2030 году возможны проблемы с обеспечением необходимых требований к уровню образования и мобильности трудоспособного населения региона со стороны высокотехнологичных постиндустриальных и новых индустриальных видов экономической деятельности. Это может усугубить возникающий в настоящее время дефицит высококвалифицированных трудовых ресурсов.

1.2.2. Подходы к оценке региональной конкурентоспособности

Концепция конкурентоспособности на макроэкономическом уровне (уровне национальных социально-экономических систем) и мезоэкономическом уровне (уровне региональных социально-экономических систем) является сравнительно малоизученной и довольно спорной. Несмотря на то, что основная задача экономической политики заключается в повышении конкурентоспособности страны или региона, существуют аргументы, которые указывают на то, что говорить о конкурентоспособности страны (региона) на макроэкономическом (мезоэкономическом) уровне достаточно трудно.

Существует позиция, согласно которой вообще неприемлемо использовать концепцию конкурентоспособности на макроэкономическом уровне. Ее автор П. Кругман (1994 г.) назвал основные причины для этого:

1. Конкурентоспособность – это «привилегия» фирм, которые конкурируют за долю ограниченного рынка, и успех одной фирмы приводит к соответствующим (соразмерным) потерям для других фирм («игра с нулевой суммой»). В региональном аспекте, успех одного региона, наоборот, создает, а не разрушает возможности для развития других;

2. Главная цель национальной (региональной) конкурентоспособности – лидерство в уровне и качестве жизни. На практике сравнительную конкурентоспособность стран и регионов оценивают показателями производительности (душевыми объемами производства ВВП (ВРП)). В силу принципиальных недостатков используемых макроэкономических (мезоэкономических) показателей ВВП (ВРП), отразить и измерить главные цели национального (регионального) развития невозможно [17].

Данные аргументы не отменяют правомерность использования понятия макроэкономической (мезоэкономической) конкурентоспособности, а свидетельствуют лишь о неправомерности автоматического переноса подходов к измерению конкурентоспособности на микроэкономическом уровне на макроэкономический (мезоэкономический) уровень.

Неправомерным является также и отождествление национальной и региональной конкурентоспособности. Несмотря на большое сходство природы и структуры национальных и региональных социально-экономических систем, между ними существует ряд принципиальных отличий. Это связано с тем, что значительная часть видов экономической деятельности, отражаемая на национальном уровне (государственное управление, оборонная деятельность, сфера обращения, внешнеэкономическая деятельность и др.), не отражается или отражается не в полной мере на региональном уровне. К тому же существует ряд факторов, которые могут оказать на конкурентоспособность региона существенное влияние, в то время как на национальном уровне они либо не работают, либо фактически не оказывают никакого влияния. Таким фактором, например, можно назвать миграцию. Если внутри страны люди могут без особых препятствий перемещаться из одного региона в другой, то на межнациональном уровне это связано с большими издержками. При отсутствии макроэкономических механизмов регулирования, которые действуют на межнациональном уровне, концепция макроэкономической конкурентоспособности не может в полной мере применяться на региональном уровне.

В экономической литературе предлагается множество различных методик оценки конкурентоспособности региона [18–25]. Предлагаемые подходы базируются на общем понимании важнейших аспектов региональной конкурентоспособности [26].

Основными направлениями конкуренции регионов являются:

- привлечение в регион отечественных и зарубежных инвестиций;
- сохранение и привлечение в регион нового населения, особенно высококвалифицированного;
- привлечение в регион и удержание филиалов крупных иностранных и российских компаний, особенно инновационных;
- участие в федеральных целевых программах, национальных проектах и проектах международных финансовых организаций;
- получение предприятиями региона госзаказов;
- получение различных видов финансирования из федерального бюджета;
- проведение в регионе крупных культурных, политических, научных и спортивных мероприятий;
- привлечение в регион отечественных и иностранных туристов.

В качестве источников конкурентных преимуществ региона, прежде всего, рассматриваются: природно-ресурсный, трудовой, инфраструктурный, информационный, инновационный, внешнеэкономический и инвестиционные потенциалы.

К факторам конкурентоспособности региона, способствующим лучшему использованию источников конкурентных преимуществ, относятся: наличие в регионе инновационной системы и кластеров, развитой инфраструктуры и эффективно действующих институтов, а также приток в региональную экономику отечественных и зарубежных инвестиций и активная внешняя торговля.

Условиями конкурентоспособности региона выступает совокупность факторов внешней и внутренней среды, на совершенствование которых должна быть направлена региональная экономическая политика. Создание в регионе благоприятных условий конкурентоспособности позволяет говорить о наличии конкурентных преимуществ.

В техническом отношении предлагаемые методы оценки конкурентоспособности представляют собой расчет композитных индексов на основе балльных экспертных и статистических оценок конкурентно-значимых факторов развития регионов.

Реализация их на практике сталкивается с рядом проблем, среди которых можно выделить следующие:

- использование процедур взвешивания и агрегирования первичных показателей, которые могут существенно влиять на полученные результаты;
- достаточно высокий уровень субъективизма экспертных оценок;
- ограниченный набор статистических показателей и слабое отражение ими реального разброса значений фактических объективных характеристик факторов конкурентоспособности;
- большая трудоемкость и необходимость существенных затрат для применения методов оценки на регулярной основе.

В результате расчеты выполняются однократно в рамках отдельного специального проведенного исследования и ограничиваются оценкой обособленной территориальной группы регионов, не включающей полный круг российских регионов – субъектов Федерации.

В связи с этим особый интерес представляют институционализованные рейтинги, которые разрабатываются на регулярной основе и которые могут применяться в реальной практике при анализе конкурентоспособности регионов России.

Среди институционализованных рейтингов своей масштабностью и глубиной подхода выделяется методика AV Regions Competitiveness Index (AV RCI, Индекс конкурентоспособности регионов), разрабатываемая Консорциумом Леонтьевский центр – AV Group.

1.2.3. Индекс глобальной (комплексной) конкурентоспособности регионов AV Group

Методика AV Regions Competitiveness Index (AV RCI, Индекс конкурентоспособности регионов) разрабатывается Консорциумом Леонтьевский центр – AV Group с 2013 года. Результаты исследований на основе данной методики публично обсуждаются и представляются на различных мероприятиях, активно применяются в научно-исследовательских работах и при разработке стратегий регионов [27–33].



Рис. 1.12. Структура индекса конкурентоспособности регионов (по данным консалтинговой компании АВ Групп (AV Group))

Индекс конкурентоспособности региона отражает результаты межрегиональной конкуренции за глобальные ресурсы и рынки сбыта. Системная оценка конкурентоспособности регионов проводится по семи ключевым направлениям конкуренции (рис. 1.12).

Регионы-лидеры, выявленные на основе индексов, являются «полюсами роста», генерируют основное социально-экономическое воздействие на экономику и распространение инновационной активности в другие регионы (рис. 1.13).

«Полюса роста» характеризуются:

- фокусировкой в них финансовых, административно-управленческих, человеческих и других ресурсов;
- большим объемом производства товаров и услуг;
- наибольшей интенсивностью экономического роста, предпринимательской активности;
- ускоренными темпами инновационного развития;
- наибольшим объемом инвестиций в основной капитал, в т.ч. иностранных инвестиций.

Регионы-лидеры конкурентоспособности и формируемые ими «полюса роста» создают возможности для менее конкурентоспособных регионов, входящих в «полнос роста», и оказывают ключевое влияние на социально-экономическое развитие территории.

Пространственное и экономическое взаимодействие «полносов роста» осуществляется в «коридорах экономического роста», обеспечивающих распространение волн развития по территории (рис. 1.14).

На протяжении всего периода составления рейтинга AV-Group (2013–2019 гг.) Красноярский край находился в числе регионов с высоким уровнем рейтинга и не опускался ниже 9 места.

В соответствии с результатами исследования AV RCI-2018 Красноярский край впервые вошел в группу семи российских регионов-лидеров (Москва, Санкт-Петербург, Московская область, Республика Татарстан, Краснодарский край, Свердловская область, Красноярский край) и стал регионом-лидером Сибирского пояса роста [32].

По данным исследования AV RCI-2019 Красноярский край удержал свои позиции в группе российских регионов-лидеров, состав которой пополнился восьмым регионом – Ханты-Мансийским автономным округом [33].

Рост позиций в рейтинге Краснодарского и Красноярского краев и «плотная борьба» Республики Татарстан и Московской области за 3-е место названо авторами исследования AV RCI-2019 ключевыми изменениями в топ-регионах за шесть последних лет рейтинга (рис. 1.15).

Наивысшие оценки Красноярский край получил по направлениям «Природные ресурсы», «Инвестиции и финансовый капитал», «Пространство и реальный капитал», «Рынки сбыта». По направлениям «Инновации и информация» и «Институты» Красноярский край занимает средние позиции. Самой проблемной зоной ответственности региона является низкий уровень конкурентоспособности по направлению «Человеческий капитал» (рис. 1.16).

Природные ресурсы являются главным конкурентным преимуществом Красноярского края – оценка данного фактора составляет по данным исследования AV RCI-2019 5,00 баллов по 5-балльной шкале, по остальным факторам оценка конкурентоспособности края меняется от 2,19 («Человеческий капитал») до 3,74 («Пространство и реальный капитал») баллов.

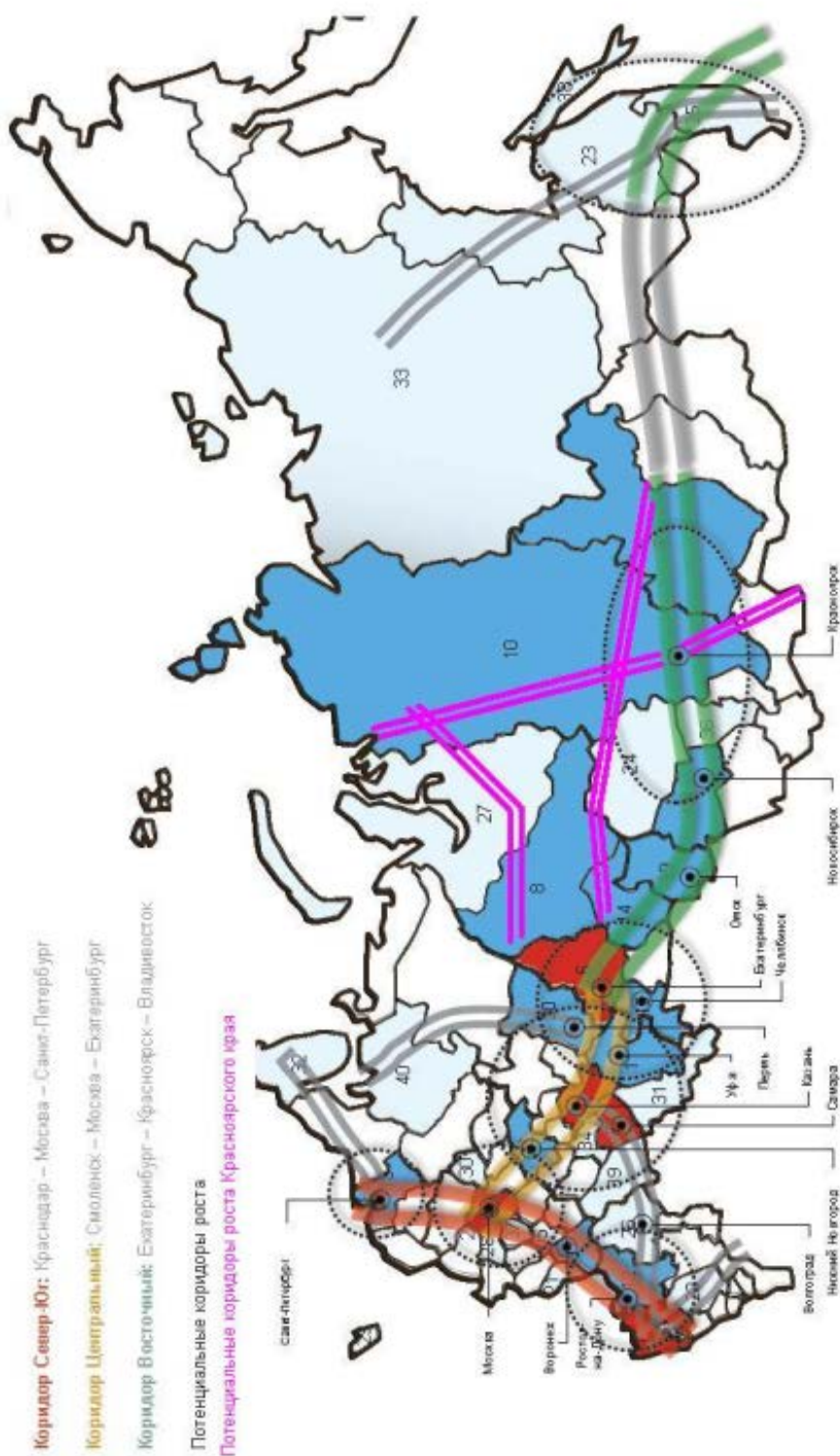


Рис. 1.14. Механизмы пространственного развития на основе взаимодействия полюсов, зон и коридоров экономического роста

Примечание: составлено на основе данных AV Group с добавлением потенциальных коридоров развития Красноярского края.

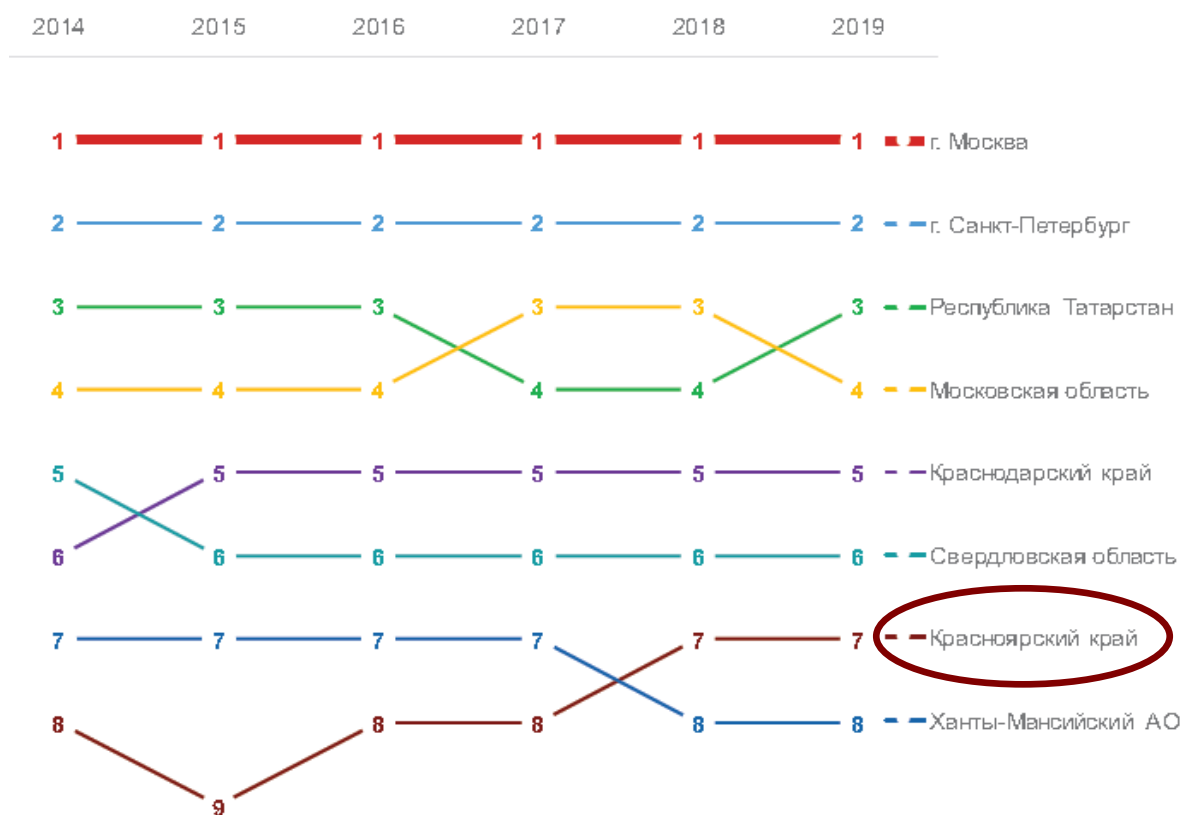


Рис. 1.15. Изменение позиций Красноярского края в глобальном рейтинге конкурентоспособности регионов РФ в 2014–2019 гг. (по данным AV Group)

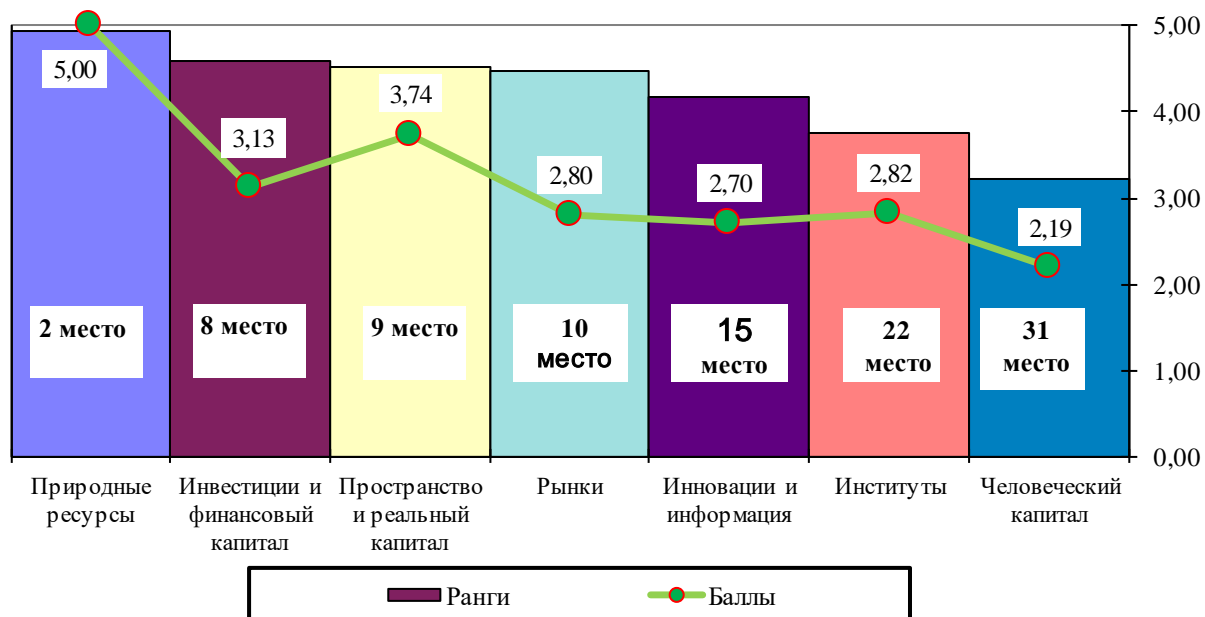


Рис. 1.16. Позиции Красноярского края по направлениям конкурентоспособности регионов (по данным AV RCI-2019)

Схожую с Красноярским краем конфигурацию конкурентных преимуществ имеет Краснодарский край, у которого фактор «Природные ресурсы» также является главным. Краснодарский край незначительно опережает Красноярский край по всем факторам конкурентоспособности, за исключением факторов «Инвестиции и финансовый капитал» и «Институты» (табл. 1.9).

Наибольший прогресс за последние шесть лет наблюдается в Красноярском крае по направлению «Рынки» (повышение в рейтинге на 5 мест), который был достигнут, по мнению исследователей AV RCI, в основном, за счет увеличения объемов и улучшения структуры экономики региона. По другим направлениям результаты более скромные: позиции края ухудшились (Институты, Человеческий капитал, Инновации и информация, Природные ресурсы), незначительно улучшились (Инвестиции и финансовый капитал) или не изменились (Пространство и реальный капитал) (рис. 1.17). В то же время отмечаются позитивные изменения по отдельным показателям, характеризующим: возможности федерального уровня, развитие бизнеса, полезные ископаемые, эффективность основных фондов, энергетическую инфраструктуру, инвестиционную эффективность.

По результатам анализа конкурентных преимуществ Красноярского края в соответствии с методическим подходом AV-Group можно сделать следующие выводы.

1. Природные ресурсы. Это относительно неизменяемый фактор развития, связанный с территорией, при этом растет конкуренция за качество моделей устойчивого развития. Целью регионального развития в соответствии с этим критерием является обеспечение лучших условий доступа к природным ресурсам при соблюдении принципов устойчивого развития, при этом для бизнеса важны: доступ к сырью, земельным ресурсам; качество природной среды; уровень устойчивости развития.

Высокая обеспеченность Красноярского края природными ресурсами обуславливает лидерские позиции для региона в рейтинге конкурентоспособности по данному фактору развития: в 2014 г. Красноярский край был на 1-м месте в России, но с 2015 г. спустился на 2-е место, уступив лидерство Краснодарскому краю, выигрывающему за счет эффективного использования потенциала сельского хозяйства и туризма.







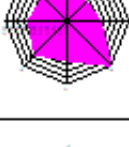
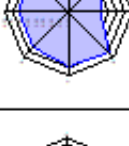
Среди регионов СФО по данному фактору развития Красноярский край конкурирует с Иркутской областью и Алтайским краем, занимающими по данным AV RCI-2019 соответственно 6-ю и 7-ю позиции среди регионов РФ.

2. Рынки сбыта. Данный фактор развития отражает конкуренцию за потребителя и рынок. Целями регионального развития являются: рост конкурентоспособности приоритетных региональных экономических комплексов / отраслей (с выделением конкурентоспособных продуктов) специализации на их рынках сбыта; создание лучших условий для продвижения продукции местных предприятий на внешние рынки, при этом для бизнеса важны такие показатели, как объем продаж (экспорта / вывоза); доля рынка.

По данному фактору развития в рассматриваемом периоде Красноярский край поднялся на 5 позиций вверх: если в 2014 г. в рейтинге конкурентоспособности регион был лишь на 15-м месте, то в 2019 г. находился на 10-м месте, существенно приблизившись к регионам-лидерам.

Таблица 1.9

Индекс конкурентоспособности регионов-лидеров (AVRCI-2019)

Регион	(1) AVRCI		(2) Рынки		(3) Институты		(4) Человеческий капитал		(5) Инновации и информация		(6) Природные ресурсы		(7) Инвестиционный и финансовый капитал		(8) Пространство и реальный капитал	
	Балл	Р	Балл	Р	Балл	Р	Балл	Р	Балл	Р	Балл	Р	Балл	Р	Балл	Р
г.Москва	5,00	1	5,00	1	5,00	1	5,00	1	5,00	1	2,53	17	5,00	1	4,29	4
г.Санкт-Петербург	4,16	2	3,74	2	4,05	2	4,44	2	4,43	2	1,08	56	4,20	2	5,00	1
Республика Татарстан	3,73	3	3,24	5	3,39	5	3,40	4	3,77	4	4,03	3	3,24	7	4,16	6
Московская область	3,65	4	3,45	4	3,66	3	3,56	3	4,11	3	2,49	19	3,93	3	2,74	21
Краснодарский край	3,42	5	3,01	7	2,74	26	2,80	9	2,89	11	5,00	1	3,10	11	4,29	3
Свердловская область	3,23	6	2,96	8	3,27	7	2,34	24	3,42	6	3,11	8	3,26	6	3,91	7
Красноярский край	3,16	7	2,80	10	2,82	22	2,19	31	2,70	15	5,00	2	3,13	8	3,74	9
Ханты-Мансийский ао	3,12	8	3,45	3	2,63	29	3,04	6	1,99	32	3,57	4	3,44	5	3,14	16
г.Москва		г.Санкт-Петербург		Республика Татарстан		Московская область		Красноярский край		Свердловская область		Красноярский край		Ханты-Мансийский ао		

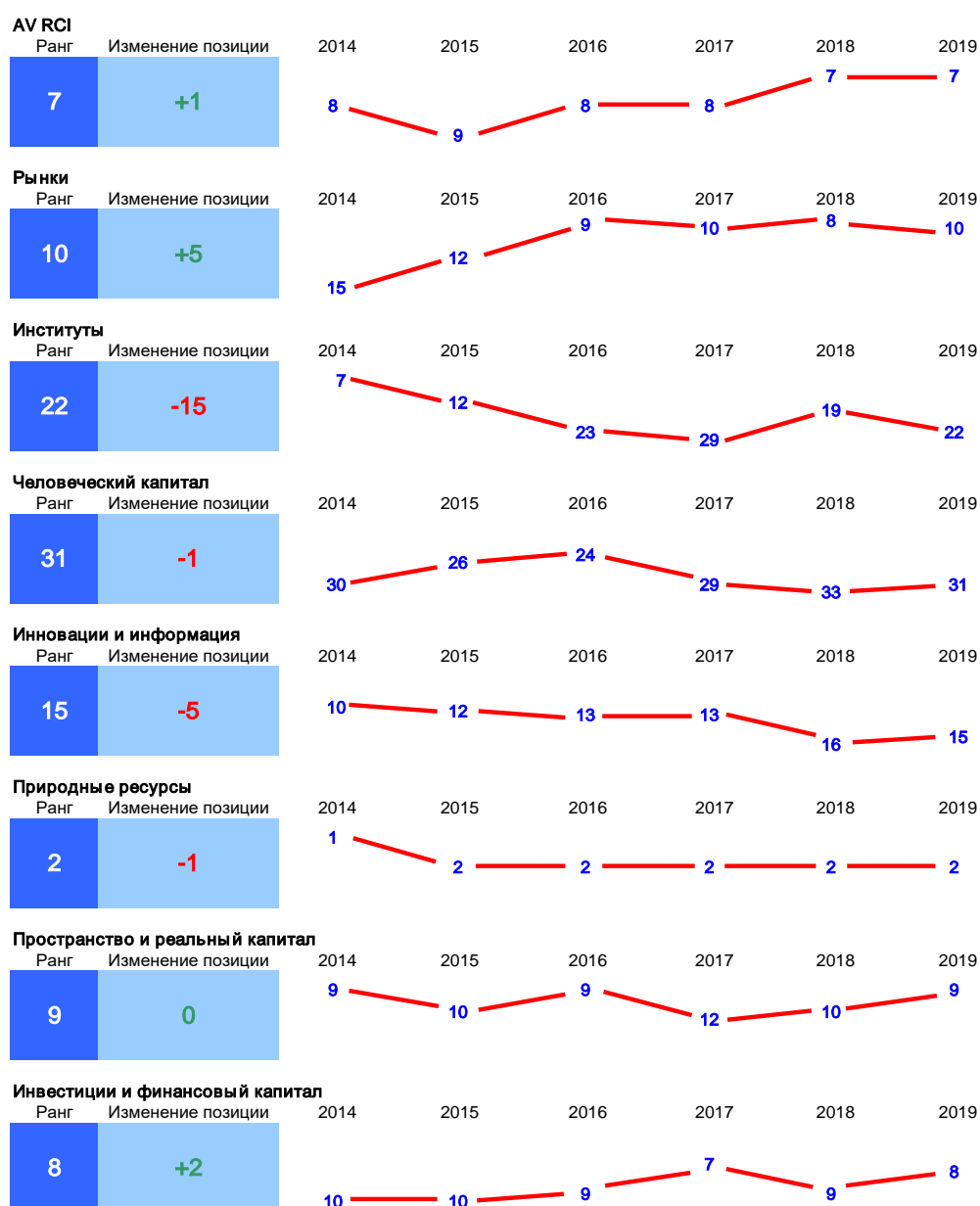


Рис. 1.17. Изменение позиций Красноярского края по направлениям конкурентоспособности региона в 2014–2019 гг. (по данным AV RCI-2018 и AV RCI-2019)

Среди регионов СФО по данному фактору развития Красноярский край конкурирует с Кемеровской и Иркутской областями, занимающими в 2019 г. соответственно 12-ю и 18-ю позиции среди регионов РФ.

Целевыми приоритетами для улучшения позиций Красноярского края в рейтинге конкурентоспособности по данному фактору выступают повышение уровня диверсификации и открытости экономики региона.

3. Инвестиционный и финансовый капитал. Данный фактор развития отражает конкуренцию за финансовые ресурсы, инвестиции. Целями регионального развития являются: качество финансовой системы региона и доступность финансовых ресурсов; создание условий для развития финансовых институтов; использование лучших инструментов привлечения инвестиций; эффективное вложение федеральных и региональных инвестиций, при этом для бизнеса важны такие показатели, как обеспеченность и эффективное использование финансовых ресурсов.

По данному фактору развития в рассматриваемом периоде Красноярский край поднялся на 2 позиции вверх: если в 2014 г. в рейтинге конкурентоспособности регион был на 10-м месте, то в 2019 г. находился на 8-м месте.

Среди регионов СФО по данному фактору развития Красноярский край конкурирует с Иркутской и Новосибирской областями, занимающими в 2019 г. соответственно 15-ю и 17-ю позиции среди регионов РФ.

Целевыми приоритетами для улучшения позиций региона в рейтинге конкурентоспособности по данному фактору являются: снижение инвестиционных рисков, дальнейшее совершенствование системы привлечения инвестиций, повышение их эффективности, выраженной в интенсификации ежегодного прироста ВРП региона, совершенствование финансовой системы региона.

4. Пространство и реальный капитал. Данный фактор развития отражает конкуренцию за качество пространства, размещение активов/производств, на которые оказывает существенное влияние уровень развития инфраструктуры. Целями регионального развития являются: обеспечение высокого качества инфраструктуры и пространства, удобного для жизнедеятельности и ведения бизнеса в регионе, при этом для бизнеса важны такие показатели, как обеспеченность и эффективное использование основных фондов, качество и доступность среды (пространства).

По данному фактору развития в рассматриваемом периоде Красноярский край находился в лучшие годы на 9-м месте (2014, 2016, 2019 гг.), в худшие – на 12-м месте (2017 г.).

Среди регионов СФО по данному фактору развития лидирует Иркутская область, занимающая в 2019 г. 2-е место среди регионов РФ, а Красноярский край, находясь на 9-й позиции, конкурирует также с Кемеровской и Новосибирской областями, занимающими соответственно 12-ю и 15-ю позиции среди регионов РФ.

Целевой приоритет: дальнейшее интенсивное обновление основных фондов, модернизация коммунальной и транспортной инфраструктуры.

5. Инновации и информация. Данный фактор развития отражает конкуренцию за инновации/технологии и за доступ к информации. Целями регионального развития являются: лучшая экосистема инноваций, уровень технологического развития экономики, высокое качество телекоммуникационной инфраструктуры, при этом для бизнеса важны такие показатели, как разработка и приобретение передовых технологий и новых продуктов, качество и доступность информации.

По данному фактору развития в рассматриваемом периоде Красноярский край ухудшил свои позиций: если в 2014 г. в рейтинге конкурентоспособности регион был на 10-м месте, то в 2019 г. находился на 15-м месте.

Среди регионов СФО по данному фактору развития Красноярский край конкурирует с Новосибирской и Томской областями, занимающими в 2019 г. соответственно 12-ю и 17-ю позиции среди регионов РФ.

Целевой приоритет: дальнейшее повышение инновационной активности, реализация комплекса мер по внедрению инновационных разработок в производственные процессы.

6. Институты. Данный фактор развития отражает конкуренцию за предпринимателя и за административный ресурс власти. Целями регионального развития являются: качество частных, государственных и государственно-частных институтов и механизмов управления и развития, высокий уровень развития предпринимательства (крупного, среднего и малого), понятный доступ к административным ресурсам, при этом для бизнеса важны такие показатели, как эффективное управление (финансовый результат, стоимость бизнеса), качество и доступность институтов.

Оценки конкурентоспособности регионов по данному фактору развития за разные годы характеризуются значительным диапазоном их изменения. Так, Красноярский край находился в лучшие годы на 7 месте (2014 г.), в худшие – на 29 месте (2017 г.).

Среди регионов СФО по данному фактору развития лидирует Новосибирская область, занимающая в 2019 г. 4 место среди регионов РФ, а Красноярский край, находясь на 22 позиции, конкурирует также с Иркутской и Кемеровской областями, занимающими соответственно 19-ю и 20-ю позиции среди регионов РФ.

Формирование благоприятной институциональной среды служит базисом для регионального развития, от качества работы институтов зависит эффективность экономических и социальных проектов и мероприятий, рейтинговая оценка деловой институциональной среды Красноярского края требует значительного внимания.

7. Человеческий капитал. Данный фактор развития отражает конкуренцию за человека – трудовой ресурс и личность. Целями регионального развития являются: лучшие условия для привлечения, удержания и развития носителей человеческого капитала, высокое качество социальных услуг, при этом для бизнеса важны: производительность труда, уровень доходов и заработной платы, качество и доступность социальных инструментов поддержки, наличие мотивированных, квалифицированных сотрудников.

По данному фактору развития в рассматриваемом периоде Красноярский край не улучшил свои позиции: если в 2014 г. в рейтинге конкурентоспособности регион был на 30-м месте, то в 2019 г. находился на 31-м месте. Эта ситуация требует радикальных изменений.

Среди регионов СФО по данному фактору развития лидирующие позиции имели Томская и Новосибирская области, занимающие в 2019 г. соответственно 11-е и 17-е места среди регионов РФ.

1.2.4. Оценка позиций Красноярского края на основе специализированных (частных) рейтингов региональной конкурентоспособности

Конкурентно значимые факторы регионального развития, оценка которых в настоящее время осуществляется государственными, консалтинговыми и общественными организациями на регулярной основе, могут быть сгруппированы в следующие блоки (табл. 1.10).

Таблица 1.10

Группы факторов региональной конкурентоспособности и соответствующие им рейтинги

Направленность рейтингов	Рейтинг (разработчик)
Блок I. Качество жизни и уровень человеческого развития	Рейтинг российских регионов по качеству жизни (разработчик – рейтинговое агентство «РИА Рейтинг»)
	Рейтинг регионов по индексу человеческого развития (разработчики – Отдел по подготовке Доклада о человеческом развитии (ОДЧР) Программы развития Организации Объединенных Наций (ПРООН); Аналитический центр при Правительстве Российской Федерации)
Блок II. Инвестиционный климат и инвестиционная привлекательность	Рейтинг инвестиционной привлекательности регионов России (разработчик – рейтинговое агентство RAEX (РАЭКС-Аналитика))
	Национальный рейтинг состояния инвестиционного климата в субъектах РФ (разработчик – Агентство стратегических инициатив)
	Рейтинг кредитоспособности регионов РФ (разработчик – рейтинговое агентство «РИА Рейтинг»)
Блок III. Инновационная деятельность и инновационное развитие	Рейтинг инновационных регионов России (разработчик – Ассоциация инновационных регионов России)
	Рейтинги инновационного развития субъектов РФ и готовности регионов к будущему (разработчик – Институт статистических исследований и экономики знаний НИУ ВШЭ)
	Рейтинг регионов РФ по уровню развития информационного общества (разработчик – Минкомсвязи РФ)
	Рейтинг регионов РФ по уровню развития цифровизации (разработчик – Центр Финансовых инноваций и безналичной экономики Московской школы управления СКОЛКОВО)
Блок IV. Экологическая безопасность и эффективность	Экологический рейтинг регионов России (разработчик – Общероссийская общественная организация «Зеленый патруль»)
	Рейтинг (ранжирование) регионов по доле населения, обеспеченного питьевой водой, отвечающей требованиям безопасности (разработчик – Федеральная служба по надзору в сфере защиты прав потребителей и благополучию человека (Роспотребнадзор))
	Рейтинг энергоэффективности субъектов РФ (разработчик – Минэнерго России совместно с информационной группой «Интерфакс»)
	Рейтинг регионов РФ по фундаментальной (эколого-энергетической) эффективности бизнеса (разработчик – Эколого-энергетическое рейтинговое агентство «Интерфакс-ЭРА»)
Блок V. Эффективность регионального управления	Рейтинг эффективности управления в субъектах РФ (разработчики – Агентство политических и экономических коммуникаций и Лаборатория политических исследований НИУ ВШЭ)
	Национальный рейтинг губернаторов (разработчик – Центр информационных коммуникаций «Рейтинг»)
	Рейтинг социально-экономического положения субъектов РФ (разработчик – рейтинговое агентство «РИА Рейтинг»)
	Рейтинг регионов по индексу социально-экономической и политической напряженности (разработчик – Комитет гражданских инициатив)

Блок I. Качество жизни и индекс человеческого развития.

Рейтинг российских регионов по качеству жизни (рейтинговое агентство «РИА Рейтинг»). Интегральный рейтинг качества жизни базируется на оценке 70 показателей, которые объединены в 11 групп, характеризующих основные аспекты условий проживания в регионе:

- 1) уровень доходов населения;
- 2) занятость населения и рынок труда;
- 3) жилищные условия населения;
- 4) безопасность проживания;
- 5) демографическая ситуация;
- 6) экологические и климатические условия;
- 7) здоровье населения и уровень образования;
- 8) обеспеченность объектами социальной инфраструктуры;
- 9) уровень экономического развития;
- 10) уровень развития малого бизнеса;
- 11) освоенность территории и развитие транспортной инфраструктуры.

Интегральный рейтинговый балл качества жизни в регионе рассчитывается путем агрегирования рейтинговых баллов анализируемых групп, каждый из которых, в свою очередь, определяется путем агрегирования рейтинговых баллов показателей, входящих в группу.

Красноярский край занимает невысокие позиции в рейтинге качества жизни: в «лучшие» годы регион был на 33 месте (2012 г.), в «худшие» – опускался до 47 места (2013 г.). Красноярский край стабильно уступает лидирующей в рейтинге среди регионов СФО Новосибирской области, а в отдельные годы его опережали также Омская и Томская области.

Регионы Сибирского федерального округа в целом занимают невысокие позиции в рейтинге по качеству жизни. Только три региона из десяти, входящих в СФО, в Рейтинге – 2019 занимали места выше 50-го. Это Новосибирская область (22 место), Красноярский край (38 место) и Томская область (45 место). Среднее значение рейтингового балла всех регионов СФО в Рейтинге – 2019 составляло 39,67, что ниже среднего значения для всех регионов РФ (табл. 1.11, рис. 1.18).

В рейтинге 2019 года Красноярский край поднялся на 38 место с 45-го места в 2018 году.

Улучшению позиций Красноярского края способствовало увеличение вкладов населения в банках, повышение отношения денежных доходов населения к стоимости фиксированного набора потребительских товаров и услуг, сокращение доли населения с доходами ниже прожиточного минимума, снижение уровня безработицы и сроков поиска работы, уменьшение смертности населения от внешних причин. Также в крае повысилась обеспеченность детей дошкольного возраста местами в дошкольных образовательных учреждениях, обеспеченность врачами и улучшились некоторые другие показатели.

Самые высокие позиции по данным Рейтинга-2019 Красноярский край имел по группам показателей: «Уровень экономического развития», «Демографическая ситуация». По направлениям «Уровень развития социальной инфраструктуры», «Уровень развития малого бизнеса», «Занятость населения и рынок труда» и «Освоенность территории и развитие транспортной инфраструктуры» Красноярский край занимал средние позиции. Самыми проблемными являлись показатели региона по направлению

ям: «Уровень доходов», «Экологические и климатические условия», «Безопасность проживания», «Жилищные условия», «Здоровье населения и уровень образования» (табл. 1.12).

Таблица 1.11

**Позиции регионов Сибирского федерального округа
в Рейтинге регионов РФ по качеству жизни в 2017–2019 гг.**

Субъект РФ	Позиция в Рейтинге-2019	Позиция в Рейтинге-2018	Позиция в Рейтинге-2017
Новосибирская область	22	24	26
Красноярский край	38	45	38
Томская область	45	51	49
Омская область	53	57	54
Кемеровская область	56	54	56
Республика Хакасия	57	55	51
Иркутская область	63	68	69
Алтайский край	72	73	66
Республика Алтай	80	80	82
Республика Тыва	85	85	85

Источники: [34, 35]

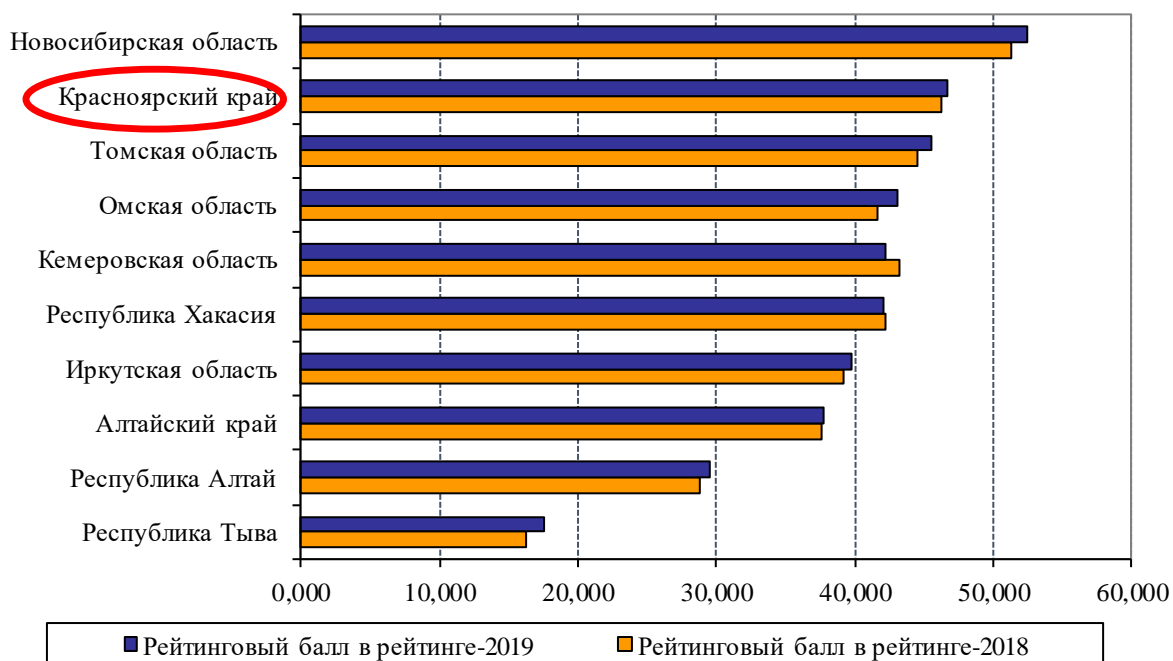


Рис. 1.18. Рейтинговые баллы регионов СФО
в Рейтинге регионов РФ по качеству жизни в 2018–2019 гг.

Таблица 1.12

Позиции Красноярского края по отдельным показателям качества жизни

Группы показателей	Число показателей в группе	Средняя позиция	Лучшая позиция в группе показателей	Худшая позиция в группе показателей	Уровень разброса показателей в группе (коэффициент вариации, %)
1. Уровень доходов населения	4	51	Отношение денежных доходов населения к стоимости фиксированного набора потребительских товаров и услуг (36 место)	Доля населения с доходами ниже прожиточного минимума (70 место)	29,2
2. Занятость населения и рынок труда	3	36	Среднее время поиска работы (32 место)	Уровень безработицы (38 место) Доля населения, ищущего работу более 3-х месяцев в общей численности рабочей силы (38 место)	9,6
3. Жилищные условия населения	4	58	Доля площади жилого фонда, обеспеченного всеми видами благоустройства (38 место)	Доля коммунальных сетей, нуждающихся в замене (74 место)	26,2
4. Безопасность проживания	5	57	Количество ДТП с пострадавшими на 100000 единиц автомобильного транспорта (50 место)	Число травм, отравлений и некоторых других последствий воздействия внешних причин на 1000 человек населения (68 место)	11,8
5. Демографическая ситуация	3	27	Изменение численности населения за три года (22 место)	Миграционный прирост населения (31 место)	17,0
6. Экологические и климатические условия	4	55	Затраты на охрану атмосферного воздуха на единицу выбросов (23 место)	Выбросы в атмосферу ЗВ от стационарных и передвижных источников на единицу площади населенных пунктов (85 место)	57,1
7. Здоровье населения и уровень образования	7	60	Коэффициент перинатальной смертности (42 место)	Доля населения в возрасте 15 лет и старше, не имеющего основного общего образования (75 место)	21,0
8. Обеспеченность объектами социальной инфраструктуры	24	33	Доля обучающихся и студентов, систематически занимающихся физкультурой и спортом (5 место)	Доля выездов бригад скорой медпомощи, доезжающих до места ДТП в течение 20 минут (65 место)	50,6
9. Уровень экономического развития	6	15	Абсолютный объем производства товаров и услуг (8 место)	Доля прибыльных предприятий (39 место)	77,9
10. Уровень развития малого бизнеса	5	34	Суммарный оборот малых и микро-предприятий и индивидуальных предпринимателей (13 место)	Объем инвестиций в основной капитал малых и микро-предприятий и индивидуальных предпринимателей в расчете на 1 жителя (69 место)	67,2
11. Освоенность территории и развитие транспортной инфраструктуры	5	42	Доля автодорог, отвечающих нормативным требованиям (15 место)	Плотность автодорог и жд путей общего пользования (км на тыс. кв.км) (77 место)	77,8

Примечание – составлено по данным [35]; цветовая гамма показателей таблицы соответствует следующим принципам:

Позиция выше среднего уровня (1–25 место)	Позиция на среднем уровне (26–50 место)	Позиция на уровне ниже среднего (51–85 место)
---	---	---

При этом позиции региона вверху рейтинга соответствуют максимальным значениям позитивных показателей (доходы населения, доля благоустроенного жилого фонда, ожидаемая продолжительность жизни, доля прибыльных предприятий, обеспеченность детей ДДУ и т.п.) и минимальным значениям негативных показателей (смертность, уровень безработицы, количество преступлений, объем выбросов ЗВ и т.п.). Оценка средней позиции региона по каждой группе показателей производилась в предположении равной значимости отдельных показателей.

Рейтинг регионов РФ по индексу человеческого развития (Аналитический центр при Правительстве РФ). Индекс человеческого развития (далее — ИЧР) представляет собой статистический показатель, рассчитываемый для оценки уровня жизни на основе данных об образовании, продолжительности жизни и дохода.

ИЧР российских регионов публикуется в российских «Докладах о человеческом развитии» с 1997 года. Начиная с 2013 года, подготовка доклада осуществляется под эгидой Аналитического центра при Правительстве Российской Федерации.

Расчет ИЧР для российских регионов проводится по устаревшей методологии ПРООН 1990 года. Введенная в ПРООН в 2011 году в практику новая методология расчетов ИЧР не может применяться для российских регионов по причине отсутствия необходимых статистических данных.

Значения ИЧР Красноярского края на протяжении последних лет примерно соответствуют среднероссийскому уровню, но существенно ниже значений ИЧР г.Москвы (лидера рейтинга) (рис. 1.19).

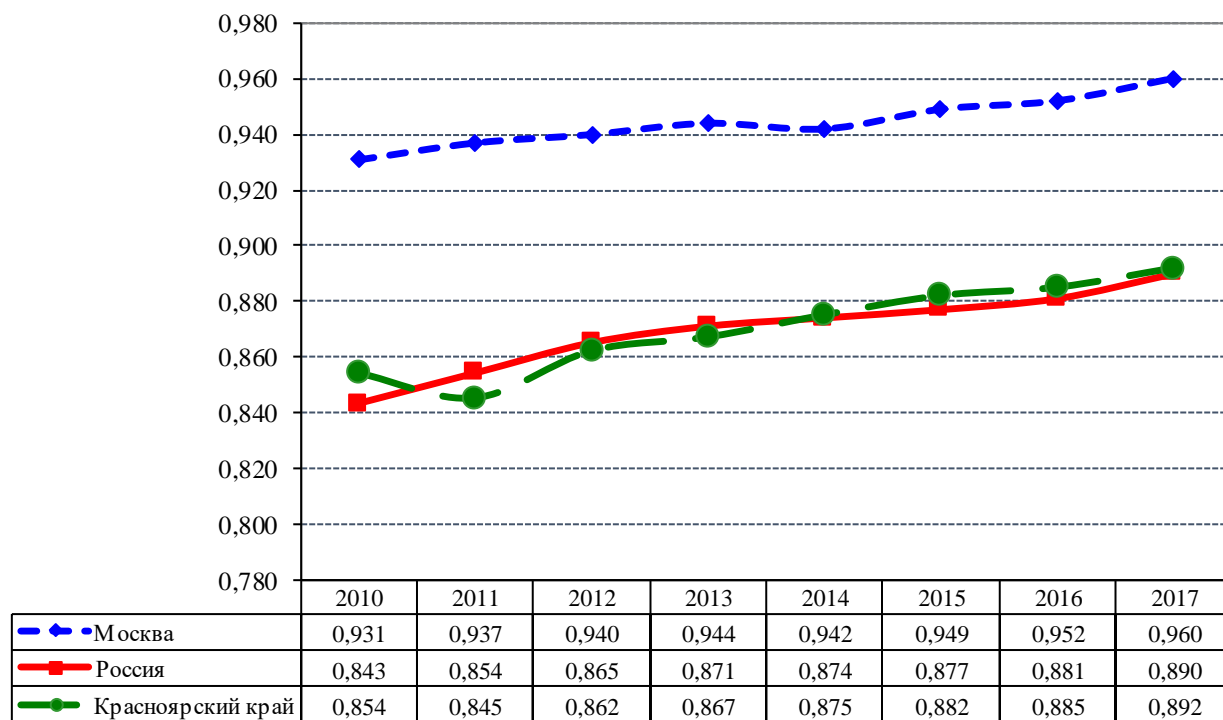


Рис. 1.19. Динамика ИЧР города Москвы, России и Красноярского края в 2010–2017 гг.

(по данным ежегодных Докладов о человеческом развитии в Российской Федерации [36–43])

Вместе с тем отмечается ухудшение позиций края с 7-й позиции среди регионов РФ и с 1-го места в СФО в 2010 году регион опустился в 2017 году на 14 место в РФ и был 2-м среди регионов СФО, уступив лидерство Томской области.

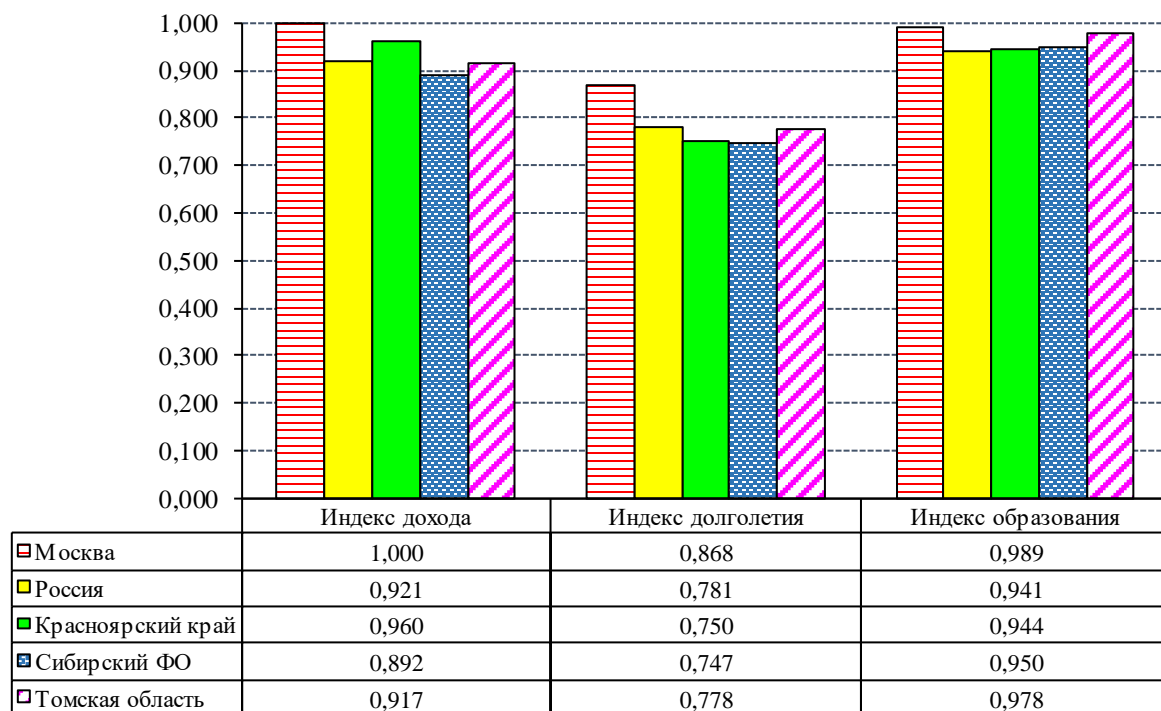


Рис. 1.20. Индексы дохода, долголетия и образования г. Москвы, России, Красноярского края, Сибирского ФО и Томской области в 2016 г. (по данным ежегодного Доклада о человеческом развитии в Российской Федерации [38])

Отдельные составляющие индекса человеческого развития различаются своими значениями (рис. 1.20). Индексы дохода и образования относительно высоки (в 2016 г. 0,960 и 0,944, соответственно), а индекс долголетия, отражающий уровень здоровья, находится на гораздо более низком уровне (0,750). При этом по индексу образования Красноярский край (с показателем 0,944), уступал средним показателям Сибирского ФО (0,950), Томской (0,978), Омской (0,975), Новосибирской (0,970) и Иркутской (0,955) областей.

Необходимо также отметить, что относительно высокий уровень доходов региона (основанный на показателях душевого ВРП) слабо отражает доходы населения, так как во многом формируется за счет доходов производственного назначения (инвестиции в основной капитал), корпоративной прибыли и федеральных налогов, не используемых непосредственно на человеческое развитие региона.

Неоднозначная динамика показателей развития человеческого потенциала свидетельствует о том, что Красноярскому краю необходим действенный механизм конвертации экономических преимуществ развития в социальные с целью усиления конкурентных позиций в борьбе за закрепление и привлечение человеческих ресурсов, особенно в территориально близком окружении. Элементами такого механизма наряду с поддержанием высокого уровня доходов населения края являются динамичное развитие рынка труда и активная региональная социальная политика с планомерной модернизацией отраслей социальной сферы [44].

Блок II. Инвестиционный климат и инвестиционная привлекательность.

Рейтинг инвестиционной привлекательности регионов России (РАЭК-Аналитика). Составление рейтинга ведется рейтинговым агентством RAEX (РАЭК-Аналитика) с 1996 года. Последняя публикация результатов исследования выполнена в 2019 году [45].

Для оценки инвестиционного климата используются два критерия: инвестиционный потенциал и инвестиционный риск. Инвестиционный потенциал включает 9 составляющих: природно-ресурсный; трудовой; производственный; потребительский; финансовый; институциональный; инфраструктурный; инновационный; туристический. Инвестиционный риск включает 6 аспектов: экономический; социальный; финансовый; экологический; управленческий; криминальный.

В последние годы (2012–2019 гг.) инвестиционный климат Красноярского края стабильно характеризуется рейтингом 2В (средний потенциал – умеренный риск). При этом по масштабам инвестиционного потенциала край в 2019 г. занимал 7-е место среди регионов РФ и 1-е место в СФО; а по уровню инвестиционных рисков – 41-е место в РФ и 5-е место в СФО.

Самый высокий уровень инвестиционного рейтинга Красноярского края зафиксирован в 2011 г – 1В (высокий потенциал – умеренный риск). В то же время в 2006, 2007, 2009 гг. Красноярский край находился в группе регионов с инвестиционным рейтингом 2С (средний потенциал – высокий риск) (табл. 1.13).

Таблица 1.13

**Красноярский край в рейтинге инвестиционного климата регионов
(по данным рейтингового агентства RAEX (РАЭК-Аналитика))**

Год	Класс региона по шкале инвестиционного рейтинга	Ранг потенциала Красноярского края среди других регионов РФ	Доля в общероссийском потенциале, %	Ранг риска Красноярского края среди других регионов РФ	Средневзвешенный индекс риска (Россия=1)
2005	2В	11	1,919	51	1,322
2006	2С	8	2,081	65	1,201
2007	2С	7	2,424	64	1,213
2008	2В	7	2,284	46	1,083
2009	2С	10	2,117	68	1,218
2010	2В	8	2,143	45	1,094
2011	1В	6	2,525	36	0,283
2012	2В	7	2,462	46	0,289
2013	2В	7	2,402	46	0,281
2014	2В	7	2,386	39	0,259
2015	2В	7	2,374	43	0,269
2016	2В	7	2,300	39	0,260
2017	2В	7	2,386	45	0,242
2018	2В	7	2,335	42	0,234
2019	2В	7	2,400	41	0,244

Примечание: 1В (высокий потенциал – умеренный риск); 2В (средний потенциал – умеренный риск); 2С (средний потенциал – высокий риск)

Среди составляющих инвестиционного потенциала Красноярского края самые высокие оценки имеет природно-ресурсный потенциал (1 место среди регионов РФ), а самые низкие – инфраструктурный потенциал (79 место); максимальные инвестиционные риски региона – экологические (78 место) (рис. 1.21).

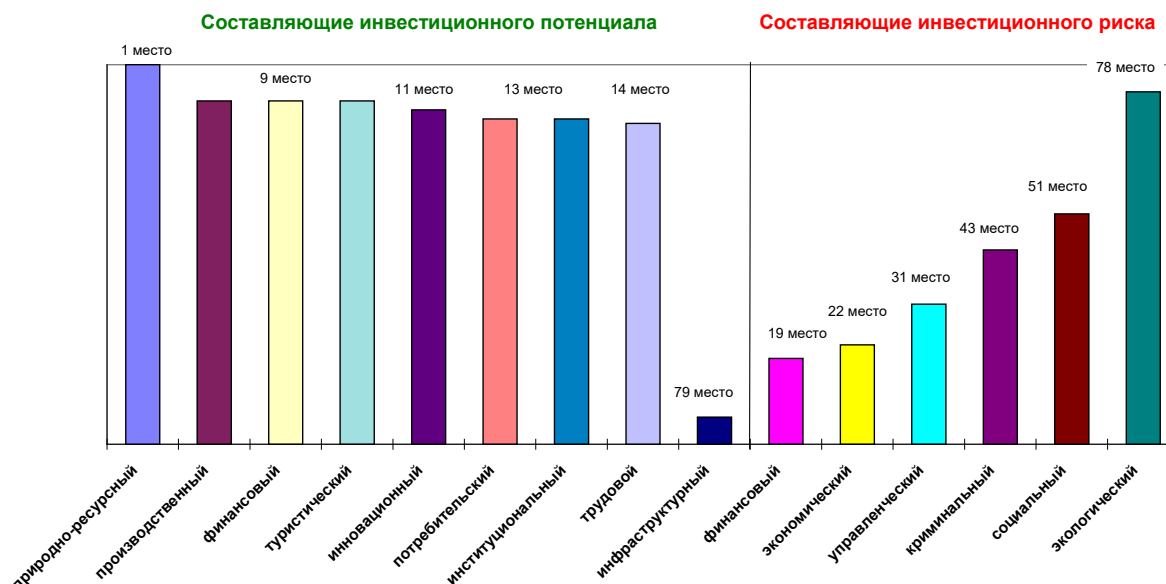


Рис. 1.21. Позиции Красноярского края в рейтинге составляющих инвестиционного потенциала и инвестиционного риска в 2019 году [45]

Национальный рейтинг состояния инвестиционного климата в субъектах РФ (Агентство стратегических инициатив). Национальный рейтинг состояния инвестиционного климата в субъектах РФ составляется ежегодно Агентством стратегических инициатив (АСИ) с 2014 года.

Рейтинг включает 44 показателя, которые группируются в 17 факторов, составляющих 4 направления: регуляторная среда, институты для бизнеса, инфраструктура и ресурсы, поддержка малого предпринимательства и показатели вне рейтинга¹ (рис. 1.22).

По итогам 2018 г. Красноярский край занял в рейтинге 63 место в РФ и 7 место в СФО, где с большим отрывом лидировала Новосибирская область, которая находилась на 19 месте среди субъектов РФ (табл. 1.14).

¹ Вне рамок Рейтинга проводится сбор данных по 31 дополнительному показателю в целях анализа их применимости для включения в методологию в будущих периодах, а также для выявления лучших практик в регионах по показателям, не включенным в Рейтинг.



Рис. 1.22. Структура Национального рейтинга состояния инвестиционного климата в субъектах РФ: направления и факторы

Таблица 1.14

Позиционирование регионов Сибирского федерального округа в Национальном рейтинге состояния инвестиционного климата по итогам 2017–2018 гг.

Регион СФО	Место		Результат	Регион СФО	Место		Результат
	2017	2018			2017	2018	
Новосибирская область	27	19	Рост	Омская область	64	66	Снижение
Республика Бурятия	73	38	Рост	Республика Алтай	49	61	Снижение
Иркутская область	80	67	Рост	Алтайский край	29	54	Снижение
Республика Тыва	62	46	Рост	Томская область	24	25	Снижение
				Красноярский край	44	63	Снижение
				Забайкальский край	77	80	Снижение

Источник: [48].

Большинство показателей Красноярского края в Национальном рейтинге инвестиционного климата АСИ 2018 года соответствуют средним и низким категориям оценок: из 41¹ оцененного показателя 8 показателей получили категорию С (средний уровень), 14 – категорию D (низкий уровень), 7 – категорию E (очень низкий уровень) [49].

Разброс оценок Красноярского края по направлениям инвестиционной привлекательности невелик: от 4,68 (Б. Институты для бизнеса – самая низкая) до 5,43 (Г. Поддержка малого предпринимательства – самая высокая). По факторам инвестиционной привлекательности разброс сильнее: от 2,43 (А5. Эффективность процедур подключения к электроэнергии – самая низкая) до 7,83 (А1. Эффективность процедур регистрации предприятий – самая высокая) (по 10-балльной шкале) (рис. 1.23).

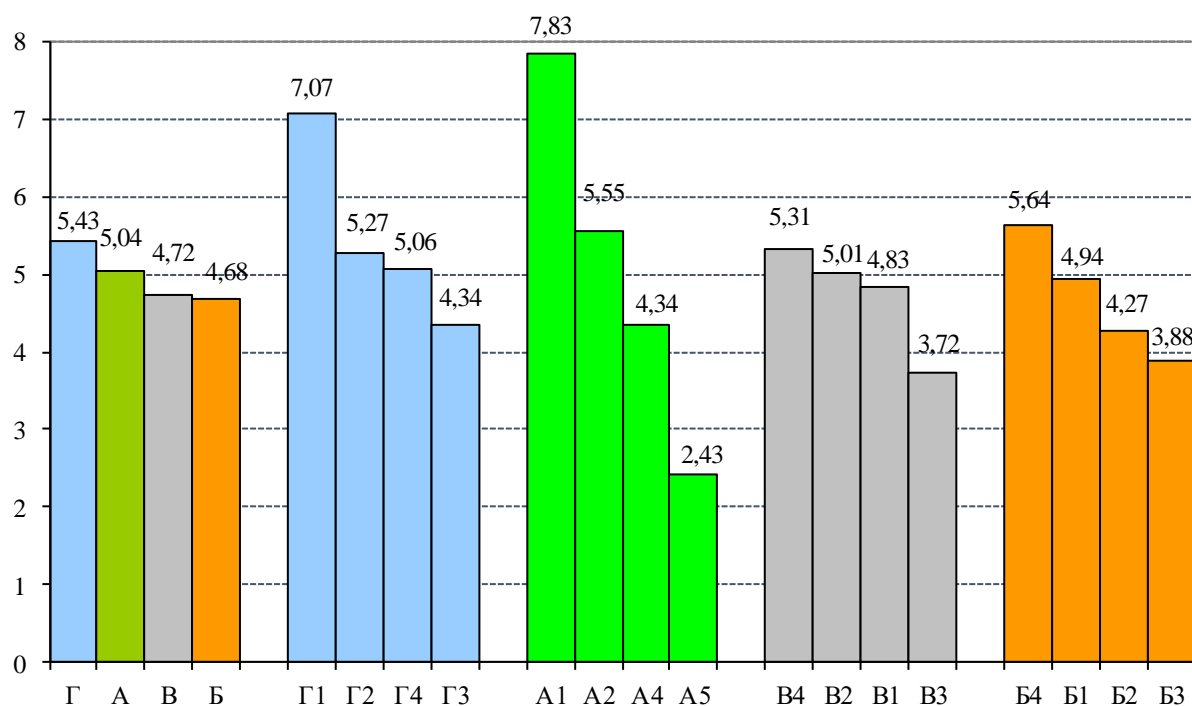


Рис. 1.23. Оценка направлений и факторов инвестиционной привлекательности Красноярского края

Примечание: рассчитано на основе результатов оценки показателей Национального рейтинга АСИ по Красноярскому краю-2018 [49]. Обозначения на рис. 1.23 соответствуют структуре Национального рейтинга состояния инвестиционного климата в субъектах РФ, приведенной на рис. 1.22.

Для улучшения позиций Красноярского края в рейтинге инвестиционного климата АСИ правительством региона принято решение о разработке и реализации приоритетного проекта «Улучшение инвестиционного климата Красноярского края», направленного на создание благоприятных условий для ведения бизнеса в регионе. Период реализации проекта: август 2017 г. – декабрь 2019 г. Задачами приоритетного проекта выступают: улучшение инвестиционного климата, снижение барьеров для бизнеса и внедрение лучших инвестиционных практик других регионов. Данный проект является одним из самых масштабных за последние годы и насчитывает более 100 участников. При этом сводный план включает в себя 265 мероприятий по таким важнейшим направлениям, как сокращение сроков получения разрешений на строитель-

¹ Три показателя фактора А3 в 2018 году не оценивались.

ство, присоединение к электрическим сетям, к инфраструктуре теплоснабжения, водоснабжения и водоотведения. Кроме того, существенные усилия участников проекта будут направлены на снижение административной нагрузки на бизнес в рамках организации контрольно-надзорной деятельности, а также повышение эффективности процедур по регистрации предприятий и выдаче различных лицензий. Также важнейшим блоком мероприятий приоритетного проекта станет усиление работы с инвесторами и развитие механизмов поддержки малого и среднего бизнеса.

Ожидается, что реализация указанного приоритетного проекта позволит повысить конкурентоспособность края, создать на его территории комфортный инвестиционный климат, обеспечить привлечение дополнительных капиталовложений в экономику региона, в том числе в развитие транспортной инфраструктуры, энергетики, повысить уровень профессионального образования и рынка квалифицированного труда, совершенствовать механизмы взаимодействия органов государственной власти с бизнес-сообществом, повысить эффективность государственного и муниципального управления и качество оказания государственных услуг.

Рейтинг кредитоспособности регионов РФ (РИА Рейтинг). Составление рейтинга основано на расчете трех групп показателей: долговая нагрузка (характеризует отношение накопленного долга к собственной доходной базе и уровню экономического развития), бюджет (характеризует объем собственных финансовых ресурсов региона и их соответствие расходным обязательствам) и экономика (характеризует риски и благоприятные факторы устойчивости экономической базы генерации доходов).

Позиции Красноярского края в рейтинге кредитоспособности регионов РФ улучшаются: если по данным на 1.01.2015 г. он находился на 24 позиции со значением индекса кредитоспособности 64,5, уступая Иркутской и Новосибирской областям в СФО, то по данным на 1.01.2019 г. Красноярский край делил с Ростовской областью 7–8 место со значением индекса кредитоспособности 91,0, лидируя среди регионов СФО [50].

По итогам 2018 года дефицит краевого бюджета снижен до 1,8 млрд рублей (при планируемом уровне 18 млрд руб.). Налоговые и неналоговые доходы выросли по сравнению с уровнем 2017 года на 25,2 млрд рублей и составили 198,8 млрд рублей. Это максимальный прирост за последние три года.

Основным источником внутреннего финансирования дефицита краевого бюджета выступают государственные ценные бумаги. В 2018 году край стал обладателем награды Sбonds Awards в номинации «Лучшая сделка первичного размещения субфедеральных облигаций». Данную награду ежегодно присуждает информационное агентство Sбonds по результатам голосования профессиональных участников рынка ценных бумаг. По мнению экспертов, выпуски облигаций Красноярского края были размещены на максимально выгодных для региона условиях.

План мероприятий по росту доходов, оптимизации расходов и совершенствованию долговой политики ежегодно утверждается председателем Правительства края и реализуется органами исполнительной власти, начиная с 2014 года.

Эффективность проводимой в крае бюджетной политики подтверждается заключениями независимых экспертов. Так, в 2018 году международные рейтинговые агентства «АКРА» и «Moody`s» пересмотрели в сторону повышения прогнозы по рейтингам края со «стабильного» на «позитивный» и подтвердили рейтинги на уровне соответственно «А» и «В1». Международные агентства «Fitch» и «Standard & Poor`s» подтвердили рейтинги края на уровне «ВВ+» и «ВВ» со стабильными прогнозами [51].

В то же время, по итогам 2018 года Красноярский край занимал 3 место в Российской Федерации по абсолютной величине государственного долга после Краснодарского края и Московской области. Несмотря на замедление темпов прироста государственного долга в регионе в последние годы, за 2018 год размер государственного долга Красноярского края увеличился на 4,3 млрд рублей и на 01.01.2019 г. составил 103,9 млрд рублей.

Блок III. Инновационная деятельность и инновационное развитие.

Рейтинг инновационных регионов России (Ассоциация инновационных регионов России). Рейтинг составляется Ассоциацией инновационных регионов России (АИРР) с 2012 года на базе показателей, представленных в табл. 1.15.

По результатам оценки регионы делятся на пять категорий: сильные инноваторы; средне-сильные инноваторы; средние инноваторы; средне-слабые инноваторы и слабые инноваторы.

Красноярский край входит в группу средне-сильных инноваторов (табл. 1.16) (один раз, в 2016 году, край попадал в группу сильных инноваторов, но задержаться в этой группе не смог).

На рис. 1.24 приведена лепестковая диаграмма, на окружности которой отображены 29 показателей рейтинга по четырем разделам («научные исследования и разработки», «инновационная деятельность», «социально-экономические условия», «инновационная активность региона»). На диаграмме приведены условные обозначения показателей, расшифровку наименования каждого из которых можно найти в табл. 1.17.

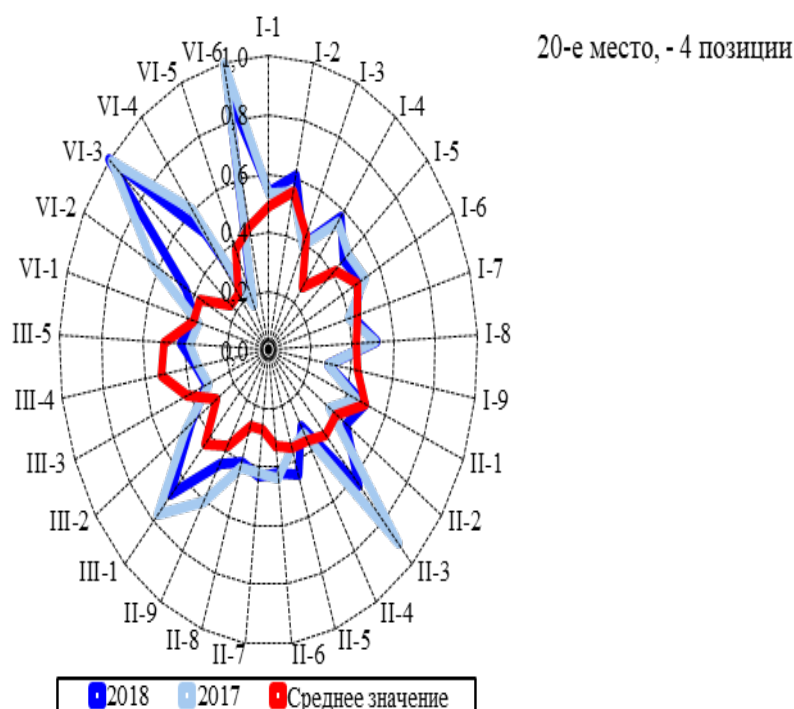


Рис. 1.24. Позиции Красноярского края в рейтинге инновационных регионов¹ (по данным АИРР) [52]

¹ По 29 осям лепестковой диаграммы отложены нормированные значения показателей рейтинга, которые принимают значения от 0 до 1. Чем ближе значение показателя к 1, тем в большей степени регион по данному показателю находится в группе лидеров среди регионов России. Аналогично, чем ближе значение к 0, тем ниже абсолютное значение данного показателя в рассматриваемом регионе по сравнению с другими субъектами РФ.

Глава 1. СТРАТЕГИЧЕСКИЙ АНАЛИЗ ПОТЕНЦИАЛА РАЗВИТИЯ РЕГИОНА

Таблица 1.15

Перечень показателей рейтинга инновационных регионов России – 2018 (АИРР)

№	Показатель	Год	Источник
I. НАУЧНЫЕ ИССЛЕДОВАНИЯ И РАЗРАБОТКИ			
1	Численность студентов образовательных учреждений высшего профессионального образования по отношению к численности населения	2017	Минобрнауки
2	Численность исследователей по отношению к численности населения	2017	Росстат
3	Удельный вес занятых с высшим образованием трудоспособного возраста в общей численности населения в трудоспособном возрасте, %	2017	Росстат
4	Количество поданных международных РСТ-заявок по отношению к численности экономически активного населения	2017	Роспатент
5	Число патентных заявок на изобретения, поданных в Роспатент национальными заявителями, по отношению к численности экономически активного населения	2017	Роспатент
6	Число статей, опубликованных в журналах, индексируемых в Web of Science, по отношению к численности исследователей	2017	Thomson Reuters Corp.
7	Число статей, опубликованных в рецензируемых журналах, индексируемых в РИНЦ, по отношению к численности исследователей	2017	ООО «Научная электронная библиотека»
8	Внутренние затраты на исследования и разработки в процентах от ВРП, % **	2016	Росстат
9	Удельный вес средств организаций предпринимательского сектора в общем объеме внутренних затрат на исследования и разработки, % **	2017	Росстат
II. ИННОВАЦИОННАЯ ДЕЯТЕЛЬНОСТЬ			
1	Удельный вес организаций, осуществлявших технологические инновации, в общем числе организаций, % **	2017	Росстат
2	Удельный вес организаций, осуществлявших нетехнологические инновации, в общем числе организаций, % **	2017	Росстат
3	Удельный вес малых предприятий, осуществлявших технологические инновации, в общем числе малых предприятий, % **	2017	Росстат
4	Удельный вес инновационных товаров, работ, услуг в общем объеме отгруженных товаров, выполненных работ, услуг **	2017	Росстат
5	Удельный вес вновь внедренных или подвергавшихся значительным технологическим изменениям инновационных товаров, работ, услуг, новых для рынка, в общем объеме отгруженных товаров, выполненных работ, услуг, % **	2017	Росстат

Глава 1. СТРАТЕГИЧЕСКИЙ АНАЛИЗ ПОТЕНЦИАЛА РАЗВИТИЯ РЕГИОНА

Продолжение табл. 1.15

6	Число используемых изобретений по отношению к численности населения **	2017	Роспатент
7	Объем поступлений от экспорта технологий по отношению к ВРП	2016	Росстат
8	Число созданных передовых производственных технологий по отношению к численности экономически активного населения **	2017	Росстат
9	Интенсивность затрат на технологические инновации, % **	2017	Росстат
III. СОЦИАЛЬНО-ЭКОНОМИЧЕСКИЕ УСЛОВИЯ ИННОВАЦИОННОЙ ДЕЯТЕЛЬНОСТИ			
1	Коэффициент обновления основных фондов, %	2017	Росстат
2	ВРП в расчете на одного занятого в экономике региона (без учета добывающих производств)	2016	Росстат
3	Удельный вес занятых в высокотехнологичных и среднетехнологичных (высокого уровня) видах деятельности в общей численности занятых в экономике региона, %	2017	Росстат
4	Доля продукции высокотехнологичных и наукоемких отраслей в ВРП, %	2016	Росстат
5	Удельный вес организаций, использовавших Интернет со скоростью не менее 2 Мбит/сек, в общем числе обследованных организаций, % **	2017	Росстат
IV. ИННОВАЦИОННАЯ АКТИВНОСТЬ РЕГИОНА			
1	Привлечение инвестиций из федеральных источников в инновационную сферу экономики региона по отношению к ВРП	2016	Росказна; ФОИВ и институты развития (запросы)
2	Поддержка реализации инновационных проектов федеральными институтами развития	2017	Запросы
3	Инновационная активность региональных властей (балльный индикатор)	2018	АИРР
4	Победа в конкурсах, проводимых ФОИВ и федеральными институтами развития (балльный индикатор)	2017	Открытые источники***
5	Вовлеченность компаний во взаимодействие в рамках кластеров и технопарков	2017	Специализированные источники****
6	Интенсивность проведения публичных инновационных мероприятий*	2017	Открытые источники*****

Примечание: * произведено уточнение методики формирования данного индикатора; ** показатели отражают деятельность крупных и средних организаций; *** сайты ФОИВ и/или институтов развития; **** открытая система «Карта кластеров России» и база данных Ассоциации кластеров и технопарков (по запросу); ***** сайты органов государственной власти субъектов РФ.

Таблица 1.16

Топ-20 рейтинга инновационных регионов России – 2018 (АИРР) [52]

Ранг	Регион	$I = \sum i/29$	% от среднего	Группа	Изменение позиции в рейтинге*
1	г.Санкт-Петербург	0,68	172,9%	сильные инноваторы	0
2	Республика Татарстан	0,67	169,6%		+1
3	г.Москва	0,65	166,4%		-1
4	Томская область	0,63	161,2%		0
5	Московская область	0,60	152,2%		+2
6	Новосибирская область	0,58	148,6%		-1
7	Калужская область	0,57	145,0%		-1
8	Нижегородская область	0,55	140,8		+3
9	Ульяновская область	0,54	138,2%	средне-сильные инноваторы	-1
10	Самарская область	0,54	137,2%		-1
11	Тюменская область	0,53	133,9%		+3
12	Республика Башкортостан	0,52	132,9%		0
13	Республика Мордовия	0,52	132,1%		0
14	Свердловская область	0,52	131,5%		+3
15	Тульская область	0,51	128,8%		-5
16	Ярославская область	0,50	127,5%		-1
17	Воронежская область	0,50	126,7%		+2
18	Пермский край	0,49	125,8%		0
19	Чувашская Республика	0,49	123,8%		+1
20	Красноярский край	0,48	122,6%		-4

Примечания:

* отражена разница позиций регионов в итоговой версии рейтинга 2018 года и в опубликованной версии рейтинга 2017 года.

Цветаи отмечены регионы, входящие в состав АИРР:

- светло-розовым цветом отмечены регионы, улучшившие свои позиции по сравнению с рейтингом прошлого года;

- светло-голубым цветом отмечены те регионы, которые снизили свои позиции;

- светло-зеленый цвет означает, что позиция региона не изменилась.

Жирным шрифтом выделены регионы, входящие в состав Сибирского ФО.

К сильным сторонам Красноярского края авторы рейтинга относят такие показатели, как: количество исследователей и инноваторов, число инновационных проектов, победы в федеральных конкурсах. К слабым сторонам – низкую долю продукции высокотехнологичных и наукоемких отраслей в ВРП, небольшой объем привлеченных инвестиций из федеральных источников в инновационную сферу и невысокое число участников кластеров и резидентов технопарков (табл. 1.16).

Таблица 1.17

**Сильные и слабые стороны инновационного развития Красноярского края
(по итогам 2018 г.) [52, с.46–47]**

Сильные стороны	Слабые стороны
I–2 Численность исследователей в расчете на миллион человек населения	I–9 Удельный вес средств организаций предпринимательского сектора в общем объеме внутренних затрат на исследования и разработки, %
II–3 Удельный вес малых предприятий, осуществлявших технологические инновации, в общем числе малых предприятий, %	II–3 Удельный вес занятых в высокотехнологичных и среднетехнологичных (высокого уровня) видов деятельности в общей численности занятых в экономике региона, %
III–1 Коэффициент обновления основных фондов, %	III–4 Доля продукции высокотехнологичных и наукоемких отраслей в ВРП, %
IV–2 Число инновационных проектов, поддержанных федеральными институтами развития, в расчете на миллион человек населения	III–5 Удельный вес организаций, использовавших доступ к сети Интернет со скоростью не менее 2 Мбит/сек, в общем числе организаций, %
IV–3 Инновационная активность региональных властей (балльный индикатор)	IV–1 Объем привлеченных инвестиций из федеральных источников в инновационную сферу в расчете на 1 млн руб. ВРП
IV–4 Победа в конкурсах, проводимых ФОИВ и федеральными институтами развития (балльный индикатор)	IV–5 Число участников кластеров и резидентов технопарков в расчете на 1 тыс. человек занятого населения
IV–6 Интенсивность проведения публичных инновационных мероприятий (балльный индикатор)	

Рейтинг инновационного развития субъектов РФ и готовности регионов к будущему (Институт статистических исследований и экономики знаний НИУ ВШЭ). К настоящему времени опубликованы результаты оценки индексов за 2008, 2010, 2012, 2013, 2014, 2015 и 2017 гг. В основе рейтинговых оценок лежит система количественных и качественных показателей инновационного развития регионов, которая служит инструментом выявления сильных и слабых сторон региона, динамики его позиций в инновационной сфере, комплексной оценки деятельности региональных органов власти, ответственных за инновационное развитие, и позволяет точнее «локализовать» федеральные инструменты поддержки инноваций.

Структура российского регионального инновационного индекса (РРИИ) отражена на рис. 1.25.

Система оценок включает 53 показателя, сгруппированных в пять тематических блоков: «Социально-экономические условия инновационной деятельности» (ИСЭУ), «Научно-технический потенциал» (ИНТП), «Инновационная деятельность» (ИИД), «Экспортная активность» (ИЭА) и «Качество инновационной политики» (ИКИП). Итоговый индекс – РРИИ – формируется как среднее арифметическое нормализованных значений всех включенных в рейтинг показателей.

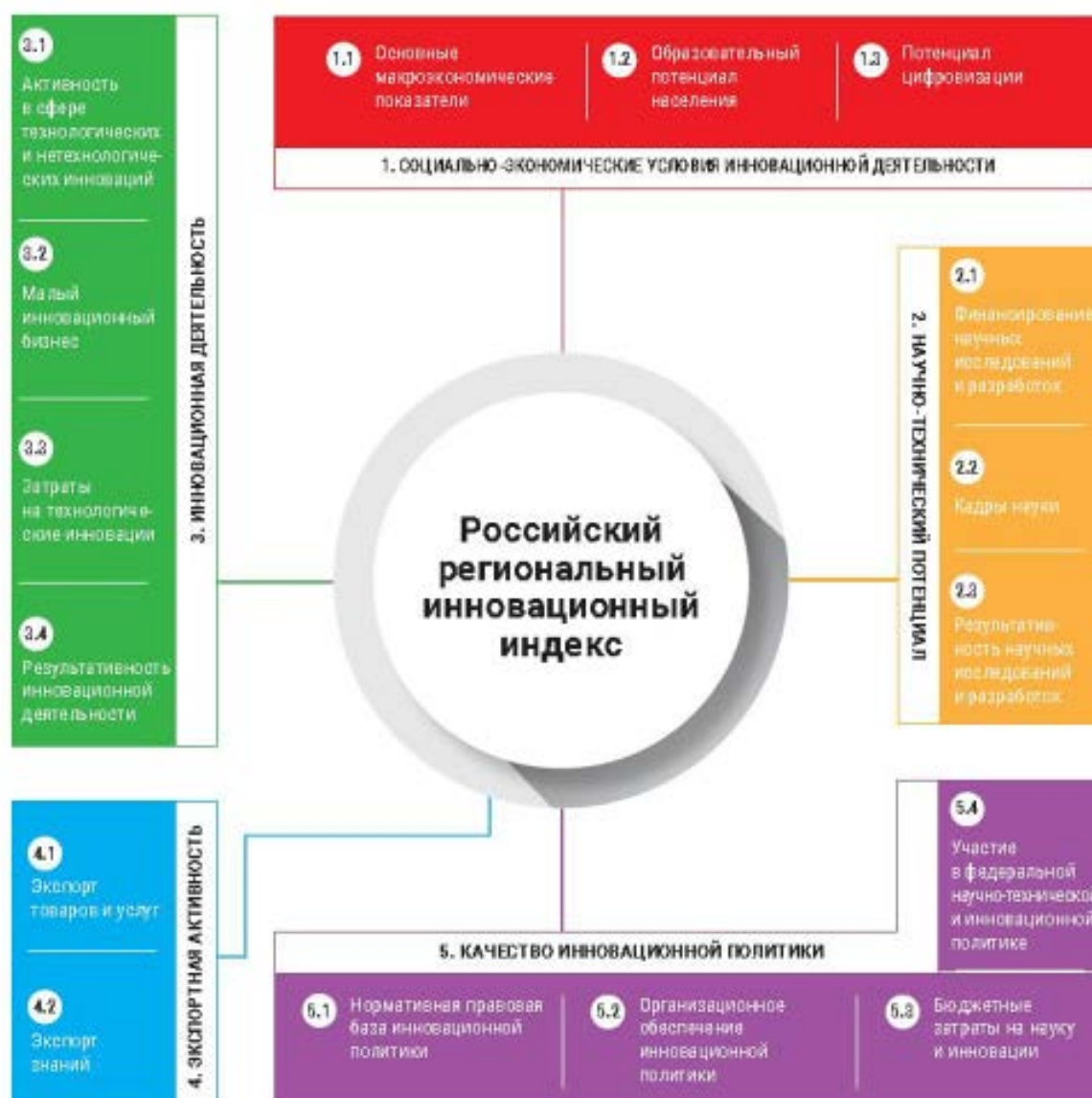


Рис. 1.25. Структура российского регионального инновационного индекса (по данным ИСИЭЗ НИУ ВШЭ [53])

По результатам оценок регионы разделяются на четыре группы, исходя из величины отставания значений интегрального показателя от результата региона-лидера. По итогам 2017 года 2 региона СФО входило в I группу (Томская и Новосибирская области); 6 регионов – во II группу (Красноярский край, Омская, Кемеровская и Иркутская области, Алтайский край, Республика Бурятия) и 4 региона – в III группу (Забайкальский край, Республики Хакасия, Алтай и Тыва).

Если в 2015 г. Красноярский край существенно улучшил свои позиции в рейтинге по сравнению с 2008–2010 гг.: переместился с 26–29 на 10 место и перешел из II в I группу регионов-лидеров рейтинга, то в 2017 г. регион ухудшил позиции в рейтинге – переместился на 12 место и перешел во II группу.

По итогам 2017 года край занял 13 место по значению индекса «Качество инновационной политики» (ИКИП), 14 место по значению индекса «Социально-

экономические условия инновационной деятельности» (ИСЭУ), 22 место по значению индекса «Экспортная активность» (ИЭА), 28 место по значению индекса «Инновационная деятельность» (ИИД), 29 место по значению индекса «Научно-технический потенциал» (ИНТП). Обращают на себя внимание низкие позиции региона по таким показателям, как: результативность инновационной деятельности (42 место среди субъектов РФ); потенциал цифровизации (43 место); кадры науки (52 место) (рис. 1.26).

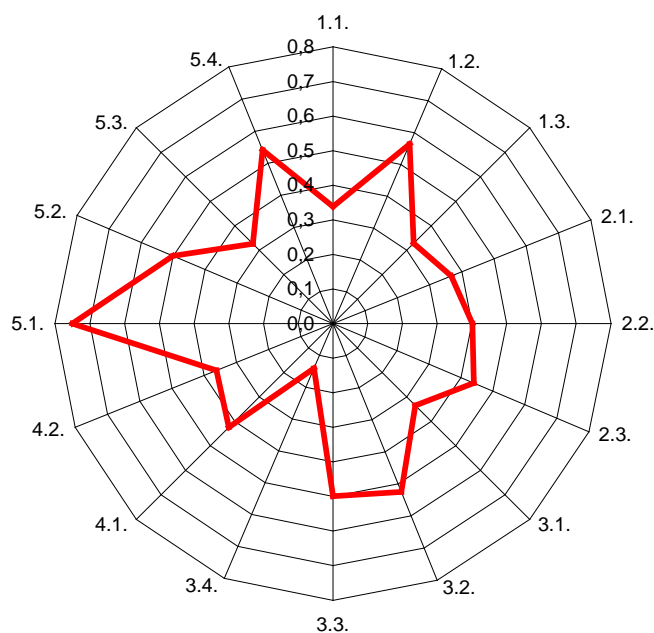


Рис. 1.26. Сравнение значений индексов отдельных групп показателей Красноярского края в рейтинге инновационного развития субъектов РФ по итогам 2017 г. (по данным ИСИЭЗ НИУ ВШЭ [53])

1. Социально-экономические условия инновационной деятельности:	
1.1. Основные макроэкономические показатели	0,338 (24 место)
1.2. Образовательный потенциал населения	0,563 (11 место)
1.3. Потенциал цифровизации	0,328 (43 место)
2. Научно-технические потенциал:	
2.1. Финансирование научных исследований и разработок	0,367 (31 место)
2.2. Кадры науки	0,401 (52 место)
2.3. Результативность научных исследований и разработок	0,440 (22 место)
3. Инновационная деятельность:	
3.1. Инновационная активность организаций	0,335 (30 место)
3.2. Малый инновационный бизнес	0,525 (9 место)
3.3. Затраты на технологические инновации	0,499 (35 место)
3.4. Результативность инновационной деятельности	0,140 (42 место)
4. Экспортная активность	
4.1. Экспорт товаров и услуг	0,424 (24 место)
4.2. Экспорт знаний	0,362 (19 место)
5. Качество инновационной политики:	
5.1. Нормативно-правовая база инновационной политики	0,750 (14 место)
5.2. Организационное обеспечение инновационной политики	0,500 (11 место)
5.3. Бюджетные затраты на науку и инновации	0,326 (8 место)
5.4. Участие в федеральной научно-технической и инновационной политике	0,541 (18 место)

Нововведением пятого выпуска Рейтинга инновационного развития субъектов РФ стал экспериментальный рейтинг готовности регионов к будущему (2016). Его назначение заключалось в оценке степени значимости повестки научно-технологического и инновационного развития в рамках стратегических документов и текущей деятельности органов власти субъектов Российской Федерации. Для составления рейтинга каждый регион оценивался по трем параметрам: дальность горизонта планирования региональных стратегий, их технологическая ориентированность, интенсивность новостей о позитивных достижениях в сферах научно-технологического, инновационного и промышленного развития.

В топ-20 рейтинга готовности к будущему вошли четыре региона СФО (Новосибирская область (6 место), Красноярский край (9 место), Томская область (10 место) и Алтайский край (12 место)). Лидирующие позиции Новосибирской области обусловлены высокими позициями по технологической ориентированности региональной стратегии и интенсивности новостей о позитивных достижениях в сфере научно-технологического, инновационного и промышленного развития. Красноярский край и Томская область имели высокие ранги по дальности горизонта планирования региональных стратегий социально-экономического развития (2030 г.) (табл. 1.18). Отметим, что на момент составления рейтинга Стратегия социально-экономического развития Красноярского края –2030 еще не была законодательно утверждена и имела статус проекта.

Таблица 1.18

Регионы СФО, вошедшие в ТОП-20 рейтинга субъектов РФ по значению индекса готовности к будущему: 2016 (по данным ИСИЭЗ НИУ ВШЭ [54])

Регион	Индекс готовности к будущему		Нормированные значения показателей		
	Ранг	Абсолютное значение	Длительность горизонта планирования региональных стратегий социально-экономического развития	Технологическая ориентированность региональных стратегий	Интенсивность новостей о позитивных достижениях в сфере научно-технологического, инновационного и промышленного развития
Новосибирская область	6	0,4723	0,286	0,607	0,524
Красноярский край	9	0,3677	0,429	0,335	0,340
Томская область	10	0,3608	0,429	0,220	0,434
Алтайский край	12	0,3587	0,286	0,406	0,384

В 2017 г. рейтинг был рассчитан по шести индикаторам, в дополнение к трем уже названным выше параметрам оценивались: тематическая диверсификация региональных стратегий; близость региональной новостной повестки к информационному полю развитых стран; соответствие региональной стратегической повестки содержанию федеральных стратегий. Однако результаты рейтинга представлены в общем виде – на карте, где регионы разделены на 4 группы, без указания рангов, значений индекса готовности к будущему и его составляющих по регионам. Особо выделены лишь 15 регионов-лидеров рейтинга (вошедших в первую группу), в составе которых находится только один регион СФО – Новосибирская область (5 место).

Рейтинг регионов РФ по уровню развития информационного общества (Министерство цифрового развития, связи и массовых коммуникаций Российской Федерации). Рейтинг формируется на основании методики, разработанной в соответствии с положениями Концепции региональной информатизации, утвержденной распоряжением Правительства Российской Федерации №2769-р от 29 декабря 2014 года. Методикой установлен порядок расчета индекса развития информационного общества в субъектах Российской Федерации (рис. 1.27), на основании которого оценивается уровень региональной информатизации по инфраструктурным и отраслевым показателям [55–57].

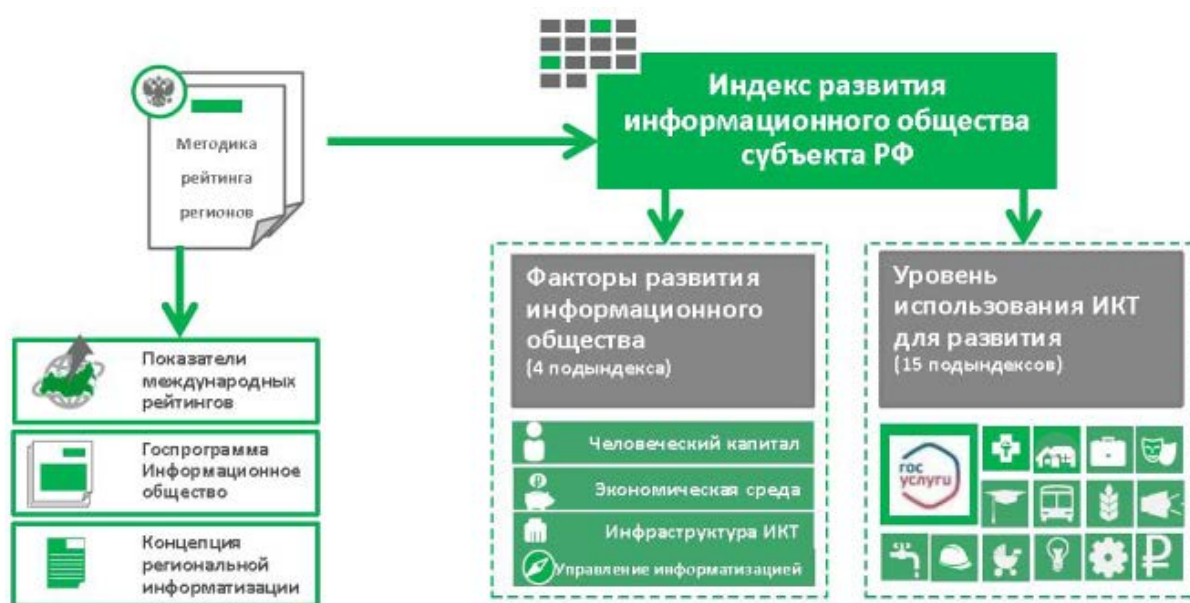


Рис. 1.27. Индекс развития информационного общества субъекта РФ

К инфраструктурным показателям относятся человеческий капитал, экономическая среда, ИКТ-инфраструктура и управление информатизацией. Также методика предполагает учет показателей использования ИКТ в 15 сферах деятельности. Среди них – электронное правительство, образование, здравоохранение, культура, предпринимательство и торговля, сельское хозяйство, транспорт, социальное управление, ЖКХ и ряд других.

В соответствии с достигнутым уровнем информатизации регионы делятся на пять групп: первая категория («высоко развитые»); вторая категория («развитые выше среднего»); третья категория («средне развитые»); четвертая категория («развитые ниже среднего»); пятая категория («слабо развитые»).

По итогам 2017 г. в десятку регионов – лидеров рейтинга входили два региона СФО: Новосибирская и Томская области, занимающие, соответственно, 6 и 9 места и существенно опережающие Красноярский край, который находился на 54 позиции в РФ и на 8 месте в СФО.

Красноярский край существенно ухудшил свое положение в 2017 году – опустился вниз на 19 позиций по сравнению с рейтингом 2016 года, где был на 35 месте среди регионов РФ и на 4 месте среди регионов СФО (табл. 1.19).

Рейтинг регионов РФ по уровню развития цифровизации (разработчик – Центр Финансовых инноваций и безналичной экономики Московской школы управления СКОЛКОВО). Рейтинг составляется на основе расчета и последующего объединения

Таблица 1.19

Позиции Красноярского края и опережавших его регионов СФО в рейтинге регионов РФ по уровню развития информационного общества (по данным Минкомсвязи РФ)

Место в 2017 г.	Место в 2016 г.	Изменение позиции	Регион
6	7	+1	Новосибирская область
9	18	+9	Томская область
22	70	+48	Республика Алтай
32	43	+11	Иркутская область
37	68	+31	Алтайский край
40	39	-1	Омская область
42	27	-15	Кемеровская область
54	35	-19	Красноярский край

Источник: [58].

семи ключевых субиндексов, каждый из которых отражает процессы, связанные с цифровизацией:

- нормативное регулирование и административные показатели;
- кадры и учебные программы;
- исследовательские компетенции и технологические заделы;
- информационная инфраструктура;
- информационная безопасность;
- экономические показатели;
- социальные эффекты.

Субиндексы, в свою очередь, оцениваются через субфакторы, которыми выступают события, факты и иная информация, полученная из открытых источников. Экспертная оценка для каждого факта выставляется исходя из формализованных критериев, которые агрегируются в три ключевых блока:

1. соответствие нормативным документам и стратегии государства в области цифровизации;
2. осязаемость события (т.е. наличие конкретных шагов/действий/процессов);
3. социально-экономические, финансовые и бизнес эффекты от упомянутого факта.

Результаты показывают, что по 100-балльной шкале¹ интервал показателей индекса «Цифровая Россия» в 2018 году сузился и находился в интервале от 39,74 до 77,03 баллов (в 2017 году этот интервал составлял 26,06–70,01). Данный результат го-

¹ Оценка в 100 баллов означает, что, по данным из открытых источников, факты о цифровизации регионов соответствуют государственным стратегическим подходам и мировым тенденциям в развитии цифровых технологий и проектов, связанных с ними, имеют осязаемые действия со стороны релевантных участников рынка (например государства, бизнеса или других организаций) и имеют положительные финансовые, социально-экономические и бизнес-эффекты. При этом общие тенденции, необходимые действия, ожидания участников рынка и стратегические приоритеты динамичны и меняются каждый год, поэтому экспертная оценка выставляется исходя из релевантных для этого года трендов цифровизации, уровня развития технологий и связанных с ними проектов и стратегических приоритетов государства.

ворит о существенном снижении разрыва между лидирующими и замыкающими рейтинг субъектами РФ. Разница значений индекса между первым и последним местом в 2018 году сократилась на 17,86%. Среднеарифметическое значение индекса «Цифровая Россия» по 85 субъектам РФ за 2018 год достигло значения 58,85 балла, по сравнению с 45,92 балла в 2017 году [59, 60].

Значение индекса цифровизации для Красноярского края по итогам 2018 г. составило 63,94 баллов – 36 место среди 85 регионов РФ и 4 место среди регионов СФО.

Несмотря на рост всех субиндексов в 2018 г. по сравнению с 2017 г. (рис. 1.28), их значения для Красноярского края в 2018 г. были значительно ниже, чем у лидера СФО – Новосибирской области и лидера рейтинга среди регионов РФ – г. Москвы.

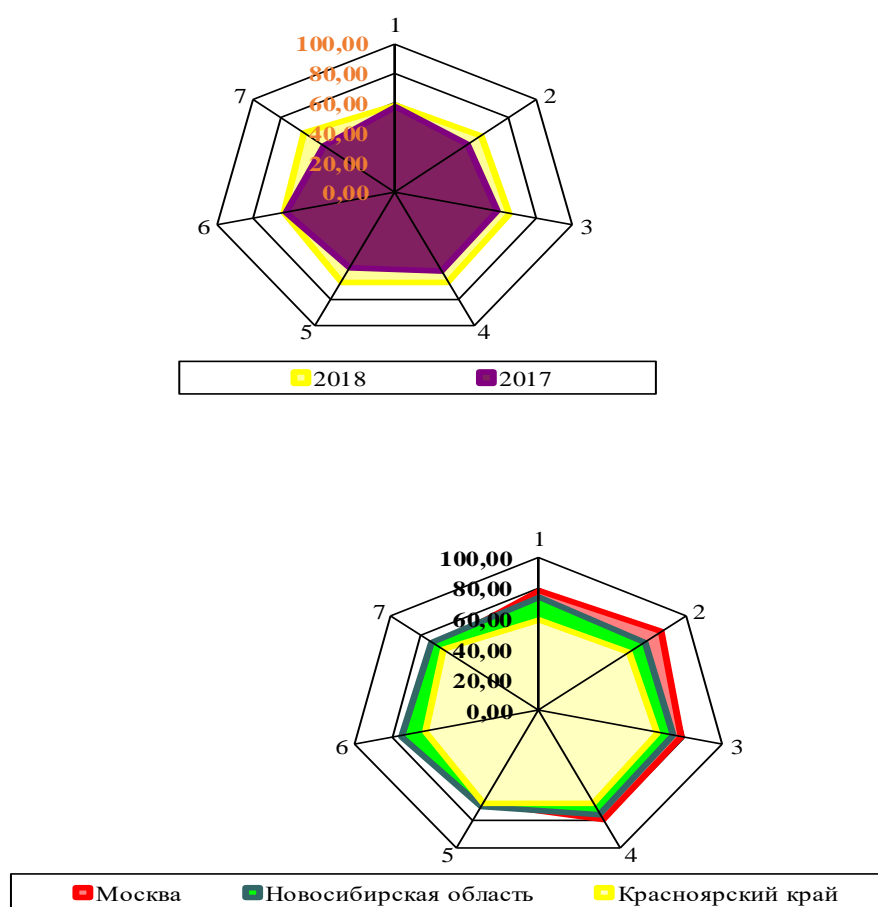


Рис. 1.28. Изменение субиндексов цифровизации Красноярского края в 2017–2018 гг. и сравнение их значений с показателями Новосибирской области и г. Москвы в 2018 г.

Примечание: субиндексы обозначены на рис. соответствующими цифрами:
 1 – нормативное регулирование и административные показатели цифровизации;
 2 – специализированные кадры и учебные программы;
 3 – наличие и формирование исследовательских компетенций и технологических заделов, включая уровень научно-исследовательских и опытно-конструкторских работ;
 4 – информационная инфраструктура;
 5 – информационная безопасность;
 6 – экономические показатели цифровизации;
 7 – социальный эффект от внедрения цифровизации.

Блок IV. Экологическая безопасность и эффективность.

Экологический рейтинг регионов России (разработчик – Общероссийская общественная организация «Зеленый патруль»). Проект реализуется Общероссийской общественной организацией «Зеленый патруль» совместно с Союзом поддержки окружающей среды и обеспечения экологической безопасности «Национальный экологический корпус».

Рейтинг составляется на основе расчетов сводного экологического индекса, который учитывает три фактора: природоохранный, промышленно-экологический и социально-экологический (рис. 1.29).

МАТРИЦА ОЦЕНОК

Числовое значение индикаторов и индексов - это накопленное ранее и за расчетный период количество положительных (зеленый цвет) и отрицательных (красный цвет) оценок.

ПРИРОДООХРАННЫЙ ИНДЕКС			СОЦИАЛЬНО-ЭКОЛОГИЧЕСКИЙ ИНДЕКС			ПРОМЫШЛЕННО-ЭКОЛОГИЧЕСКИЙ ИНДЕКС		
Атмосфера, воздух			Среда обитания			Промышленная среда		
+	0	-	+	0	-	+	0	-
Водные ресурсы, вода			Власть			ТБО		
+	0	-	+	0	-	+	0	-
Земельные ресурсы, почва			Гражданское общество			Наука и инновации		
+	0	-	+	0	-	+	0	-
ООПТ			Информ. – психолог.			Экологическая модернизация		
+	0	-	+	0	-	+	0	-
Биоразнообразие			Образование и культура			Продукция и услуги		
+	0	-	+	0	-	+	0	-
Биоресурсы			ЖКХ			Ответственность бизнеса		
+	0	-	+	0	-	+	0	-
Климат			Закон и порядок			Промышленные отходы		
+	0	-	+	0	-	+	0	-

Общероссийская общественная организация «Зеленый патруль» - разработчик проекта «Экологический рейтинг субъектов Российской Федерации».

Рис. 1.29. Составляющие сводного экологического индекса: природоохранный, социально-экологический и промышленно-экологический индексы [61]

Особенностью методики составления рейтинга является то, что расчеты ведутся в режиме on-line. Методика стимулирует региональные власти, предприятия и население к сотрудничеству в предоставлении информации. В случае отсутствия экологически значимой информации в открытом доступе или ее не предоставления по запросу, региону может быть выставлена отрицательная оценка по соответствующему показателю.

Результаты рейтинга являются относительными и зависят от показателей других субъектов-участников рейтинга за отчетный период. Таким образом, позиции в рейтинге конкретного региона в различные периоды могут отличаться при неизменности его показателей за счет изменения показателей других регионов.

Красноярский край стабильно входит в группу аутсайдеров рейтинга. По результатам рейтинговой оценки по итогам осени 2019 года он занимал 80 место среди 85 регионов субъектов РФ. Природоохранный индекс – самый проблемный – 65% негативных оценок. Промышленно-экологический индекс имел 61% негативных оценок. Меньше всего негативных оценок у социально-экологического индекса – 41% (табл. 1.20).

Таблица 1.20

Позиции Красноярского края и других регионов СФО в экологическом рейтинге регионов России по итогам осени 2019 г. (по данным Общероссийской общественной организации «Зеленый патруль»)

Субъект Федерации	Место в рейтинге	Динамика рейтинга	Природоохранный индекс	Промышленно-экологический индекс	Социально-экологический индекс	Сводный экологический индекс
Республика Алтай	3	+1	71/29	42/58	76/24	66/34
Алтайский край	4	-2	61/39	57/43	75/25	65/35
Республика Хакасия	30	+1	53/47	46/54	69/31	58/42
Томская область	34	-1	44/56	53/47	71/29	56/44
Кемеровская область	45	-5	52/48	49/51	63/37	56/44
Новосибирская область	50	-3	46/54	49/51	65/35	54/46
Республика Тыва	65	-3	59/41	20/80	63/37	50/50
Омская область	79	-2	38/62	41/59	55/45	45/55
Красноярский край	80	-2	35/65	39/61	59/41	45/55
Иркутская область	85	-	26/74	42/58	54/46	42/58

Примечание: регионы проранжированы в соответствии со своей позицией в рейтинге.

Источник: [62].

Рейтинг (ранжирование) регионов по доле населения, обеспеченного питьевой водой, отвечающей требованиям безопасности (разработчик – Федеральная служба по надзору в сфере защиты прав потребителей и благополучию человека (Роспотребнадзор)). Лидером среди регионов СФО в рейтинге регионов по доле населения, обеспеченного питьевой водой, отвечающей требованиям безопасности в 2018 г., была Кемеровская область, занимающая 3 место среди регионов РФ. Красноярский край находился на 35 месте в РФ и на 6 месте в СФО (кроме Кемеровской области его опережали Республика Алтай (6 место), Алтайский край (24 место), Томская область (28 место), Республика Тыва (23 место)). При этом по обеспеченности населения городских поселений край находился на 16 месте, а по обеспеченности населения сельских поселений – на 49 месте¹ (табл. 1.21).

¹ Расчет среднего ранга позволяет элиминировать различия регионов в доле городского и сельского населения.

Таблица 1.21

Позиции Красноярского края в рейтинге (ранжировании) регионов по доле населения, обеспеченного питьевой водой, отвечающей требованиям безопасности в 2016–2018 гг. (по данным Роспотребнадзора)

Год	Все население		Население городских поселений		Население сельских поселений	
	доля, %	ранг	доля, %	ранг	доля, %	Ранг
Красноярский край						
2018	92,70	35	98,80	16	73,95	49
2017	91,31	35	99,39	7	66,81	59
2016	90,86	36	99,03	10	66,15	53
Российская Федерация						
2018	91,35	х	96,15	х	77,67	Х
2017	91,46	х	96,03	х	78,3	Х
2016	90,72	х	95,37	х	77,51	Х

Источник: [63].

Численность населения Красноярского края, использующего недоброкачественную питьевую воду, в 2018 г. составляла 23102 человек (в 2016 г. – 56033 человек), в т.ч. в городских поселениях – 1540 человек (2016 г. – 3513 человек), в сельской местности – 21562 человек (в 2016 г. – 52520 человек).

В 2018 г., по сравнению с 2016 г., доля населения, обеспеченного водой надлежащего качества, в Красноярском крае увеличилась с 90,9% до 92,7%, в том числе сельского населения – с 66,2% до 73,9%.

В то же время в ряде территорий Красноярского края значительная часть населения продолжает испытывать дефицит воды питьевого качества. Так, водой надлежащего качества обеспечено в Абанском районе – лишь 59,5% населения, в Ачинском – 63,7%, в Бирилюсском – 62,7%, в Боготольском – 47,8%, в Большеулуйском – 65,2%, в Ирбейском – 61,3%, в Канском – 48,1%, в Мотыгинском – 53,0%, в Нижнеингашском – 42,6%, в Тасеевском – 26,9%, в Тюхтетском – 22,9%, в Эвенкийском районе – 40,3% [64].

Рейтинг энергоэффективности субъектов РФ (разработчик – Минэнерго России совместно с информационной группой «Интерфакс»). Расчет рейтинга основан на использовании 10 критериев, каждому из которых соответствует максимально возможное количество баллов: снижение энергоемкости ВРП (5 баллов); энергоэффективность зданий бюджетного сектора (10 баллов); энергоэффективность освещения в уличном и дорожном хозяйстве (10 баллов); энергоэффективность освещения бюджетного сектора (10 баллов); энергоэффективность теплоснабжения бюджетного сектора (10 баллов); оснащенность МКД¹ приборами учета тепла (10 баллов); включение показателей энергоэффективности в госпрограммы (10 баллов); энергоэффективность при строительстве и капитальном ремонте (5 баллов); популяризация энергосберегающего образа жизни (5 баллов); реализация механизма энергетических деклараций (10 баллов).

¹ МКД — многоквартирные дома.

Особенностью рейтинга является разделение всех регионов на группы по уровню бюджетной обеспеченности, для которых формируются свои отдельные рейтинги¹. Поэтому выделяются: 1) регионы–доноры (первая группа бюджетной обеспеченности); 2) регионы со средней бюджетной обеспеченностью (вторая группа); 3) регионы–реципиенты – дотационные регионы с большим дефицитом регионального и муниципальных бюджетов (третья группа бюджетной обеспеченности)².

Красноярский край входит в группу регионов со средним уровнем бюджетной обеспеченности (вторая группа) и имеет самые низкие показатели среди регионов СФО по уровню энергоэффективности. Худшие показатели среди регионов СФО были в 2017 году только у Республики Тыва (табл. 1.22).

Таблица 1.22

**Позиции Красноярского края и других регионов СФО
в рейтинге энергоэффективности субъектов РФ в 2016–2017 гг.
(по данным Минэнерго России)**

Субъект Федерации	2016		2017		Изменение позиций в рейтинге 2016–2017
	Значение показателя энергоэффективности	Ранг в рейтинге	Значение показателя энергоэффективности	Ранг в рейтинге	
Вторая категория расчетной бюджетной обеспеченности					
Томская область	45,9	8	44,3	5	+3
Кемеровская область	52,5	3	43,7	6	–3
Омская область	43,9	11	43,0	8	+3
Новосибирская область	38,1	22	41,5	10	+12
Республика Хакасия	41,4	13	41,5	11	+2
Иркутская область	39,8	16	41,4	12	+4
Красноярский край	23,3	37	23,0	41	–4
Третья категория расчетной бюджетной обеспеченности					
Алтайский край	47,2	1	41,4	8	–7
Республика Бурятия	44,6	3	38,1	11	–8
Республика Алтай	16,8	25	34,1	13	+12
Забайкальский край	34,0	14	32,3	15	–1
Республика Тыва	25,5	19	16,7	22	–3

Примечание: регионы проранжированы в соответствии со своей позицией в рейтинге в 2017 г. по каждой группе бюджетной обеспеченности.

Источники: [65, 66]

¹ Это обусловлено тем, что реализация многих мероприятий в рамках программы повышения энергоэффективности, учитываемых в рейтинге (например степень оснащенности городов и поселений индивидуальными тепловыми пунктами; возможности замены светильников на светодиодные, внедрение энергосберегающих технологий в строительство и др.), зависит от наличия средств в региональном и местных бюджетах.

² Субъекты разделяются по категориям в соответствии с уровнем расчетной бюджетной обеспеченности, определяемым в соответствии с постановлением Правительства Российской Федерации от 22.11.2004 г. № 670 «О распределении дотаций на выравнивание бюджетной обеспеченности субъектов Российской Федерации» по следующим критериям: 1 и выше – категория 1; 0,7 – 1 – категория 2; ниже 0,7 – категория 3.

Красноярский край не являлся лидером ни по одному из показателей внедрения ключевых технологий в сфере энергосбережения и повышения энергетической эффективности среди субъектов РФ и СФО.

Многие показатели, характеризующие состояние энергосбережения и повышение энергетической эффективности, в Красноярском крае ниже, чем в других регионах СФО и ниже среднероссийских значений.

Так, по уровню энергоемкости ВРП в 2017 г. – 138,6 кг у.т./10 тыс. руб. – Красноярский край находился на 36 месте среди субъектов РФ и уступал Новосибирской области (92,3 кг у.т./10 тыс. руб., 12 место), Томской области (97,0 кг у.т./10 тыс. руб., 15 место), Республике Алтай (113,9 кг у.т./10 тыс. руб., 21 место).

Доля энергоэффективных источников света в уличном и дорожном хозяйстве в Красноярском крае (16%) в 2 раза ниже, чем в среднем по стране (37%), а удельные расходы топливно-энергетических ресурсов в жилищно-коммунальном хозяйстве и бюджетном секторе существенно превышают среднероссийский уровень.

Рейтинг регионов РФ по фундаментальной (эколого-энергетической) эффективности бизнеса (разработчик – Эколого-энергетическое рейтинговое агентство «Интерфакс-ЭРА»). К исследуемым факторам относятся энергоресурсная эффективность хозяйственной деятельности, технологическое совершенство применяемого в производстве оборудования, развитость муниципальной инфраструктуры, социальная ответственность (прозрачность) бизнеса и общая динамика эффективности. Такой набор критериев отражает способность регионального бизнеса выполнять полезную работу с низким воздействием на среду, экономным (ниже отраслевого уровня) расходом ресурсов и энергии, с минимальными потерями устойчивости экосистем в регионах присутствия, с ростом эффективности и социально-ответственным подходом к раскрытию экологической отчетности компаний.

В 2017–2018 гг. Красноярский край существенно ухудшил свое положение в рейтинге: по итогам 2016 г. был на 28 месте, по итогам 2017 – на 59 месте (–31 позиция), по итогам 2018 г – на 74 месте (–15 позиция) (табл. 1.23).

Таблица 1.23

Позиции Красноярского края в рейтинге по фундаментальной (эколого-энергетической) эффективности бизнеса (по данным «Интерфакс-ЭРА»)

Год	Место (из 84)	Эффективность:				Динамика эффективности (+/- % в год) %	Прозрачность (% раскрытых показателей)
		энерго-ресурсная	технологическая	эко-системная	инфра-структурная		
2018	74	86,4	87,9	128,5	100,8	+0,00	47,2
2017	59	85,3	91,9	127,9	x	+0,26	44,7
2016	28	102,9	89,2	117,6	x	+0,49	60,3
2015	54	87,4	88,9	159,1	x	+1,05	27,0

Примечание: энерго-ресурсная эффективность – энергия, ресурсы, отходы, выбросы, стоки на единицу произведенной продукции или работы; технологическая эффективность – ресурсы, отходы, выбросы, стоки на единицу затраченной энергии; экосистемная эффективность – ресурсы, отходы, выбросы, стоки на га устойчивых экосистем. Новацией рейтинга по итогам 2018 года стало дополнение его критерием развитости муниципальной инфраструктуры, определенной для всех субъектов РФ путем обобщения оценок муниципальных образований, входящих в них.

Источники: [67–70].

Удельные затраты энергии и ресурсов на предприятиях Красноярского края выше среднеотраслевых значений, соответственно энергоресурсная эффективность предприятий региона по итогам 2018 г. на 13,6% ниже среднероссийской (принятой за 100). Данный индикатор эффективности для субъектов СФО находился в диапазоне от 80,5% (Новосибирская область) до 106,5% (Республика Тыва).

Удельное воздействие загрязнениями на окружающую среду предприятий Красноярского края выше среднеотраслевых уровней. Соответственно, технологическая эффективность по итогам 2018 г. на 12,1% ниже среднероссийской, принятой за 100. Это самый низкий показатель среди регионов СФО, а самый высокий показатель был у Республики Хакасия (106,6%).

Уровень нейтрализации экосистемами вредных воздействий на среду в Красноярском крае по итогам 2018 г. на 28,5% выше среднего по России показателя, принятого за 100. Диапазон изменения этого показателя среди регионов СФО – от 38,7% (Кемеровская область) до 286,3% (Республика Алтай).

Вклад муниципальной инфраструктуры в эффективную работу местного бизнеса в Красноярском крае по итогам 2018 г. на 0,8% выше среднего по России (100%). Данный индикатор эффективности работы регионального бизнеса для субъектов СФО находился в диапазоне от 96,1% (Республика Алтай) до 103,6% (Новосибирская область).

Динамика эффективности предприятий Красноярского края в период после 2005 года была нейтральной (+0.0% в год). Это хуже, чем в Республике Тыва (+3,75%), но лучше, чем в Омской области (-0,77%).

Прозрачность эколого-энергетической отчетности по итогам 2018 г. (47,2% раскрытых показателей) для обследованных компаний Красноярского края лучше среднего в России (46,7%). Это отражает готовность компаний обсуждать с обществом и инвесторами свои достижения и проблемы. Данный индикатор для субъектов СФО находился в диапазоне от 30,3% (Республика Алтай) до 54,2% (Кемеровская область).

Оценка для Красноярского края была выполнена по данным 140 предприятий. При этом наиболее существенный вклад в повышение общего рейтинга региона внесла компания Красноярская железная дорога, а оценки компании ООО «Соврудник» больше всех снижали рейтинг региона.

Блок V. Эффективность регионального управления.

Рейтинг эффективности управления в субъектах РФ (разработчики – Агентство политических и экономических коммуникаций и Лаборатория политических исследований НИУ ВШЭ). К настоящему времени подготовлено 7 рейтингов, последний из них по данным за 2019 год.

Методика составления рейтинга предусматривает оценку регионов по трем блокам: политико-управленческому, социальному и финансово-экономическому. Каждый блок оценивается отдельно, и по каждому из них составляются отдельные рейтинги.

Политико-управленческий блок: общественная поддержка главы региона; эффективность консолидации элиты и урегулирования внутриэлитных конфликтов; эффективность отношений с федеральным центром (продвижение региональных интересов и поддержка региональных инициатив в федеральном центре; реализация требований федерального центра в регионе); эффективность работы бюрократического аппарата.

Социальный блок: здравоохранение; образование; межнациональные и межконфессиональные отношения; развитие социально значимой транспортной инфраструктуры и ЖКХ.

Финансово-экономический блок: эффективность экономического управления, улучшение инвестиционного климата и эффективность бюджетной политики.

По итогам 2019 года Красноярский край был лучшим среди регионов СФО (29 место), однако не входил в число российских лидеров (ТОП-20 регионов РФ). Наилучшие позиции регион имел по финансово-экономическому блоку показателей – 17 место; по политико-управленческому блоку был на 20 месте, по социальному – на 49 месте.

Исследование динамики изменения итоговых позиций Красноярского края в рейтинге [71–77] позволяет выделить три периода.

Первый период – 2013–2016 гг. – положение региона в рейтинге ухудшалось. Лучший результат был в 2013 году – 18 итоговое место, затем 24–25 позиция в 2014 г., 35–36 место в 2015 г. и, наконец, в 2016 г. худший результат – 50–51 итоговое место. При этом ухудшение позиций региона происходило по всем трем блокам рейтинга: политико-управленческому (29–31 место в 2013 г. и 54 место в 2016 г.), социальному (22–23 место в 2013 г. и 44–45 место в 2016 г.) и финансово-экономическому (15 место в 2013 г. и 44–45 место в 2016 г.).

Если в 2013 г. среди регионов СФО лучшие позиции по сравнению с Красноярским краем имела только Кемеровская область, занимавшая 3 итоговое место в рейтинге, то в 2014 г. Красноярский край обошли уже 4 региона СФО (Кемеровская область (3 место), Новосибирская область (17–18 место), Иркутская область (21 место), Алтайский край (24–25 место)), в 2015 г. – 3 региона СФО (Кемеровская область (6 место), Алтайский край (30 место), Томская область (32 место)), в 2016 г. – 3 региона СФО (Кемеровская область (21 место), Томская область (34–35 место), Алтайский край (37–40 место)).

Второй период – 2017–2018 гг. – положение региона в рейтинге улучшилось по сравнению с итогами 2016 г. и стабилизировалось на 25–27 позиции. При этом отмечаются разнонаправленные тенденции в изменении позиций региона по разным блокам рейтинга: по политико-управленческому блоку ситуация сначала резко улучшается (с 54 места в 2016 г. регион переходит на 7 место в 2017 г.), а затем ухудшается (22 место в 2018 г.); по социальному блоку ситуация сначала ухудшается (с 44–45 места в 2016 г. регион переходит на 55–57 место в 2017 г.), а затем улучшается (40 место в 2018 г.); по финансово-экономическому блоку отмечается последовательное улучшение ситуации (с 44–45 места в 2016 г. регион переходит на 35 место в 2017 г. и на 33 место в 2018 г.).

Отметим также, что в 2017–2018 гг. существенно ухудшили позиции в рейтинге другие регионы СФО, опережавшие прежде Красноярский край. Это помогло Красноярскому краю стать лидером рейтинга среди регионов СФО.

Третий период – 2019 г. – положение региона в рейтинге ухудшилось: с 25–27 позиции в 2018 г. он переместился на 29 место. При этом продолжилась позитивная тенденция улучшения позиций региона по финансово-экономическому блоку (с 33 места в 2018 г. регион перешел на 17 место) и по политико-управленческому блоку (с 22 места в 2018 г. край перешел на 20 место), а по социальному блоку ситуация ухудшилась (с 40 места в 2018 г. регион перешел на 49 место).

Большинство регионов СФО улучшили свои позиции в рейтинге, но не смогли опередить Красноярский край. Ближайшие к нему – Кемеровская и Омская области – занимали соответственно 36 и 37 места.

Национальный рейтинг губернаторов (разработчик – Центр информационных коммуникаций «Рейтинг»). Национальный рейтинг губернаторов составляется с 2014 года Центром информационных коммуникаций «Рейтинг» на основе результатов заочного анкетирования, заочных и очных опросов представителей экспертного сообще-

ства. Для получения первичных результатов экспертам рассылаются анкеты. Согласно правилам, эксперты не только должны оценить губернаторов, но обосновать свои оценки. Анкетирование проводится с сохранением режима конфиденциальности.

Национальный рейтинг губернаторов обновляется каждые два месяца и обобщает промежуточные результаты по итогам года.

В первую группу рейтинга (ТОП-25) входят главы регионов, занявшие места с 1-го по 25-е включительно. Вторую группу рейтинга (середняки) составляют главы регионов, занявшие места с 26-го по 60-е. Третья группа рейтинга (АнтиТОП-25) предназначена для глав регионов, занявших места с 61-го по 85-е.

По сравнению с итогами 2014 г., когда губернатор Красноярского края Толоконский В.А. (с 12.05.2014 сменивший Кузнецова Л.В.) занимал лишь 71 место в рейтинге и соответственно входил в АнтиТОП-25, в 2018 г. отмечается существенное улучшение позиции региона (табл. 1.24).

Таблица 1.24

Изменение позиций Красноярского края в Национальном рейтинге губернаторов по итогам 2014–2019 гг. (по данным ЦИК «Рейтинг»)

Год	Губернатор	Место
2014	Толоконский В.А с 12.05.2014 сменил Кузнецова Л.В.	71
2015	Толоконский В.А.	70
2016	Толоконский В.А.	48
2017	Усс А.В. с 29.09.2017 сменил Толоконского В.А.	46
2018	Усс А.В.	28
2019	Усс А.В.	45

Источники: [78–83].

В опубликованных в 2019 г. рейтингах эксперты выявили две противоположные тенденции, связанные с оценкой деятельности губернатора Красноярского края Усса А.В. Первая, укрепляющая положительный имидж губернатора (Универсиада, КЭФ, «Енисейская Сибирь» и т.п.), вторая – ослабляющая его позиции (большой госдолг региона, выявленные нарушения, проблемы, связанные с природными¹ и техногенными² катастрофами, отставка главы краевой счётной палаты Татьяны Давыденко, заявлявшей о криминальном характере лесной отрасли в регионе, экологические проблемы и т.п.).

В итоге в опубликованных в 2019 г. «Национальных рейтингах губернаторов» положение Усса А.В. изменялось следующим образом: январь–февраль – 27 место, март–апрель – 26 место, май–июнь – 32 место, июль–август – 37 место, сентябрь–октябрь – 42 место. По итогам 2019 года губернатор Красноярского края был на 45 месте, а в январе–феврале 2020 г. – на 47 [84].

Рейтинг социально-экономического положения субъектов РФ (разработчик – рейтинговое агентство «РИА Рейтинг»). Рейтинг социально-экономического положения субъектов РФ строится на основе агрегирования ключевых показателей регионального развития.

¹ Лесные пожары (Красноярский край вошел в число регионов Сибири и Дальнего Востока, особенно сильно пострадавших от необыкновенно сильных лесных пожаров, охвативших летом миллионы гектаров); наводнение в Канске.

² ЧП с дамбой в Курагинском районе.

Для построения рейтинга используется 18 количественных показателей, которые распределены по 4-м группам: показатели масштаба экономики; показатели эффективности экономики; показатели бюджетной сферы и показатели социальной сферы.

По итогам 2018 года¹ регионы Сибирского федерального округа располагались на разных полюсах рейтинга социально-экономического положения. Два региона СФО (Красноярский край (17 место) и Кемеровская область (20 место)) входили в первую двадцатку по социально-экономическому положению со значением интегрального рейтинга выше 50 баллов. Еще у трех регионов (Иркутской (23 место), Новосибирской (24 место) и Омской (33 место) областей) значение интегрального рейтинга находилось в диапазоне от 45 до 50 баллов. У двух регионов (республик Алтай и Тыва) значение интегрального рейтинга не превышало 14 баллов, и они занимали 83 и 85 места. Среднее значение интегрального рейтинга регионов СФО составило 38,5, регионов РФ – 41,6 [85].

Красноярский край опережал другие регионы СФО по ряду социально-экономических показателей, используемых при составлении рейтинга (показателям масштаба и эффективности экономики, уровню безработицы), но существенно уступал лидеру рейтинга – г.Москва.

Рейтинг регионов по индексу социально-экономической и политической напряженности (разработчик – Комитет гражданских инициатив). Рейтинг регионов по индексу социально-экономической и политической напряженности составляется Комитетом гражданских инициатив (КГИ) с 2015 года. Результаты рейтинга отражают характер социально-экономической динамики, ее возможные последствия для региона, реакцию на происходящее со стороны граждан и центральной власти. Комплексный анализ политико-экономической сферы регионов позволяет выявить территории повышенного риска для протестной активности. Мониторинг проводится два раза в год: по состоянию на 1 января и 1 июля.

Мониторинг охватывает 4 аспекта социально-экономической и политической жизни территорий:

- А. Социально-экономическое благополучие/неблагополучие;
- Б. Внутриполитическую ситуацию, включая как политический дизайн, так и политическую жизнь региона;
- В. Протестную активность;
- Г. Участие Центра в жизни региона.

Рейтинг КГИ ориентирован, прежде всего, на выявление ограниченной группы регионов с критическим совпадением нескольких параметров риска. Такая логика предполагает, что происходящее именно в этой ограниченной группе кризисных (предкризисных) регионов требует повышенного внимания и особых мер со стороны власти. В ноябре 2018 года опубликованы итоги мониторинга социально-экономической и политической напряженности регионов РФ за I полугодие 2018 года, в число наиболее проблемных регионов с высокими рисками политической напряженности попали: Удмуртия, Ненецкий АО, Дагестан, Москва, Санкт-Петербург [86].

Красноярский край по данным КГИ не входит в число проблемных регионов с высокими рисками социально-экономической и политической напряженности. Наиболее проблемными зонами региона (уровень рисков D) по данным мониторинга на I полугодие 2018 г. являются административная устойчивость и публичные протесты.

¹ Данный рейтинг – уже девятый по счету, первый рейтинг был выпущен в 2011 году.

Среди регионов СФО в перечень регионов РФ с критическим совпадением нескольких параметров риска в 2016–2017 гг. входили: Алтайский край, Кемеровская и Омская области [87].

1.2.5. Выводы

1. Отражение позиций Красноярского края в рейтингах конкурентоспособности имеет противоречивый характер. Позиции региона существенно варьируют и во времени, и по группам факторов, и по отдельным показателям групп (табл. 1.25).

Таблица 1.25

Кластеризация рейтингов конкурентоспособности по позициям Красноярского края в них

	Сильные позиции	Средние позиции	Слабые позиции
Позитивная динамика	Рейтинг кредитоспособности регионов РФ (7–8 место, 1.01.2019 г.)	Рейтинг эффективности управления в субъектах РФ (29 место, 2019 г.)	Национальный рейтинг губернаторов (45 место, 2019 г.)
	Рейтинг инновационного развития субъектов РФ (12 место, 2017 г.)		
Стабильность	Рейтинг регионов по индексу социально-экономической и политической напряженности ¹	Рейтинг (ранжирование) регионов по доле населения, обеспеченного питьевой водой отвечающей требованиям безопасности (35 место, 2018 г.)	
	Рейтинг по индексу конкурентоспособности регионов AV RCI (7 место, 2019 г.)	Рейтинг инвестиционной привлекательности регионов России (инвестиционный рейтинг 2В (средний потенциал – умеренный риск), 2019 г.)	
Негативная динамика	Рейтинг регионов РФ по индексу человеческого развития (14 место, 2017 г.)	Рейтинг регионов РФ по уровню развития цифровизации (36 место, 2018 г.)	Рейтинг энергоэффективности субъектов РФ (41 место, 2017 г.)
	Рейтинг социально-экономического положения субъектов РФ (17 место, 2018 г.)	Рейтинг российских регионов по качеству жизни (38 место, 2019 г.)	Рейтинг регионов РФ по уровню развития информационного общества (54 место, 2017 г.)
	Рейтинг инновационных регионов России (20 место, 2018 г.)		Национальный рейтинг состояния инвестиционного климата в субъектах РФ (63 место, 2018 г.)
			Рейтинг регионов РФ по фундаментальной (эколого-энергетической) эффективности бизнеса (74 место, 2018 г.)
		Экологический рейтинг регионов России (80 место, осень 2019 г.)	

¹ Красноярский край не входит в число проблемных регионов с высокими рисками социально-экономической и политической напряженности.

При всей пестроте рейтинговых результатов Красноярского края обращают на себя внимание крайне низкие показатели региона, связанные с социальным (уровень жизни и доходов населения) и экологическим развитием (состояние природной среды и экологическая безопасность), на фоне высоких показателей, связанных с экономическим потенциалом (природные и финансовые ресурсы) и объемами производства (ВРП, инвестиции в основной капитал, экспорт товаров и услуг). Это является объективным следствием колониального подхода к развитию региона.

2. Информационное обеспечение расчетов рейтингов базируется на официальных статистических данных, не способных полно и всесторонне отразить реальные процессы экономического и социального развития регионов, а также на субъективных экспертных оценках и социологических опросах, которые крайне неустойчивы и подвержены значительным колебаниям под воздействием политической конъюнктуры.

3. Методики расчетов рейтинговых показателей меняются во времени, не всегда прозрачны для публики. Это обстоятельство не позволяет анализировать динамику и понимать причины изменений конкурентных позиций регионов по результатам рейтинговой оценки.

4. В методиках не уделяется должного внимания разграничению относительных (душевых) и абсолютных (интегральных) региональных показателей, текущих (поточных) и капитальных (ресурсных) показателей. Не выдерживается требование качественной однородности показателей внутри групп при отнесении их к тем или иным факторам или аспектам оценки.

5. В целом, рейтинги конкурентоспособности предоставляют достаточно большой и полезный объем информации, позволяющей выполнять сравнительный анализ состояния и развития регионов по важнейшим направлениям социально-экономического развития. Вместе с тем полученные в ходе составления рейтингов интегральные результаты и оценки требуют критического подхода и нуждаются в дополнительном анализе.

6. Среди рассмотренных рейтингов конкурентоспособности по уровню проработанности, объективности и полноте результатов выделяются рейтинги AV-Group, РИА «Рейтинг», RAEX (РАЭК-Аналитика).

Список литературы к главе 1

1. **Постановление** Правительства Красноярского края от 30 октября 2018 года № 647-п «Об утверждении стратегии социально-экономического развития Красноярского края до 2030 года». URL: <http://zakon.krskstate.ru/0/doc/52526>

2. **Валовой** региональный продукт. Индексы физического объема в % к предыдущему году (1998–2017 гг.). URL: <https://www.gks.ru/storage/mediabank/din98-17.xlsx>

3. **Инвестиции** в основной капитал (уточненные данные). URL: <https://www.fedstat.ru/indicator/40562>

4. **Регионы** России. Социально-экономические показатели. 2019: Стат. сб./ Росстат. М. 2019. – 1204 с. URL: [https://gks.ru/storage/mediabank/soc-pok19\(1\).rar](https://gks.ru/storage/mediabank/soc-pok19(1).rar)

5. **Доля** инвестиций, направленных на реконструкцию и модернизацию, в общем объеме инвестиций в основной капитал по субъектам Российской Федерации. URL: <https://www.gks.ru/storage/mediabank/inv2-1.xls>

6. **Доля** инвестиций в машины, оборудование, транспортные средства в общем объеме инвестиций в основной капитал, направленных на реконструкцию и модернизацию, по субъектам Российской Федерации. URL: <https://www.gks.ru/storage/mediabank/inv2-3.xls>

7. **Цветной»** край. URL: http://expert.ru/siberia/2007/17/cvetnoy_kray/
8. **Вектор** прежний – проекты новые. URL: <https://expert.ru/siberia/2018/41/vektor-prezhnij---proektyi-novyye/>
9. **О состоянии** санитарно-эпидемиологического благополучия населения в Российской Федерации в 2018 году: Государственный доклад. – М.: Федеральная служба по надзору в сфере защиты прав потребителей и благополучия человека, 2019. – 254 с.
10. **Рейтинг** школ 2019 рейтингового агентства RAEX (РАЭК-Аналитика). URL: <https://raex-a.ru/rankings/school/2019#school>
11. **Рейтинг** регионов по итогам Всероссийской олимпиады 2019 года. URL: <https://info.olimpiada.ru/article/895>
12. **QS World University Rankings**. URL: <http://www.topuniversities.com/qs-world-university-rankings>
13. **World University Rankings**. URL: <http://www.timeshighereducation.co.uk/world-university-rankings/>
14. **2020 Best Global University**. URL: <https://www.usnews.com/education/best-global-universities>
15. **Academic Ranking of World Universities 2019**. URL: <http://www.shanghairanking.com/>
16. **Сибирь** и Дальний Восток в XXI веке: проблемы и перспективы развития : аналит. докл. / под ред. В.С. Ефимова. – Красноярск : Сиб. федер. ун-т, 2017. – 196 с.
17. **Krugman Paul** (1994) Competitiveness: A Dangerous Obsession – Foreign Affairs – 73 – 2 – pp. 28–44.
18. **Новоселова И.А.** Региональная экономика: интегральная оценка конкурентоспособности // Региональная экономика: теория и практика. – 2009. – № 27 (120). – С. 27–34
19. **Зандер Е.В., Инохина Е.В., Старцева Ю.И.** Исследование конкурентоспособности социально-экономических систем (на примере Сибирского федерального округа) // Региональная экономика: теория и практика. – 2009. – № 10 (103). – С. 6–17
20. **Ларина Н.И., Макаев А.И.** Кластеризация как путь повышения международной конкурентоспособности страны и регионов // ЭКО. – 2006. – № 10 (388). – С. 2–26
21. **Казанцев С.В.** Оценка внутренней конкурентоспособности регионов России // ЭКО. – 2008. – № 5. – С. 63–80
22. **Керашев А.А., Тамова М.К.** Методические основы оценки конкурентоспособности региона как фактора реализации его конкурентных преимуществ // Вестник Адыгейского государственного университета. – 2007. – № 1. – С. 191–194
23. **Смирнов В.В.** Теоретические аспекты анализа конкурентоспособности региона: предпосылки, методика, оценка // Региональная экономика: теория и практика. – 2008. – № 5 (62). – С. 22–33
24. **Шеховцева Л.С.** Обоснование методики оценки конкурентоспособности российских регионов // Региональная экономика: теория и практика. – 2007. – № 6 (45). – С. 31–37
25. **Ушвицкий Л.И., Парахина В.Н.** Конкурентоспособность региона как новая реалья: сущность, методы оценки, современное состояние. URL: <http://www.region.investportal.ru/cgi-bin/ready.cgi?doc=northkav>
26. **Растворцева С.Н., Гринева Н.А.** Конкурентоспособность региона в условиях глобализации/ учебное пособие. – Белгород: КОНСТАНТА. – 2014. – 187 с. URL: <https://publications.hse.ru/mirror/pubs/share/folder/5ymn048v5w/direct/205308955>
27. **Индекс** конкурентоспособности регионов AV RCI. URL: <http://av-group.ru/av-strategy/av-rci/>
28. **Анализ** конкурентной среды (оценка глобальной конкурентоспособности): методика рейтинга AV RCI. URL: http://av-group.ru/wp-content/uploads/2016/03/AV_RCI_method.pdf
29. **Индекс** конкуренции регионов – полюса роста России (AV RCI). URL: http://av-group.ru/wp-content/uploads/2013/11/AV_RCI.pdf
30. **Индекс** конкурентоспособности регионов – полюсы роста России (AV RCI-2015). URL: http://av-group.ru/wp-content/uploads/2015/10/AV_RCI_2015.pdf
31. **Полюсы** роста – драйверы повышения конкурентоспособности России (AV RCI-2016). URL: <http://av-group.ru/wp-content/uploads/LC-AV.-RCI-16.Growth-Poles-161022-06.pdf>
32. **Лучшие** практики стимулирования развития и повышения конкурентоспособности регионов. Индекс конкурентоспособности регионов России – AV RCI-2018 beta. URL: <http://lc-av.ru/wp-content/uploads/2018/10/LC-AV.RCI-2018-181021.pdf>

33. **Индекс** конкурентоспособности регионов России 2019 AV RCI-2019 beta.
URL: http://lc-av.ru/wp-content/uploads/2019/11/AV_RCI_2019_beta.pdf
34. **Качество** жизни в российских регионах – рейтинг 2018.
URL: http://vid1.rian.ru/ig/ratings/life_2018.pdf
35. **Качество** жизни в российских регионах – рейтинг 2019.
URL: http://vid1.rian.ru/ig/ratings/life_2019.pdf
36. **Григорьев Л.М.** Особенности развития человеческого капитала в субъектах Российской Федерации. URL: <https://ac.gov.ru/files/content/22461/3-grigorev-pdf.pdf>
37. **Индекс** человеческого развития регионов России за 2017 год
URL: https://ac.gov.ru/uploads/2-Publications/karta_HDI_2017.pdf
38. **Доклад** о человеческом развитии в Российской Федерации за 2018 год / под ред. С. Н. Бобылева и Л. М. Григорьева. – М.: Аналитический центр при Правительстве Российской Федерации, 2018. 172 с. URL: <http://ac.gov.ru/files/publication/a/19663.pdf>
39. **Доклад** о человеческом развитии в Российской Федерации за 2017 год / под ред. С. Н. Бобылева и Л. М. Григорьева. – М.: Аналитический центр при Правительстве Российской Федерации, 2017. 292 с. URL: <http://ac.gov.ru/files/publication/a/15600.pdf>
40. **Доклад** о человеческом развитии в Российской Федерации за 2016 год / под ред. С. Н. Бобылева и Л. М. Григорьева. – М.: Аналитический центр при Правительстве Российской Федерации, 2016. 298 с. URL: <http://ac.gov.ru/files/publication/a/11068.pdf>
41. **Доклад** о человеческом развитии в Российской Федерации за 2015 год – М.: Аналитический центр при Правительстве Российской Федерации, 2015. 260 с.
URL: <http://ac.gov.ru/files/publication/a/7198.pdf>
42. **Доклад** о человеческом развитии в Российской Федерации за 2014 год / под ред. Л.М. Григорьева и С.Н. Бобылева. – М.: Аналитический центр при Правительстве Российской Федерации, 2014. 204 с. URL: <http://ac.gov.ru/files/publication/a/4758.pdf>
43. **Доклад** о человеческом развитии в Российской Федерации за 2013 г. / Под общей редакцией С.Н. Бобылева / Дизайн-макет, допечатная подготовка, печать: ООО «РА ИЛЬФ», 2013. – 202 с.
URL: <http://ac.gov.ru/files/publication/a/270.pdf>
44. **Постановление** Правительства Красноярского края от 30 октября 2018 года №647-п «Об утверждении стратегии социально-экономического развития Красноярского края до 2030 года».
URL: <http://docs.cntd.ru/document/550243058>
45. **Рейтинг** инвестиционной привлекательности регионов России – 2019: результаты и основные выводы. URL: https://raex-a.ru/files/REG_2019_Analytica_Block_Web.pdf
46. **Рейтинг** инвестиционной привлекательности регионов – 2018. URL: https://raex-a.ru/files/research/2018_regcongress.pdf
47. **Международный** проект «Лучшие практики привлечения инвестиций в регионы». Аналитика. URL: <https://raex-a.ru/project/regcongress/2019/analytics>
48. **О плане** мероприятий («дорожной карте») по улучшению показателей Национального рейтинга состояния инвестиционного климата в Новосибирской области на 2018 – 2019 гг.
URL: https://invest.nso.ru/sites/investtest.nso.ru/wodby_files/files/prezentaciya_1.pdf
49. **2018:** итоги Национального рейтинга для Красноярского края.
URL: http://www.econ.krskstate.ru/dat/bin/art/35959_2018_itogi_nr_krasnoyrskij_kraj.pdf
50. **Индекс** кредитоспособности российских регионов.
URL: http://vid1.rian.ru/ig/ratings/region_credit_2019.pdf
51. **О результатах** деятельности Правительства Красноярского края и возглавляемых Правительством Красноярского края органов исполнительной власти Красноярского края в 2018 году.
URL: <http://www.sobranie.info/files2019/1978551937170419-01.pdf>
52. **Рейтинг** инновационных регионов России – 2018. URL: <http://i-regions.org/images/files/airr18.pdf>
53. **Рейтинг** инновационного развития субъектов Российской Федерации. Выпуск 6 / Г. И. Абдрахманова, С. В. Артемов, П. Д. Бахтин и др.; под ред. Л. М. Гохберга; Нац. исслед. ун-т «Высшая школа экономики». – М.: НИУ ВШЭ, 2020. – 264 с.
URL: <https://issek.hse.ru/mirror/pubs/share/315338500> <https://issek.hse.ru/rirr2019>

54. **Рейтинг** инновационного развития субъектов Российской Федерации. Выпуск 5 / Г. И. Абдрахманова, П. Д. Бахтин, Л. М. Гохберг и др.; под. ред. Л. М. Гохберга; Нац. ис-след. ун-т «Высшая школа экономики». – М.: НИУ ВШЭ, 2017. – 260 с.

URL: <https://www.hse.ru/data/2017/06/22/1170263711/RIR2017.pdf>

55. **Мониторинг** региональной информатизации.

URL: <https://digital.gov.ru/ru/activity/directions/783/>

56. **Методика** оценки уровня развития информационного общества в субъектах Российской Федерации. URL: <https://digital.gov.ru/uploaded/files/metodika-otsenki-urovnya-razvitiya-informatsionnogo-obschestva-v-subektah-rf-proekt.pdf>

57. **О мониторинге** развития информационного общества в субъектах Российской Федерации URL: <https://digital.gov.ru/uploaded/files/prezentatsiyavopros-1otsenka-iorg-soveta15-maya-2017.pdf>

58. **Минкомсвязь** представила рейтинг информатизации регионов-2017. URL: <http://d-russia.ru/minkomsvyaz-predstavila-rejting-informatizatsii-regionov-2017.html>

59. **Индекс** «Цифровая Россия»: полный отчет на русском языке. URL: https://finance.skolkovo.ru/downloads/documents/FinChair/Research_Reports/SKOLKOVO_Digital_Russia_Report_Full_2019-04_ru.pdf

60. **Приложение 1.** Сводная таблица индекса «Цифровая Россия». URL: https://finance.skolkovo.ru/downloads/documents/FinChair/Research_Reports/SKOLKOVO_Digital_Russia_Application01_2019-04_ru.pdf

61. **Экологический** рейтинг субъектов Российской Федерации: идеология, концептуальная модель и методология расчета рейтинга URL:

http://www.greenpatrol.ru/sites/default/files/styles/prezentaciya_reytinga_point_new_zamena_tablicy_1_slayd_fon.pdf

62. **Экологический** рейтинг регионов – осень 2019. URL: https://greenpatrol.ru/sites/default/files/pictures/prilozhenie_1_ekologicheskij_reyting_regionov_osen_2019.docx

63. **О состоянии** санитарно-эпидемиологического благополучия населения в Российской Федерации в 2018 году: Государственный доклад.– М.: Федеральная служба по надзору в сфере защиты прав потребителей и благополучия человека, 2019.–254 с. URL:

<https://www.rospotrebnadzor.ru/bitrix/redirect.php?event1=file&event2=download&event3=gosudarstvennyy-doklad-o-sostoyanii-sanitarno-epidemiologicheskogo-blagopoluchiya-naseleniya-v-rossiyskoy-federatsii-v-2018-godu.pdf&goto=/upload/iblock/798/gosudarstvennyy-doklad-o-sostoyanii-sanitarno-epidemiologicheskogo-blagopoluchiya-naseleniya-v-rossiyskoy-federatsii-v-2018-godu.pdf>

64. **О состоянии** санитарно-эпидемиологического благополучия населения в Красноярском крае в 2018 году: Государственный доклад. – Управление Федеральной службы по надзору в сфере защиты прав потребителей и благополучия человека по Красноярскому краю, 2019. – 325 с.

URL: <http://24.rospotrebnadzor.ru/s/24/files/documents/regional/GosDoklad/155064.pdf>

65. **Рейтинг** энергоэффективности субъектов Российской Федерации (2017).

URL: <https://minenergo.gov.ru/system/download-pdf/5197/76616>

66. **Рейтинг** энергоэффективности субъектов Российской Федерации (2016).

URL: <https://minenergo.gov.ru/system/download-pdf/5197/69427>

67. **Рейтинг** регионов России по фундаментальной эффективности производства за 2019 год. URL: <https://interfax-era.ru/reitingi/2019/reiting-regionov-rossii/obzory/krasnoyarskiy-kray>

68. **Рейтинг** регионов России по экологической и энергетической эффективности бизнеса за 2018 год. URL: <https://interfax-era.ru/reitingi/2018/reiting-regionov-rossii>

69. **Региональный** рейтинг фундаментальной эффективности и экологической ответственности бизнеса за 2016 год. URL: <https://interfax-era.ru/reitingi/2016/regionalnii-reiting-fundamentalnoi-effektivnosti-i-ekologicheskoi-otvetstvennosti>

70. **Региональный** рейтинг фундаментальной эффективности и экологической ответственности бизнеса за 2015 год. URL: <https://interfax-era.ru/reitingi/2015/regionalnii-reiting-fundamentalnoi-effektivnosti-i-ekologicheskoi-otvetstvennosti>

71. **VII рейтинг** эффективности управления в субъектах Российской Федерации в 2019 году. URL: http://www.apecom.ru/projects/item.php?SECTION_ID=90&ELEMENT_ID=5869

72. **VI рейтинг** эффективности управления в субъектах Российской Федерации в 2018 году.

URL: http://apecom.ru/projects/item.php?SECTION_ID=91&ELEMENT_ID=5138

73. **Рейтинг** эффективности управления в субъектах Российской Федерации в 2017 году.
URL: http://arcom.ru/projects/item.php?SECTION_ID=91&ELEMENT_ID=4330&sphrase_id=6261
74. **Рейтинг** эффективности управления в субъектах Российской Федерации в 2016 году.
URL: http://www.arcom.ru/projects/item.php?SECTION_ID=91&ELEMENT_ID=3272
75. **Рейтинг** эффективности управления в субъектах Российской Федерации в 2015 году.
URL: http://www.arcom.ru/projects/item.php?SECTION_ID=91&ELEMENT_ID=2362
76. **Рейтинг** эффективности управления в субъектах Российской Федерации в 2014 году.
URL: <https://regnum.ru/news/polit/1871269.html>
77. **Рейтинг** эффективности управления в субъектах Российской Федерации в 2013 году.
URL: <http://regcomment.ru/ratings/rejting-effektivnosti-upravleniya-v-subektakh-rf-v-2013-godu/>
78. **Национальный** Рейтинг Губернаторов (Итоги 2019 года).
URL: <http://russia-rating.ru/info/17247.html>
79. **Национальный** Рейтинг Губернаторов (Итоги 2018 года).
URL: <http://russia-rating.ru/info/14758.html>
80. **Национальный** Рейтинг Губернаторов (Итоги 2017 года).
URL: <http://russia-rating.ru/info/13059.html>
81. **Национальный** Рейтинг Губернаторов (Итоги 2016 года).
URL: <http://russia-rating.ru/info/11134.html>
82. **Национальный** Рейтинг Губернаторов (Итоги 2015 года).
URL: <http://russia-rating.ru/info/10357.html>
83. **Регионы** России: Рейтинг губернаторов (Декабрь, 2014).
URL: <http://russia-rating.ru/info/4385.html>
84. **Национальный** Рейтинг губернаторов. URL: <http://russia-rating.ru/info/category/governators>
85. **Рейтинг** социально-экономического положения регионов – итоги 2018 г.
URL: http://vid1.rian.ru/ig/ratings/rating_regions_2019.pdf
86. **Эксперты** КГИ представили индекс социально-экономической и политической напряженности в регионах России за I полугодие 2018 года. URL: <https://komitetgi.ru/analytics/3946/>
87. **Эксперты** КГИ представили итоги мониторинга социально-экономической и политической напряженности регионов за 3 года. URL: <https://komitetgi.ru/analytics/3797/>