

УДК 338.984.2
ББК 65.9(235)23
К 651

К 651 **Континент Сибирь** / под ред. В.А. Крюкова ; Институт экономики и организации промышленного производства Сибирского отделения Российской академии наук, Всероссийский экономический журнал «ЭКО». – Новосибирск : Изд-во ИЭОПП СО РАН, 2020. – 454 с.

ISBN 948-5-89665-346-2

В сборнике освещаются проблемы освоения и развития Сибири – колоссального региона с огромным природно-ресурсным потенциалом. Ключевое внимание уделено вопросам социально-экономического развития, прежде всего проблемам сохранения и приумножения человеческого потенциала уникальной территории.

Материалы представляет интерес для специалистов по проблемам экономики России, а также для всех тех, кто интересуется современными проблемами развития Восточных регионов страны.

ISBN 948-5-89665-346-2

© ИЭОПП СО РАН, 2020
© ЭКО, 2010–2019

МИГРАЦИЯ НАСЕЛЕНИЯ В ПРИГРАНИЧНЫХ РЕГИОНАХ СИБИРИ¹

С.В. СОБОЛЕВА, доктор экономических наук,

Н.Е. СМИРНОВА,

О.В. ЧУДАЕВА,

Институт экономики и организации промышленного производства СО РАН, Новосибирск

В условиях обостряющейся в мире борьбы за ресурсы обезлюдение в результате депопуляции и длительного миграционного оттока населения территорий Сибири имеет важное не только социально-экономическое, но и геополитическое значение. Образовавшийся демографический вакуум на этих территориях может заполняться людскими и экономическими ресурсами из других стран. Особенно это важно в связи с нарастающими потоками в восточные регионы страны трудовой миграции, в основном представленной титульным населением из сопредельных стран ближнего и дальнего зарубежья. Снижение численности россиян и замещение их мигрантами несут существенные этнополитические риски для приграничных районов страны.

Одновременно из-за сокращения демографических ресурсов села, роста цен на городское жилье и неразвитости рынка жилья замедляется экстенсивная урбанизация в виде масштабного сельско-городского перераспределения населения. Меняются и направления расселения: от заселения восточных территорий страны, где осваиваются природные ресурсы, к переселению в крупные урбанизированные центры. Особенности формирования населения восточных территорий России усугубляют диспропорцию в населенности этих регионов, усиливая процесс депопуляции и сокращая их демографический и трудовой потенциал. За 1990–2012 годы население Дальневосточного и Сибирского федеральных округов сократилось более чем на 3,6 млн чел.

В Сибири из 12 регионов – субъектов Российской Федерации – семь имеют общую границу с сопредельными государствами. При этом Омская, Новосибирская области и Алтайский край

¹ ЭКО. – 2014. – №8;

Статья подготовлена в рамках междисциплинарного интеграционного проекта СО РАН № 146.

относятся к Казахстанскому приграничью, а Республики Алтай, Тыва, Бурятия и Забайкальский край – к Восточносибирскому (границы с Монголией, Китаем).

На приграничной территории макроуровня, составляющей около 30% всей территории Сибирского федерального округа, проживает 9760 тыс. чел. (49,9% населения СФО), большую часть которого составляет население Казахстанского приграничья (73,3%), где плотность населения почти в шесть раз выше, чем в Восточносибирском приграничье.

Миграционные процессы в 1990-х годах

Миграция из соседних государств в 1990-е годы была максимально интенсивной. По национальному составу мигранты – в основном русские (свыше 70% в общем потоке вынужденных мигрантов), которые после распада СССР получили статус нетитульной нации. Среди других национальностей выделялись татары (7%), которых много жило в Средней Азии и Казахстане, армяне (4,8%), осетины (3,8%), украинцы (3,9%, в основном из Чернобыльской зоны), грузины (1%) [1]. Прозрачность российских границ, безвизовый въезд граждан бывших республик СССР на территорию России и близость территории вселения превратили приграничное пространство в эти годы в территорию свободного передвижения и формально единый рынок труда. Приграничные территории Западной Сибири занимали 4-е место в России по количеству принятых вынужденных мигрантов, свыше 60% из которых поселились на территории Новосибирской области и Алтайского края, где они стали важным источником прироста трудовых ресурсов в крупных городах и районных центрах.

Значительное влияние на миграцию оказывали и социально-экономические факторы: потеря работы в связи с дезинтеграционными процессами и экономическим кризисом, снижение качества жизни, ухудшение отношения к русскоговорящим со стороны местного населения и местных властей, неясность перспектив проживания для себя и детей.

По данным за 1994 г. (год максимальной численности прибывших вынужденных мигрантов), в Новосибирскую область и Алтайский край в основном ехали жители Казахстана и Средней Азии (83,3% и 86,6% потока соответственно). В Омскую область значительно больше, чем в другие регионы Западной Сибири, прибывало жителей Кавказа (24,8% общего числа мигрантов).

По плотности потока прибытия на 10 000 жителей Новосибирская область находилась в России на 22-м, Алтайский край – на 29-м месте из 89 субъектов Российской Федерации [2].

Поскольку большую часть мигрантов (из Средней Азии и Казахстана) составляли городские жители с высшим образованием, то в урбанизированных регионах Западной Сибири им было легче найти работу и жилье в городах, чем в Центральной России, где они, как правило, вынуждены были вступать в еще большую конкуренцию с местным населением. Кроме того, региональное законодательство в Западной Сибири способствовало приему и размещению вынужденных мигрантов.

В общем потоке вынужденных мигрантов лица трудоспособного возраста составляли в отдельные годы от 65 до 80%, что выше доли соответствующего возраста в целом по Сибири, к тому же значительную долю среди вынужденных мигрантов составляли дети и подростки. В этих условиях более молодой возрастной состав работающих иммигрантов привел к снижению демографической нагрузки, способствовал увеличению налоговой базы территорий вселения и помог компенсировать возрастающие социальные издержки, связанные с обеспечением неработающего населения.

Свой отъезд сразу после распада СССР иммигранты объясняли необходимостью определиться с гражданством, желанием вернуться на свою историческую родину и воссоединиться с родственниками. Дополнительным мотивом являлся рост безработицы в странах выхода мигрантов. К концу 1990-х годов среди основных причин отъезда стали фигурировать такие, как желание получить лучшие перспективы для детей и своего карьерного роста, увеличение пенсионного возраста и отмена в качестве государственного русского языка в Казахстане, более высокий уровень жизни в России [2].

Из бывших республик СССР в Сибирь прибыло население, в котором доля лиц с высшим и средним специальным образованием заметно превосходила в среднем таковую в Сибири, особенно в 1992–1997 гг. Вынужденные мигранты имели более высокий уровень образования и по сравнению с обычными мигрантами. Отмечалось почти полное отсутствие среди них малограмотных и неграмотных людей. Высокий уровень образованности вынужденных мигрантов в значительной мере объясняется высоким

уровнем образования русскоязычного населения в бывших союзных республиках, особенно в Казахстане.

Среди вынужденных мигрантов была высока доля служащих, высококвалифицированных специалистов в области образования, здравоохранения, культуры, науки и т.д. Это, с одной стороны, способствовало трудоустройству мигрантов, позволяло укрепить профессиональную базу региона, создать дополнительные рабочие места и стимулировать развитие новых видов услуг, а с другой – приводило к определенным проблемам в их адаптации на новом месте.

В целом миграция, связанная с переселением русскоязычного населения из стран СНГ, в частности из Казахстана, в приграничные регионы Сибири оказала многогранное воздействие на социально-экономическое развитие этих территорий. Позитивные последствия миграции проявились в улучшении демографической ситуации (в частности, увеличилась численность детей и трудоспособного контингента, повысилась доля мужчин и снизилась демографическая нагрузка на трудоспособное население), в повышении плотности населения в сельских районах территорий вселения. Кроме того, регионы приобрели качественную рабочую силу с повышенной трудовой активностью, что способствовало развитию нетрадиционных для территорий вселения производств, вытеснению непрестижных рабочих мест на рынке труда и замене их квалифицированными, привлечению дополнительных ресурсов из федерального и регионального центров.

Среди негативных последствий этого вида миграции следует выделить: рост нагрузки на социальную инфраструктуру, повышение конкуренции на рынке труда, увеличение масштабов бедности и нищеты, рост цен на жилье, наличие нелегальных форм миграции и связанной с ними «теневой экономики», а также противоправной коммерческой деятельности мигрантов, включающей доставку и сбыт наркотиков, изготовление и продажу алкогольных напитков и др.

Трудовая миграция из сопредельных государств

Поток зарегистрированных русскоязычных мигрантов из бывших союзных республик, в 1991–1996 гг. только на 70% покрывавший естественную убыль российского населения Казахстанского приграничья, к концу 1990-х годов сократился втрое и составлял в 2001 г. 18,6 тыс. чел. Вместе с тем в начале 2000-х

годов в Казахском приграничье формируются потоки трудовой миграции титульного населения из стран Средней, а также Юго-Восточной Азии. Это явление привело к формированию новых элементов этносоциальной структуры приграничья Сибири и стало причиной трансформации качественных характеристик рабочей силы [3–5].

Причинами миграции стали отсутствие работы (36,8%), а также низкие заработки на родине (43,6%), не позволяющие содержать многодетную семью. Большинство трудовых мигрантов из дальнего зарубежья отмечали, что ехать на заработки их вынуждает безысходность, неверие в то, что экономическая ситуация на родине изменится к лучшему.

Важным каналом закрепления и адаптации мигрантов на территории Сибири является студенчество, обучение иностранных студентов в сибирских вузах. За время учебы молодежь осваивает русский язык, постепенно привыкает к новым условиям жизни, определяется с местом жизни и работы на будущее. Часто такие молодые люди после окончания высшего учебного заведения остаются в Сибири, организуют собственный бизнес либо приезжают на заработки в Россию через несколько лет.

Другим важным каналом закрепления иностранцев в России, по оценкам экспертов, являются землячества (в Барнауле – очень активные узбекское и вьетнамское, в Новосибирске – китайское). Вокруг землячеств формируются национальные диаспоры, оказывающие значительную помощь своим землякам в обустройстве и поиске работы на новом месте. Землячества являются также важным информационным каналом, накапливающим опыт обустройства и адаптации мигрантов. Помощью землячеств активно пользуется и молодежь, прибывшая на обучение в Россию.

Если уровень образования приехавших в Сибирь из стран Средней Азии до начала 2000-х был относительно высок, то в последующие годы прибывали мигранты в основном из сельских районов среднеазиатских стран с очень низким уровнем образования, которые занимали невостребованные россиянами ниши неквалифицированного труда, не составляя им конкуренции. Они выполняли тяжелую физическую, в основном сезонную, работу по выращиванию овощей и проведению ремонтных работ и формировали специфическую нишу низкооплачиваемых рабочих мест. Это поколение иностранных мигрантов, не владеющее русским языком, не являлось носителями высокой культуры, было

достаточно замкнутым и формировало диаспоры, закрытые для контактов с россиянами.

В целом иностранная миграция увеличивала предложение рабочей силы и оказала влияние на рост производства продукции в регионе. Трудовые же мигранты дают возможность использовать образовательный потенциал квалифицированных иностранных работников без затрат на подготовку, а привлечение малообразованной, неквалифицированной рабочей силы создает для местного населения возможность заниматься более квалифицированным трудом. Однако с потоками такой миграции, выполняющей значимые социальные функции, связан и целый ряд рисков, таких как: нарушение этнодемографического баланса территорий вселения, межнациональные конфликты, рост наркомании, этническая преступность, ухудшение санитарно-эпидемиологической ситуации, угроза потери стратегических территорий и т.д. Эти риски часто по своему негативному эффекту перекрывают все преимущества, которые связаны с массовым привлечением мигрантов с целью усиления трудового потенциала территорий.

Особенно эти риски возросли во время действовавшего с конца 2008 г. экономического кризиса в России. В условиях сокращения рабочих мест и роста безработицы иностранцы становятся конкурентами на рынке труда отечественным работникам. Такая ситуация позволяет работодателям, использующим иностранную рабочую силу, снизить оплату труда до уровня, неприемлемого для россиян. В результате традиционно используемые иностранными работниками ниши труда продолжают заполняться ими же, но уже при конкуренции между самими мигрантами и при сниженном уровне оплаты труда. Высвободившиеся при этом иностранные работники не имели ни средств, ни возможностей вернуться на родину и формировали теневой сектор занятости со всеми негативными последствиями.

В 2010–2012 гг. число официально зарегистрированных иностранных работников, по данным ФМС, в приграничных регионах Сибири значительно уменьшилось вследствие сокращения выделенных квот (таблица). Так, доля привлеченных иностранных работников в Казахстанском приграничье упала за эти годы на 2,3%, а в Восточносибирском – на 4,8%. Сохранение численности трудовых мигрантов наблюдалось только в регионах СФО, не относящихся к приграничью, их доля составила 53,8% в общей численности трудовых мигрантов СФО в 2012 г.

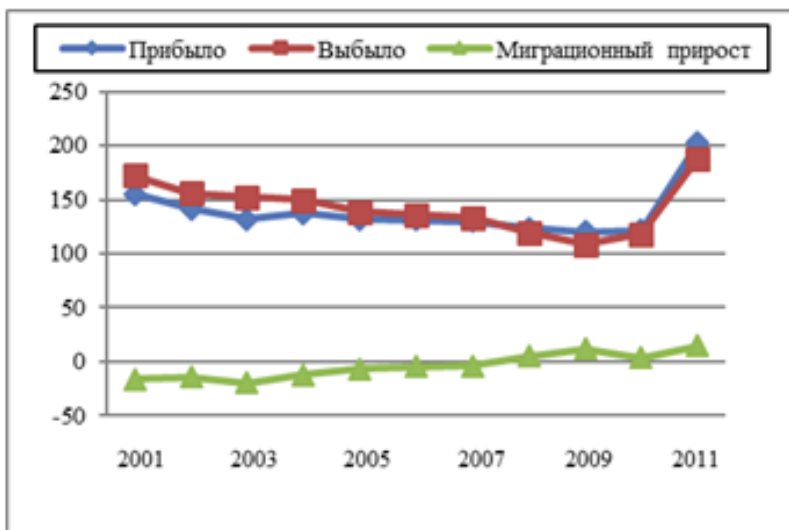
Привлечение иностранных работников в Сибирском федеральном округе в 2010–2012 гг., чел.

| Сибирский федеральный округ | 2010 | % к СФО | 2011 | % к СФО | 2012 | % к СФО |
|------------------------------------|-------------|----------------|-------------|----------------|-------------|----------------|
| Всего | 122614 | 100 | 122135 | 100 | 108982 | 100 |
| Казахстанское приграничье | 41566 | 33,9 | 37445 | 30,6 | 34419 | 31,6 |
| Омская область | 4735 | 3,9 | 3047 | 2,5 | 3270 | 3,0 |
| Новосибирская область | 35238 | 28,7 | 33148 | 27,1 | 29995 | 27,5 |
| Алтайский край | 1593 | 1,3 | 1250 | 1,0 | 1154 | 1,1 |
| Восточносибирское приграничье | 23734 | 19,4 | 24085 | 19,7 | 15913 | 14,6 |
| Республика Алтай | 1465 | 1,2 | 1165 | 1,0 | 1035 | 0,9 |
| Республика Бурятия | 1740 | 1,4 | 1643 | 1,3 | 979 | 0,9 |
| Республика Тыва | 1578 | 1,3 | 3190 | 2,6 | 643 | 0,6 |
| Забайкальский край | 18951 | 15,5 | 18087 | 14,8 | 13256 | 12,2 |
| Прочие субъекты СФО | 57314 | 46,7 | 60605 | 49,6 | 58650 | 53,8 |
| Республика Хакасия | 811 | 0,7 | 840 | 0,7 | 600 | 0,5 |
| Красноярский край | 18756 | 15,3 | 20025 | 16,4 | 16239 | 14,9 |
| Иркутская область | 27463 | 22,4 | 26207 | 21,4 | 26605 | 24,4 |
| Кемеровская область | 8134 | 6,6 | 9755 | 8,0 | 10996 | 10,1 |
| Томская область | 2150 | 1,7 | 3778 | 3,1 | 4210 | 3,9 |

На протяжении 2001–2010 гг. по Казахстанскому и в меньшей степени – по Восточносибирскому приграничью наблюдалось, как и по СФО в целом, некоторое снижение миграционного оборота в целом (рис. 1). По данным 2011 г., миграционная активность на всех приграничных территориях СФО существенно выросла и превзошла показатели 2001 г.

Соотношение между миграционным приростом (убылью) населения за счет других регионов России и зарубежных стран сильно различается по Казахстанскому и Восточносибирскому приграничью (рис. 2).

Казахстанское приграничье



Восточносибирское приграничье

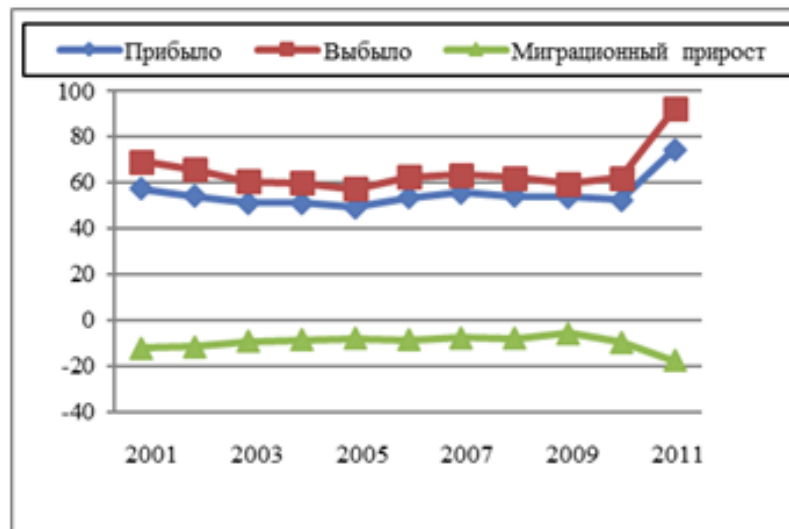


Рис. 1. Динамика основных составляющих миграционного прироста на приграничных территориях СФО в 2001–2011 гг., тыс. чел.

Казахстанское приграничье



Восточносибирское приграничье



Рис. 2. Динамика миграционного прироста (убыли) в обмене с другими регионами России и другими странами на приграничных территориях СФО в 2001–2011 гг., тыс. чел.

Положительное сальдо миграции Казахстанского приграничья стало возможным за счет высоких темпов увеличения миграционного прироста с другими странами, а в обмене с регионами России данные территории, кроме Новосибирской области, продолжают терять население. Во всех субъектах Восточносибирского приграничья положительный вклад за счет обмена с другими странами в общее сальдо миграции незначителен, а миграционный отток в другие регионы России идет более высокими темпами по сравнению с Казахстанским приграничьем. В результате с 2008 г. Казахстанское приграничье имеет положительный миграционный прирост, а Восточносибирское – до сих пор отрицательный, причем в последние годы ситуация только ухудшается.

В 2008–2010 гг. миграционные потоки из Казахстана и Средней Азии продолжали оставаться основной частью миграции со странами ближнего зарубежья – 86,6% (рис. 3). Самый высокий миграционный прирост по-прежнему связан с Новосибирской областью, что позволило ей в большей мере, чем в других регионах Казахстанского приграничья, компенсировать естественную убыль населения.

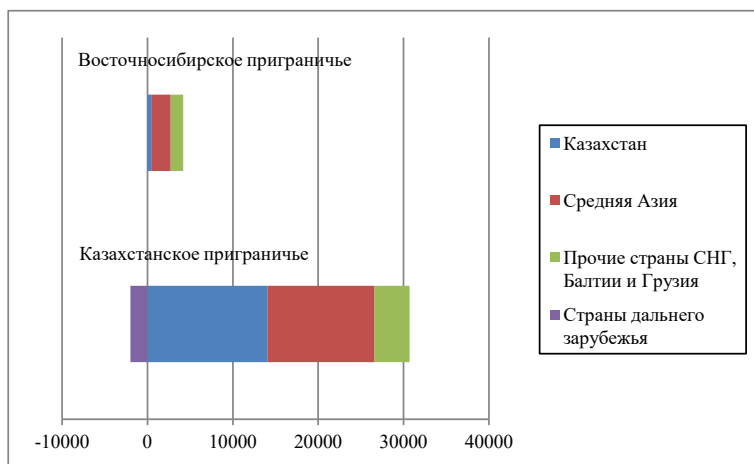


Рис. 3. Основные составляющие миграционного прироста приграничных территорий СФО с зарубежными странами в 2008–2010 гг., чел.

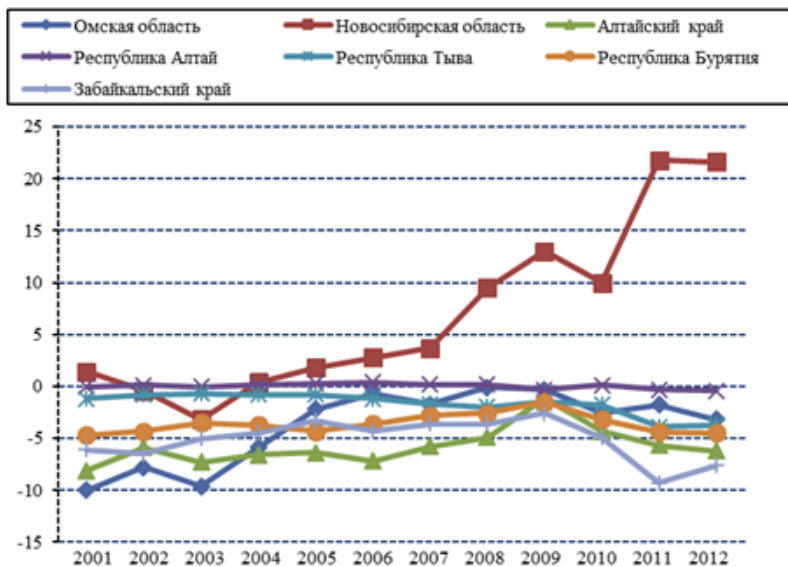


Рис. 4. Динамика миграционного прироста (убыли) населения на отдельных приграничных территориях СФО в 2001–2012 гг., тыс. чел.

В 2001 г. миграционные потери Казахстанского приграничья составили 30% всех потерь (соответственно 70% потерь пришлось на превышение смертности над рождаемостью) населения на территориях, граничащих с Казахстаном. Начиная с 2004 г. отрицательная миграционная составляющая изменения численности населения сокращалась, миграционный прирост проявился с 2008 г. Но произошло это только за счет одной Новосибирской области, которая с 2004 г. имеет нарастающий положительный миграционный прирост населения (в 2004 г. – 0,3 тыс. чел., а в 2012 г. – 21,6 тыс. чел.). В Омской области, и особенно в Алтайском крае, продолжается миграционная убыль населения, причем в последние годы она увеличивается (рис. 4).

Вместе с тем, принимая мигрантов из приграничных территорий, Казахстанское приграничие теряет население за счет внешней миграции с другими странами. Так, потеря населения в обмене со странами дальнего зарубежья составила в эти годы

около 2 тыс. чел., причем основная их часть (62%) приходится на Омскую область. Покидают Сибирь прежде всего люди трудоспособного возраста с высоким уровнем образования и квалификации. Среди них высока доля молодежи, которая не видит для себя перспектив в регионе, уезжает учиться в другие страны и после учебы находит там высокооплачиваемые рабочие места. То есть происходит (особенно после 2004 г.) неэквивалентный миграционный обмен, снижающий качественные характеристики трудоспособного населения: регионы Казахстанского приграничья теряют высококвалифицированных специалистов, а получают из других стран население с низким уровнем образования.

Территории Восточносибирского приграничья остаются с низким миграционным приростом за счет других стран и в последние годы. Причем 52,8% миграционного прироста с постсоветского пространства составляют мигранты из Средней Азии, в частности, из Киргизии и Узбекистана, а на страны дальнего зарубежья приходится менее 1% всего миграционного прироста за счет зарубежных стран.

Изменение национальной структуры

Депопуляционные и миграционные процессы двух последних десятилетий оказали существенное влияние и на изменение национального состава населения приграничных регионов. В межпереписной период 2002–2010 гг., следуя общей по РФ тенденции, продолжается абсолютное и относительное сокращение численности русского населения СФО и его приграничных территорий, причем ускоренными темпами по сравнению с предыдущим межпереписным периодом. За 1989–2002 гг. численность русских уменьшилась в России на 4 млн чел. (на 3,3%, в СФО – на 3,4%), а за 2002–2010 гг. – на 5 млн (на 4,2%, в СФО – на 5,6%). Примерно такими же темпами сокращалось русское население на приграничных территориях округа. Среди отдельных субъектов выделяется Алтайский край, где численность русских снизилась на 6,8%, и Республика Тыва – сокращение составило 19,5% (рис. 5). Доля русских за последний межпереписной период в Казахстанском приграничье упала с 90 до 88,5%, в Восточносибирском – с 71,1 до 68,3%.

Ускоренными темпами продолжается за период 2002–2010 гг. абсолютное и относительное сокращение в СФО численности белорусов, украинцев и мордвы (около 2/5 от их общего числа),

немцев и чувашей (около 1/3), татар (около 1/5). На территориях Восточносибирского приграничья эти процессы идут быстрее по сравнению с Казахстанским приграничем, особенно в Республике Тыва. Среди субъектов Казахстанского приграничья наиболее неблагоприятна ситуация в Алтайском крае (рис. 6).

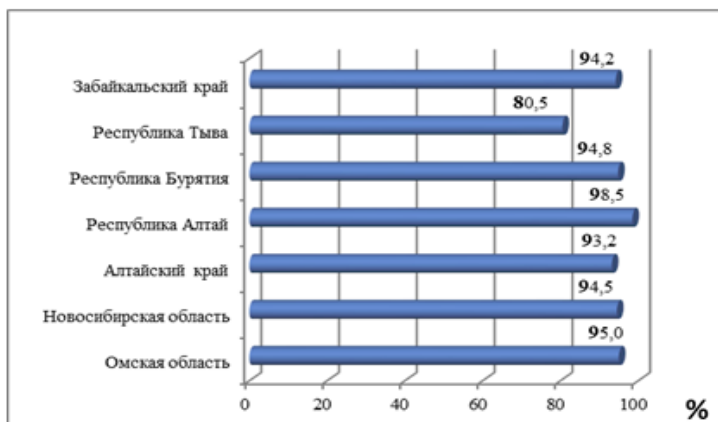


Рис. 5. Сокращение численности русского населения в субъектах приграничных территорий СФО за межпереписной период 2002–2010 гг., 2010 г. в % к 2002 г.

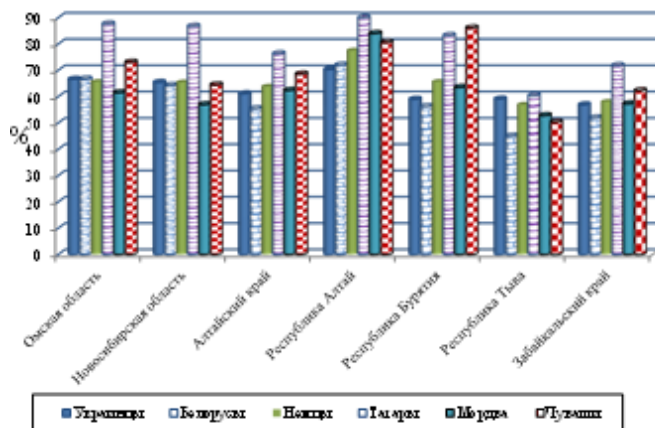


Рис. 6. Сокращение численности отдельных национальностей в субъектах приграничных территорий СФО, 2010 г. в % к 2002 г.

Сокращение численности и доли государствообразующего и других российских этносов в общей национальной структуре населения несет риски существенной деформации в будущем этнодемографической и, возможно, этнополитической ситуации в приграничных восточных регионах страны.

Численность казахов в Казахском приграничье составляла 83% от их числа в СФО. Если в предыдущий межпереписной период их численность в округе уменьшилась очень незначительно, то за 2002–2010 гг. – на 5,6%, причем во всех субъектах Казахского приграничья, в большей степени – в Алтайском крае и Новосибирской области (рис. 7). Однако из-за более значительного уменьшения численности других национальностей позиции казахов в СФО не изменились: 7-е место – в СФО, 4-е – в Казахском приграничье и 2-е – в Омской области. Омская область, имея самую протяженную границу с Казахстаном, аккумулирует основную численность казахского населения – 72 тыс. чел. (80,4% от численности казахов приграничья).

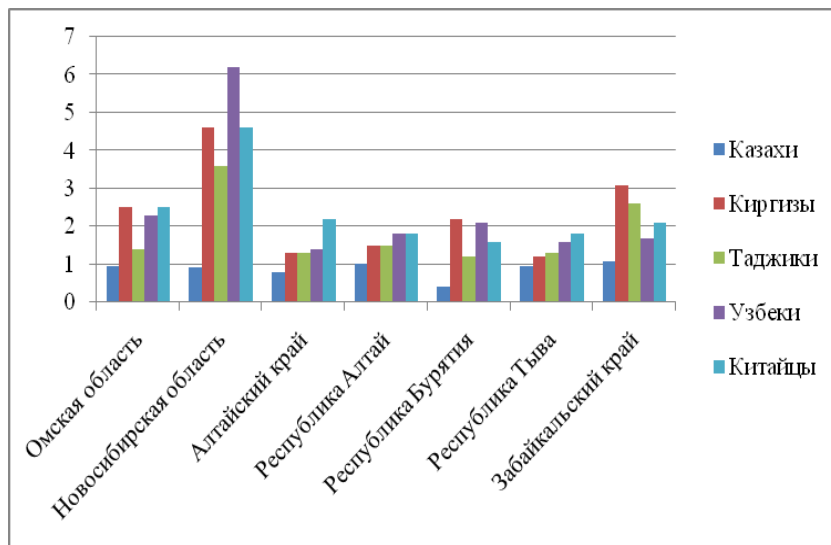


Рис. 7. Изменение численности отдельных национальностей в субъектах приграничных территорий СФО за 2002–2010 гг., раз

Численность армян и азербайджанцев, по результатам переписи 2002 г., выросла в СФО, соответственно, в 2,5 и 1,8 раза, но за 2002–2010 гг. темпы роста численности значительно снизились (армяне), либо даже их количество сократилось (азербайджанцы), как в целом по СФО, так и по приграничным территориям. Одновременно в округе, особенно в Казахстанском приграничье, в разы возросла за последний межпереписной период численность узбеков, киргизов, таджиков, китайцев, растет также их удельный вес в национальной структуре населения. Во многих приграничных субъектах это привело к изменению позиций отдельных национальностей. Например, в Новосибирской области /с 5-го по 10-е места занимают казахи, узбеки, таджики, армяне, азербайджанцы, киргизы. Таким образом, на фоне снижения численности и доли русского и других российских этносов наметилась тенденция ориентализации (рис. 7).

К положительным тенденциям СФО и приграничных территорий следует отнести рост в межпереписной период 2002–2010 гг. численности коренного населения Сибири: алтайцев, тувинцев и бурят, проживающих преимущественно в национальных республиках. Численность бурят увеличилась на 5% как в Республике Бурятия, так и в Забайкальском крае, численность алтайцев в Республике Алтай – на 10,6%, тувинцев в Республике Тыва – на 5,9%.

* *

Как свидетельствует опыт западных стран, интегрировать мигрантов в социальном, культурном, политическом и правовом пространстве принимающих территорий весьма не просто [6]. С каждым годом в этих странах, с одной стороны, растет число «новых бедных» – представителей незападных культурных моделей, а с другой – усиливается отторжение принимающим обществом иммиграционных общин. В данной ситуации для самих мигрантов их культурная идентичность становится главной опорой их солидарности, и таким образом формируются дополнительные стимулы к консервации традиционных культурных моделей, соответствующих им способов социализации, норм поведения и ценностных ориентаций. Это, в свою очередь, воспринимается принимающим обществом как реальная угроза его системе ценностей и безопасности. Ощущение опасности усиливается вместе с увеличением масштабов миграции, и в некоторый момент она может достичь такого критического порогового значения, при

котором принимающее общество будет не в состоянии обеспечить всестороннюю интеграцию мигрантов. Неконтролируемая миграция может поставить под вопрос то необходимое качество нации, которое называется идентичностью.

Литература

1. *Соболева С.В.* Вчера и сегодня // Миграция. – 1998. – № 1. – С. 25–27.
2. *Соболева С.В., Куперитох Е.В.* Проблемы адаптации вынужденных переселенцев на территории Новосибирской области // Вестник НГУ. Сер. соц.-экон. наук. – 2000. – Т. 1. – Вып. 1. – С. 94–103.
3. Иностранцы мигранты на сибирском рынке труда / Под ред. С.В. Соболевой, И.В. Октябрьской. – Новосибирск: Изд-во ИЭОПП СО РАН, 2006. – 316 с.
4. *Соболева С.В., Чудаева О.В.* Человеческий потенциал иммиграции // Гл. в монографии «Россия и россияне в новом столетии: вызовы времени и горизонты развития. Исследования Новосибирской экономико-социологической школы». – Новосибирск: Изд-во СО РАН, 2008. – С. 407–430.
5. *Соболева С.В., Чудаева О.В.* Иностранцы мигранты на рынке труда Новосибирской области: результаты экспертного опроса // Регион: экономика и социология. – 2007. – №3. – С. 28–41.
6. *Чудаева О.В.* Человеческий капитал иммиграции и реакция принимающих стран на иммиграционный процесс (из опыта западных стран) // Материалы межд. научно-практ. семинара «Миграция и опыт взаимодействия регионов по усилению этнополитической стабильности в Евразии». – Новосибирск: Изд-во ИЭОПП СО РАН, 2004. – С. 50–67.