

УДК 316.346.32-053.6(571.150)+314.727(571.150)

ББК 60.542.15+60.546.2

М 576

Рецензенты: д.с.н. А.Я. Троцковский, ИЭОПП СО РАН; д.с.н. С.Г. Максимова, АлтГУ

М 576 Миграция сельской молодежи: в фокусе – Алтайский край [Текст] : коллективная монография / А.М. Сергиенко, О.Н. Колесникова, Ю.А. Перекаренко, Л.В. Родионова, О.А. Снегирева, Е.В. Тарасова ; под общ. ред. д.с.н. А.М. Сергиенко. – Барнаул : Изд-во Алт. ун-та, 2019. – 325 с.
ISBN 978-5-7904-2336-9

Коллективная монография подготовлена в рамках исследования по проекту «Миграция сельской молодежи в Алтайском крае: анализ динамики и механизмов сокращения на основе комплексного измерения социального положения и активности» при финансовой поддержке РФФИ и Министерства образования и науки Алтайского края, проект № 17-13-22007-ОГН (2017–2018 гг.).

Издание осуществлено при финансовой поддержке Министерства образования и науки Алтайского края в рамках НИР №17-13-22007-ОГН\18.

В монографии изложены методологические основы и результаты исследования миграции сельской молодежи Алтайского края с использованием триангуляции современных методов сбора и анализа данных (количественных и качественных опросных методов, математико-статистического анализа и др.). Представлены результаты анализа демографических и миграционных процессов в Алтайском крае с начала 1990-х годов, выявлены территориальные очаги напряженности. Описаны изменения в социально-экономическом развитии сельских территорий с начала 2000-х годов. Выявлены особенности динамики реальной и потенциальной миграции сельской молодежи, ее социального положения и активности. Рассмотрены образование, занятость и другие драйверы миграции и реэмиграции сельской молодежи. Дана оценка государственной политики, а также практик социальной поддержки молодежи в сельских сообществах с позиции их влияния на миграцию. Представлены предложения по совершенствованию государственной политики в области улучшения социального положения сельской молодежи и сокращения ее миграции из региона.

Монография представляет интерес для специалистов, работающих в области регионального и сельского муниципального управления, ученых, преподавателей, аспирантов и студентов, представителей сельского бизнеса и общественных организаций, а также всех тех, кому небезразлична судьба сельских сообществ Алтайского края и страны в целом.

УДК 316.346.32-053.6(571.150)+314.727(571.150)

ББК 60.542.15+60.546.2

ISBN 978-5-7904-2336-9

© Коллектив авторов, 2019 г.

© Оформление. Издательство Алтайского государственного университета, 2019 г.

Глава 8. ДЕМОГРАФИЧЕСКОЕ СОСТОЯНИЕ И ОБРАЗОВАНИЕ СЕЛЬСКОЙ МОЛОДЕЖИ, ИХ ВЛИЯНИЕ НА МИГРАЦИЮ

8.1. Дифференцированный анализ демографических характеристик сельской молодежи

Помимо численности молодежи, ее динамики, сдвигов в возрастной структуре, о чем уже говорилось в главе 7, факторами демографического воспроизводства сельского населения являются также смертность, половая, брачная и семейная структуры. Здесь будут рассмотрены изменения данных характеристик в селах Алтайского края, выделены их особенности по отношению к сельской молодежи в сравнении с городской молодежью, а также сельским населением более старшего трудоспособного возраста (30-60 лет).

Динамика смертности. Возрастной коэффициент смертности сельской молодежи Алтайского края в 2010 г. составил 2,2‰ (среди мужчин – 3,3‰), снизившись с 2000 г. на 0,3 п.п. преимущественно за счет мужчин (на 0,7 п.п. против 0,2 п.п. среди молодых сельских женщин). Более чем втрое (до 0,7 п.п.) увеличились соответствующие различия между сельской и городской молодежью за счет более существенного снижения смертности среди последней (в 1,5 раза до 1,5‰).

Особенности половой структуры сельской молодежи. Сельское население региона традиционно отличалось более сбалансированной половой структурой по сравнению с городским. В 2016 г. в Алтайском крае на 1 тыс. мужчин приходилась 1132 женщины (на 67 чел. меньше, чем в городах).

По данным исследований Ф. Зиятдиновой и Е. Кучаевой, актуальной проблемой демографического развития села является нехватка невест в селах (в 2006 г. на 1 тыс. мужчин-селян 20-24 лет в Татарстане приходилось 872 женщины)¹. Схожая ситуация наблюдалась и в Алтайском крае, где в 2017 г.

¹ Зиятдинова Ф.Г., Кучаева Е.И. Российское село в рыночных условиях: монография. – М.: ЮНИТИ-ДАНА, 2008. – С. 62.

на 1 тыс. сельских мужчин 20-24 лет приходилось 910 женщин (в городах – 1056), в целом по группе показатель составил 913 (в городах – 1024). В 2017 г. половая структура сельской молодежи края была более сбалансированной в сравнении с ситуацией в среднем по РФ (913 против 876).

Мы разделяем мнение Е. Колосовой о том, что наблюдаемый на селе демографический дисбаланс между численностью молодых женщин и мужчин также является причиной нежелания остаться на селе, поскольку существуют определенные трудности в создании семьи, поиске спутника жизни¹.

Влияние гендерного фактора (или пола как демографической характеристики социального положения) на изменение различных характеристик социального положения и перспективы социальной мобильности молодежи являются предметом исследования отечественных и зарубежных ученых. Так, исследование китайских ученых Й. Чанг, Э. Хэннум и Г. Кэо показали, что пол играет значимую роль в формировании миграционных и образовательных стратегий сельской молодежи (на примере Китая). Так, в связи с особенностями демографической политики в Китае молодые сельские женщины, у которых большая вероятность возможности иметь младших братьев, часто выполняют функции присмотра и воспитания, откладывая или вовсе отказываясь от получения образования и, соответственно, отъезда из общины². По данным исследований Э. Хита, сравнивавшего карьерные возможности гендерных групп, перспективы женщин покинуть низшие должности, связанные с физическим или рутинным умственным трудом, используя рыночные возможности, гораздо меньше, чем мужчин, однако у последних ниже шансы на вертикальную мобильность посредством вступления в брак³.

По мнению В. Радаева и О. Шкаратана, горизонтальная сегрегация женщин означает их сосредоточение в определенных профессиях и сферах занято-

¹ Смыслы сельской жизни (Опыт социологического анализа) / под ред. Ж.Т. Тощенко. – М.: Центр социального прогнозирования и маркетинга, 2016. – С. 240.

² Chiang Y., Hannum E.C., Kao G. Who Goes, Who Stays, and Who Studies? Gender, Migration, and Educational Decisions among Rural Youth in China // International Journal of Chinese Education. – 2012. – Vol. 1. – Iss. 1. – Pp. 106-107.

³ Heath A. Social Mobility. – Glasgow, 1981. – Pp. 107-136.

сти (образование, здравоохранение и проч.) при относительной исключенности из других, вертикальная сегрегация – в более низком уровне оплаты труда (зачастую) в сравнении с мужчинами¹. Данные выводы справедливы и по отношению к сельской молодежи Алтайского края. С начала 2000-х гг. молодые селянки региона при более высоком уровне образования имели более неблагоприятные характеристики занятости и доходов в сравнении с сельскими молодыми мужчинами. Например, по микропереписи 2015 г. среди сельских молодых женщин заметно больше имеющих высшее образование (13,9%) и меньше неграмотных (0,26%), чем среди сельских молодых мужчин (9,3% и 0,51%). При этом молодые селянки отличались более высоким удельным весом безработных: по той же переписи 14,7% женщин против 9,3% мужчин. Только 35,6% женщин получали в качестве основного доход от трудовой деятельности против 61,6% таких мужчин.

Брачное состояние сельской молодежи. На воспроизводство населения также оказывают влияние такие демографические процессы, как брачность и разводимость. В Алтайском крае начиная с 2000-х гг. количество создаваемых браков в сельской местности было неизменно большим, нежели расторгаемых. В 2016 г. удельный вес созданных брачных союзов на селе, как и в городах края, превышал удельный вес расторгнутых в 1,4 раза (в 2010 г. – в 1,7 и 1,8 раза соответственно).

По данным двух всероссийских переписей населения и микропереписи 2015 г., с начала 2000-х гг. брачное состояние сельской молодежи Алтайского края оказалось более устойчивым в сравнении с молодыми горожанами (табл. 8.1).

¹ Радаев, В.В., Шкаратан О.И. Социальная стратификация: учебное пособие для высших учебных заведений. – М.: Наука, 1995. – С. 116.

Таблица 8.1

Демографические характеристики сельской и городской молодежи, сельского населения трудоспособного возраста от 30 лет и старше Алтайского края

(по данным переписей населения 2002, 2010 и 2015 гг.,

по данным Росстата 2017 г.)

Характеристики	Сельская молодежь	Городская молодежь	Сельское население трудоспособного возраста от 30 лет и старше
Число женщин на 1 тыс. мужчин, чел.			
2002	966	1057	935
2010	961	1028	864
2017	913	1024	852
Доля лиц в браке, %			
2002	45,9	34,7	82,7
2010	45,8	39,0	80,1
2015	44,2	46,0	79,0
Доля лиц в зарегистрированном браке, %			
2002	78,6	79,4	85,0
2010	74,0	73,6	82,0
2015	75,3	74,6	84,0
Доля женщин, не имеющих детей, %			
2002	51,4	68,3	4,2
2010	46,9	65,9	5,4
2015	50,0	62,5	5,8
Рожденных детей на 1 тыс. женщин, чел.			
2002	647	370	2060
2010	742	411	1889
2015	576	431	1838
Доля лиц русской национальности, %			
2002	93,1	96,7	91,3
2010	96,3	98,2	93,5
2015	92,8	97,5	90,7
Доля лиц с хроническими заболеваниями, из них инвалиды, % (2015 г.)	6,5 38,7	4,1 20,4	12,3 28,4
Доля лиц с инвалидностью, % (2015 г.)	2,3	0,8	4,6

Так, незначительно снизилась (за счет женщин) доля состоящих в браке молодых селян (на 1,7 п.п., до 44,2%), в то время как аналогичный показатель среди городской молодежи, напротив, увеличился до 46,0% или на 11,3 п.п. (за счет обоих полов) (табл. 8.1). Данные процессы привели к тому, что характер различий между молодыми селянами и горожанами в регионе по рассматриваемой демографической характеристике их положения качественно изменился: если в начале 2000-х гг. доля «семейной» сельской молодежи превышала соответствующий показатель среди городской почти на 11 п.п., то в середине 2010-х гг. удельный вес состоящей в браке городской молодежи, напротив, оказался выше на 1,8 п.п. (46% против 44,2% среди сельской).

Среди сельского населения более старшего трудоспособного возраста также наблюдалась тенденция снижения брачной активности – почти на 3 п.п. (с 82,7% по переписи 2000 г. до 79% по микропереписи 2015 г.), в целом же по территориальной группе сельского населения региона удельный вес состоящих в браке с начала 2000-х гг. не изменился и составлял 67,4% (табл. 8.1).

По данным исследований А. Еремина и Н. Быкова, рост числа зарегистрированных браков в Алтайском крае в 2000-е гг. в значительной степени обеспечивался социально более зрелыми людьми, в том числе по причинам продолжающегося повышения уровня образования населения (в особенности женщин)¹. Применительно к сельской молодежи Алтайского края (согласно переписным данным) с начала 2000-х гг. наблюдалась противоположная ситуация: более чем на 3 п.п. вырос удельный вес незарегистрированных семейных союзов (каждый четвертый брак оказался неофициальным), в большей степени за счет молодых сельских мужчин (23,2% против 26,4% среди сельских женщин по микропереписи 2015 г.). Для сравнения: среди городской молодежи региона доля сожительства выросла еще более значительно – почти на 5 п.п. (табл. 8.1). Таким образом, тенденция снижения брачной активности (откладывание созда-

¹ Еремин А.А., Быков Н.И. Демографическая ситуация в Алтайском крае на современном этапе (1990-2010 гг.): монография. – Барнаул: Азбука, 2011. – С. 139-140.

ния собственных семей) молодых селян региона в исследуемый период сопровождалась ростом распространенности незарегистрированных семейных союзов.

Из интервью с молодым работником Черемновского лесничества (п. Комсомольский, Павловский район, 2015 г.): *«Живем в незарегистрированном браке, несмотря на рождение ребенка. Жена решила, что от статуса матери-одиночки получит больше выгоды, да и мне меньше проблем. А что? Многие так живут».*

В рассматриваемый период Алтайский край в целом отличался более высокой брачной активностью сельской молодежи на фоне СФО и РФ, а также большей распространенностью незарегистрированных браков, чем в целом по стране и, напротив, меньшим удельным весом сожительства в сравнении с федеральным округом (табл. 8.1). К середине 2010-х гг. различия между брачным состоянием молодых сельских и городских женщин в Алтайском крае оказались практически нивелированы, что подтверждается сближением удельных весов показателей как лиц, состоящих в браке (49,9 и 50,1% соответственно), так и незарегистрированных браков (76,8 и 76,4%).

Репродуктивная активность сельской молодежи. В тесной связи с брачным состоянием сельской молодежи находится и такая демографическая характеристика ее социального положения, как репродуктивное состояние, выражаемое в различных показателях рождаемости. С начала 2000-х гг. в Алтайском крае (по данным переписей населения 2002 и 2015 гг.) молодые сельские женщины в сравнении с городскими отличались более высокой репродуктивной активностью (табл. 8.1). Так, в 2015 г. собственных детей не имела почти каждая вторая сельская жительница 16-29 лет (42,4%). Вместе с тем соответствующая характеристика демографического состояния горожанок, несмотря на ее заметное снижение с начала 2000-х гг. (почти на 6 п.п.), была заметно выше и составляла 62,5%.

Если в «нулевых», по данным переписей 2002 и 2010 гг., наблюдалось повышение репродуктивной активности сельских молодых женщин в регионе (на 14,7%, с 647 до 742 детей в расчете на 1 тыс. женщин), то в первой поло-

вине 2010-х гг. выраженной негативной тенденцией изменения их демографического состояния стало заметное снижение среднего числа рожденных детей (на 11,0%, до 576 детей в расчете на 1 тыс. женщин), в то время как аналогичный показатель среди городской молодежи, напротив, вырос на 16,5%. По данным микропереписи 2015 г., более половины (53,7%) молодых сельянок с детьми имели одного ребенка (тогда как среди молодых горожанок – только 69,9%), более трети (37,5%) – двух детей (что соответствует значению аналогичного показателя у молодых горожанок), менее десятой части (8,8%) – трех и более детей (против 3,0% среди молодых горожанок).

С начала 2000-х гг. показатели брачного и репродуктивного состояния сельской молодежи Алтайского края были более высокими в сравнении с РФ и, напротив, уступали средним значениям по федеральному округу (табл. 8.2).

Таблица 8.2

Демографические характеристики сельской молодежи Алтайского края,
Сибирского федерального округа и Российской Федерации
(по данным переписей населения 2002, 2010 и 2015 гг.,
по данным Росстата 2017 г.)

Показатель	АК	СФО	РФ
Доля мужчин, %:			
2002	50,9	51,3	51,7
2010	51,0	51,8	52,2
2017	52,3	н.д.	53,4
Число женщин на 1 тыс. мужчин, чел.:			
2002	966	950	933
2010	961	931	916
2017	913	н.д.	876
Доля лиц, состоящих в браке, %:			
2002	45,9	н.д.	36,7
2010	45,8	41,5	36,5
2015	44,2	41,7	37,2

Показатель	АК	СФО	РФ
Доля лиц, состоящих в зарегистрированном браке ко всем состоящим в браке, %:			
2002	78,6	н.д.	80,8
2010	74,0	67,5	77,8
2015	75,3	70,2	79,1
Доля женщин, не имеющих собственных детей, %:			
2002	51,4	н.д.	56,1
2010	46,9	49,6	56,7
2015	50,0	48,6	55,6
Среднее число рожденных детей на 1 тыс. женщин, чел.:			
2002	647	н.д.	629
2010	742	732	626
2015	576	586	478
Доля женщин, % (2015 г.):			
с 1 ребенком	53,7	48,7	57,1
с 2 детьми	37,5	27,1	33,4
с 3 и более детьми	8,8	24,2	9,5
Доля лиц с инвалидностью, % (2015 г.)	2,3	2,6	2,0
Доля лиц с хроническими заболеваниями, ограни- чивающими жизнедеятельность, % (2015 г.), из них имели инвалидность	6,5 38,7	6,1 45,4	4,5 47,5

Последнее отчасти связано с традиционно высокой брачной и репродуктивной активностью отдельных национальностей, проживающих на территории республик – субъектов СФО (например, речь идет о Республиках Тыва и Алтай), что подтверждается почти втрое большей долей молодых сельских женщин с тремя и более детьми по федеральному округу в целом в сравнении с Алтайским краем (табл. 8.2).

О неблагоприятных тенденциях изменения репродуктивной активности сельской молодежи Алтайского края также свидетельствуют данные опросов 2008, 2016 и 2017 гг., согласно которым в последние годы ее репродуктивные планы заметно изменились. В 2016 г. менее половины молодых селян (45%) заявили о желании иметь детей в будущем (в том числе дополнительно к имею-

щимся), что на треть меньше, чем 8 лет назад; существенно снизилось среднее желаемое число детей в семье: 42% молодежи желали иметь одного ребенка (в 2008 г. – 25%), менее половины (45%) – двух детей (61%), трех и более детей – 13% (15%). По опросу 2017 г. уже 57% сельской молодежи планировали рождение детей, не планировали – только 22%, в том числе 15% всех ответивших респондентов ориентировались на полную бездетность (против 67%, 15% и 9% в 2008 г. соответственно).

Из интервью со студенткой медицинского колледжа (с. Стуково, Павловский район, 2015 г.): *«Мне 20 лет, и я планирую сразу родить ребенка, как только закончу колледж. Всего я бы хотела двух детей, потому что больше вряд ли смогу себе позволить, так как зарплата у медсестры небольшая, а у моего молодого человека вообще нет постоянной работы. Родители помогут».*

По мнению С. Соболевой и О. Чудаевой, показатели социально-экономического развития территории и уровня жизни ее жителей оказывают существенное влияние на формирование демографических угроз, а также на все составляющие процесса воспроизводства и формирования населения¹.

Применительно к сельской молодежи Алтайского края отметим, что в 2010-х гг., по данным опросов, сохранили свою значимость в качестве основного фактора, препятствующего рождению желаемого числа детей, низкий уровень доходов и плохие жилищные условия (33 и 37% в 2016 и 2008 гг. соответственно). Полученные результаты подтверждаются данными переписи населения 2015 г., в соответствии с которыми наиболее значимыми условиями, способствующими рождению желаемого числа детей, для сельской молодежи региона являлись возможность получения беспроцентной ссуды на покупку жилья, федерального и регионального материнского (семейного) капитала, ежемесячного денежного пособия по уходу за ребенком до 3 лет, а также гарантиро-

¹ Соболева С.В., Чудаева О.В. Риски в формировании демографической среды // Перспективы и риски развития человеческого потенциала в Сибири / отв. ред. В.В. Кулешов. – Новосибирск: Изд-во СО РАН, 2014. – С. 29.

ванная возможность устройства ребенка в детский сад (ясли). В сравнении с аналогичными группами СФО и РФ для сельской молодежи Алтайского края гораздо большую значимость имела возможность улучшения жилищных условий за счет получения безвозмездной помощи от государства (при одинаковой важности функционирования программы семейного капитала).

Репродуктивные установки сельской молодежи Алтайского края дифференцированы в зависимости от демографических и социально-экономических характеристик ее положения. Так, по данным опроса 2016 г., наименее настроенными на рождение детей (в том числе второго и последующих) оказались женщины (46% против 22% мужчин)¹, молодежь 25-29 лет (57% против 7% молодежи 18-24 лет), не имеющие профессионального образования (37% против 30% молодежи с высшим профессиональным и послевузовским образованием), бедные (36% против 12% обеспеченных).

Национальная принадлежность сельской молодежи. По данным переписи 2010 г., в Алтайском крае наибольшая доля молодежи встречалась среди армянской национальности (22,5% среди пяти наиболее многочисленных национальностей), а наименьшая – среди украинцев (4,1%); среди русского населения данный показатель составил 17,9%. С начала 2000-х гг. гомогенность национального состава сельской молодежи Алтайского края немного снизилась (доля лиц русской национальности уменьшилась на 0,3 п.п., до 92,8%), однако оставалась более высокой в сравнении с более страшим сельским населением трудоспособного возраста (90,7%) – табл. 8.1. На протяжении исследуемого периода национальный состав молодых селян региона в целом оставался более разнообразным и одновременно более устойчивым в сравнении с молодыми горожанами.

Мы разделяем мнение И. Октябрьской и Н. Смирновой о том, что этническая принадлежность оказывает влияние на процессы воспроизводства и формирования человеческого потенциала населения только во взаимосвязи с обра-

¹ Рассчитано как доля лиц, отрицательно настроенных на рождение первого или последующих детей, к 100% опрошенных соответствующего пола.

зовательным и общекультурным уровнем, степенью урбанизации, видом занятий¹. Учеными определено, что в СФО (по данным переписи 2002 г.) при переходе от старших возрастных групп к младшим происходит сокращение дифференциации уровня рождаемости между различными этническими сообществами (для женщин 20-29 лет максимальный разброс среднего числа рождений (украинцы и русские) составляет 1,06 раза, что в 2,3 раза меньше в сравнении с подгруппой старше 70 лет)². Результаты проведенного нами исследования также подтверждают качественные возрастные различия по уровню рождаемости разных этнических групп. По данным переписи населения 2010 г., в Алтайском крае максимальные различия в уровне рождаемости женщин 20-29 лет разных этнических групп составили 1,4 раза (армяне и казахи), а соответствующий показатель для женщин старше 70 лет – 2,2 раза.

Здоровье сельской молодежи. Здоровье сельской молодежи является важной характеристикой ее демографического состояния. По мнению почти двух третей экспертов, опрошенных в 2011 г., ухудшение здоровья селян, недоступность и низкое качество медицинских услуг являются актуальными проблемами социального развития алтайского села.

По данным микропереписи 2015 г., сельская молодежь Алтайского края отличалась худшим состоянием здоровья, в частности более высоким удельным весом имеющих различные хронические заболевания, ограничивающие жизнедеятельность, как на фоне СФО и РФ в целом (6,5% против 4,5% в РФ и 6,1% в СФО), так и в сравнении с молодыми горожанами региона (6,5%, в том числе с инвалидностью 38,7%, против 4,1 и 20,4% соответственно) – табл. 8.1-8.2. Удельный вес молодых селян с инвалидностью в регионе в 2015 г. почти втрое превышал соответствующий показатель среди городской молодежи (2,3% против 0,8%). Наиболее неблагоприятным состоянием здоровья отличались сельские молодые мужчины (2,7% инвалидов против 2% среди женщин) – табл. 8.1.

¹ Октябрьская И.В., Смирнова Н.Е. Этническая компонента в формировании человеческого потенциала Сибири // Россия и россияне в новом столетии: вызовы времени и горизонты развития: Исследования Новосибирской экономико-социологической школы. – Новосибирск: Изд-во СО РАН, 2008. – С. 434-435.

² Там же. С. 439.

Косвенным подтверждением ухудшения состояния здоровья сельской молодежи (как, впрочем, и остальных сельских жителей трудоспособного возраста) Алтайского края с начала 2000-х гг. является рост удельного веса тех, для которых основным источником доходов являлась пенсия по инвалидности: по данным переписей, с 2,2% в 2002 г. до 2,6% в 2015 г.

Результаты проведенных нами опросов подтверждают данные переписей. В 2016 г. почти каждый десятый молодой селянин Алтайского края имел различные проблемы со здоровьем: 7% – серьезное хроническое заболевание, 2% – инвалидность. По опросу 2017 г. показатели здоровья сельской молодежи были немного лучше: не имели проблем со здоровьем 94% респондентов, но более 4% имели серьезное хроническое заболевание и около 1% – инвалидность¹.

В 2016 г. почти половина опрошенной сельской молодежи оценивала состояние своего здоровья на основе собственной оценки и лишь каждый тридцатый – по итогам медицинского обследования. Комплексное медицинское обследование по контролю состояния здоровья с участием разных специалистов в течение последних 2-3 лет прошла лишь четверть опрошенных молодых селян.

Дифференцированный анализ отношения сельской молодежи Алтайского края к состоянию своего здоровья показал, что более значимые различия наблюдались между разными возрастными группами, нежели гендерными (табл. 8.3).

Возраст, как группообразующая характеристика сельской молодежи, являлся значимым критерием внутренней дифференциации ее социального положения. Согласно данным опроса 2018 г., младшая возрастная подгруппа молодых селян края (до 24 лет) отличалась более низким уровнем образования и большей долей безработных, менее интенсивной репродуктивной активностью в сравнении с более старшими представителями сельской молодежи, которые преимущественно уже завершили процесс получения образования, со-

¹ Данные различия по опросам 2016 и 2017 г. во многом объясняются различиями в возрастной структуре выборочных массивов: в выборке 2016 г. представительство старшей возрастной группы (25-29 лет) заметно выше (54% против 37% в 2017 г.).

здали семьи, стали родителями и в связи с этим оказались более «привязанными» к местам своего постоянного проживания.

Из интервью с молодой жительницей с. Стуково, находящейся в декретном отпуске (Павловский района, 2015 г.): *«Моему сыну почти 2 года. Нас с мужем не устраивает невозможность найти работу в нашем селе с достойной заработной платой, но решиться на переезд в город мы не можем, потому что устроить ребенка в детский сад в городе гораздо проблематичнее, а съемное жилье мы не потянем».*

Таблица 8.3

Характеристики состояния здоровья и отношения к нему сельской молодежи Алтайского края, % (по данным опроса 2016 г.)

	Возраст		Пол	
	18-24 года	25-29 лет	мужчины	женщины
Доля лиц, оценивающих состояние здоровья исключительно на основе медицинского обследования	8	0	4	4
Доля прошедших комплексное медицинское обследование за последние 2-3 года	33	18	20	29
Доля лиц, оценивших уровень личной ответственности за свое здоровье, как низкий	22	26	23	25

По данным исследований И. Журавлевой и Н. Лакомовой, с показателями здоровья населения коррелируют такие социальные факторы, как социально-экономический статус и уровень образования (особенно – уровень образования матери)¹. По мнению ученых, среди лиц с высоким социально-экономическим статусом ниже заболеваемость и смертность, они меньше курят и злоупотребляют наркотиками, а также более информированы в вопросах сохранения здоровья. Данные выводы применимы и к сельской молодежи Алтайского края:

¹ Журавлева И.В., Лакомова Н.В. Социальная политика по формированию у молодежи отношения к здоровью. – Ульяновск: Зебра, 2016. – С. 35.

по опросу 2016 г. наиболее образованные и обеспеченные молодые сельские жители более ответственно относились к своему здоровью, чаще проходили медицинские обследования.

Проблемы улучшения состояния своего здоровья сельская молодежь Алтайского края связывает главным образом с низким уровнем доходов (43% в 2016 г.), а также с низким уровнем личной ответственности (каждый четвертый).

Из интервью с молодой жительницей с. Стуково, находящейся в декретном отпуске (Павловский район, 2015 г.): *«До своей беременности я почти к врачам и не обращалась, тем более что ехать до райцентра в больницу часто было проблематично, да и лень, если честно. Я и во время беременности нерегулярно посещала женскую консультацию. А зачем, если чувствовала себя нормально? Только зря деньги катать...»*.

Как утверждает Е. Колосова, особое значение для сельской молодежи имеют также проблемы получения качественной медицинской помощи, отражающие низкий уровень развития сельской социальной инфраструктуры, поскольку качество медицинского обслуживания влияет на возможность благополучного рождения детей¹.

Еще одной актуальной проблемой, связанной с состоянием здоровья молодежи в целом и сельской молодежи в частности, является высокий уровень употребления алкогольных напитков и наркотических веществ. Так, С. Соболева, О. Чудаева и Н. Смирнова отмечают, что огромную роль в увеличении смертности в России играет алкоголизация населения, опасность которой заключается, в частности, в ее распространении преимущественно в молодежной среде². По данным проведенного нами опроса в 2016 г., для пятой части молодых сельских жителей Алтайского края алкоголизация населения и распространение наркомании являлись наиболее острыми проблемами социального развития их сель-

¹ Смыслы сельской жизни (Опыт социологического анализа) / под ред. Ж.Т. Тощенко. – М.: Центр социального прогнозирования и маркетинга, 2016. – С. 238-239.

² Соболева С.В., Чудаева О.В., Смирнова Н.Е. Формирование демографического потенциала Сибири // Перспективы и риски развития человеческого потенциала в Сибири / отв. ред. В.В. Кулешов. – Новосибирск: Изд-во СО РАН, 2014. – С. 172.

ских поселений (20 и 17% соответственно). И почти каждый шестой опрошенный молодой селянин лично столкнулся с данными проблемами в последнее время (либо столкнулась его семья), а каждый третий рассматривал борьбу с алкоголизмом и наркоманией, в том числе среди сельской молодежи, в качестве наиболее приоритетной меры по сокращению миграционного оттока молодежи из села.

Из интервью с молодым механизатором (с. Стуково, Павловский район, 2015 г.): *«По выходным часто с друзьями собираемся и что-нибудь пьем. А что еще делать, если некуда пойти, не в библиотеку же? Правда, в последнее время стал замечать, что некоторые парни совсем запиваться стали, даже могут на работу не ходить. Но пока не вижу в этом серьезной проблемы, если будет нужно, я уверен, они ни капли не выпьют».*

Состояние здоровья сельской молодежи, по данным опроса 2016 г., оказывало значительное влияние на ее социально-экономическую активность и материальное положение. Молодежь, имеющая проблемы со здоровьем, хуже оценивала свое материальное положение и его динамику, доступность получения желаемого уровня образования, дальнейшие жизненные перспективы.

Влияние демографического состояния сельской молодежи на их миграционные установки. Как отмечалось в главе 7, по опросу 2017 г. в существенно большей мере были настроены на отъезд из сельской местности представители младшей группы молодежи (в сравнении с молодежью 25-29 лет: 73% против 40%), холостые (70% против 42% в сравнении с образовавшими свою семью), молодые люди, не имеющие собственных детей (63% в сравнении с 37% имеющих собственных детей, с ними проживающих).

Близкие пропорции получены нами и по ранее проведенным опросам. Так, в 2016 г. желали сменить место жительства 61% молодежи 18-24 лет против 29% молодежи 25-29 лет, 57% холостяков против 32% молодежи, состоящей в браке (включая незарегистрированных), 55% молодых селян, не имеющих детей, против 39% с собственными детьми.

Вместе с тем не выявлено устойчивой корреляционной зависимости между полом и миграционными установками сельской молодежи. По опросу 2017 г.

существенных различий в миграционном потенциале мужчин и женщин не установлено, хотя в 2016 г. более высокое миграционное настроение наблюдалось среди мужчин (53% желающих уехать из села против 34% таковых среди женщин)¹. Кроме того, отсутствует устойчивая корреляционная связь между здоровьем сельской молодежи и ее миграционным настроением. По опросам 2016 и 2017 гг., миграционные установки среди сельской молодежи, имеющей проблемы со здоровьем в форме хронических заболеваний, оказались чуть выше в сравнении со здоровой частью респондентов. Так, по опросу 2017 г., миграционный потенциал среди сельской молодежи с серьезным хроническим заболеванием составил 68% против 61% среди не имеющих проблем со здоровьем. Однако в случае инвалидности миграционный потенциал резко падает.

8.2. Образование как драйвер изменения социального положения и миграционной активности сельской молодежи

Изменение уровня и структуры образования сельской молодежи региона. По уровню образования сельского населения Алтайский край несколько уступает среднероссийскому региону и лидирует среди сибирских. В 2010 г. среднее число накопленных лет образования (уровень образования) алтайских селян достигал 10,8 года, сельского населения РФ – 11,0, а СФО – 10,6. Структура сельских жителей края по уровню образования несущественно отличалась от аналогичной структуры в России и Сибири. Вместе с тем, несмотря на то, что сельское население обладает достаточно высоким образовательным потенциалом, по уровню образования оно значительно уступает городскому. В сельской местности по сравнению с городской на полтора с лишним года меньше среднее число накопленных лет образования, в 2-2,5 раза ниже доля лиц с высшим образованием и в 2-3 раза выше доля лиц с начальным образованием (табл. 8.4).

¹ Данный гендерный сдвиг в сторону мужчин может объясняться более неблагоприятной экономической ситуацией 2016 г. По результатам наших более ранних исследований, в кризисные периоды мужчины чаще стремятся уехать из села, чем женщины. Например, в 2011 г. также выявлен более высокий миграционный потенциал мужчин, тогда как в более благополучные периоды (например, летом 2008 и 2013 гг.) различий в миграционных установках не обнаружено. См., например: Бедность сельской России в условиях модернизации экономики: процессы и механизмы формирования и преодоления: коллективная монография / под общ. ред. А.М. Сергиенко. – Барнаул: Азбука, 2014. – С. 208-215.

Таблица 8.4

Образовательная структура населения в возрасте 15 лет и старше (%) и уровень образования (лет), по данным переписей населения 2002 и 2010 гг.

	Год	Высшее и послевузовское	Неполное высшее и среднее проф.	Начальное профессиональное	Среднее (полное) общее	Основное общее	Начальное общее и ниже	Уровень образования ¹
Алтайский край								
Всего	2002	12,3	28,6	15,7	16,5	14,7	12,2	11,0
	2010	17,6	34,4	7,5	18,9	13,3	8,3	11,6
Город	2002	16,4	32,6	13,0	17,5	12,8	7,7	11,7
	2010	23,3	38,9	5,4	16,8	10,3	5,3	12,3
Село	2002	7,5	23,7	18,9	15,3	17,0	17,6	10,2
	2010	10,5	29,0	10,0	21,5	17,0	12,0	10,8
Сибирский федеральный округ								
Всего	2002	14,0	30,3	13,3	17,4	15,1	9,9	11,2
	2010	20,3	35,6	5,7	18,5	12,9	7,0	11,9
Город	2002	16,8	33,2	11,9	17,7	13,2	7,2	11,7
	2010	24,3	38,5	4,7	17,2	10,2	5,1	12,4
Село	2002	6,6	22,5	17,1	16,5	20,2	17,1	10,1
	2010	10,1	28,1	8,4	21,8	19,8	11,8	10,6
Российская Федерация								
Всего	2002	16,2	30,6	12,8	17,7	13,9	8,8	11,4
	2010	23,4	35,8	5,6	18,2	11,0	6,0	12,2
Город	2002	19,2	33,4	11,6	17,7	12,1	6,0	11,8
	2010	27,7	38,4	4,6	16,5	8,7	4,1	12,7
Село	2002	7,4	22,8	16,2	17,9	19,0	16,7	10,2
	2010	11,4	28,6	8,0	23,3	17,6	11,1	11,0

По сравнению с переписью 2002 г. в образовательной структуре сельского населения Алтайского края в целом произошли прогрессивные изменения, вырос удельный вес лиц с более высоким общим и профессиональным образованием и сократился – с более низким. Отметим, что максимальные темпы прироста (снижения) наблюдались в группах с высшим образованием (+40%) и начальным профессиональным (–47%). В условиях сокращения количества выпускников школ и стремительного роста количества вузов учреждения начального профессионального образования оказались наименее конкурентоспособными на рынке образовательных услуг.

¹ Под уровнем образования мы понимаем среднее количество лет образования.

Будущее села во многом зависит от развития трудового потенциала сельской молодежи и ее закрепления в сельской местности¹. В образовательной структуре молодежи произошли более значительные сдвиги в сравнении с сельским населением в целом. Более чем в два раза (почти до 10%) вырос удельный вес сельской молодежи с высшим образованием (рис. 8.1). Заметно сократилась доля молодежи с основным общим и начальным образованием. Вместе с тем сельская молодежь заметно уступает по уровню образования более старшим сельским жителям трудоспособного возраста и городской молодежи, и со временем отставание от городской молодежи не сокращается.

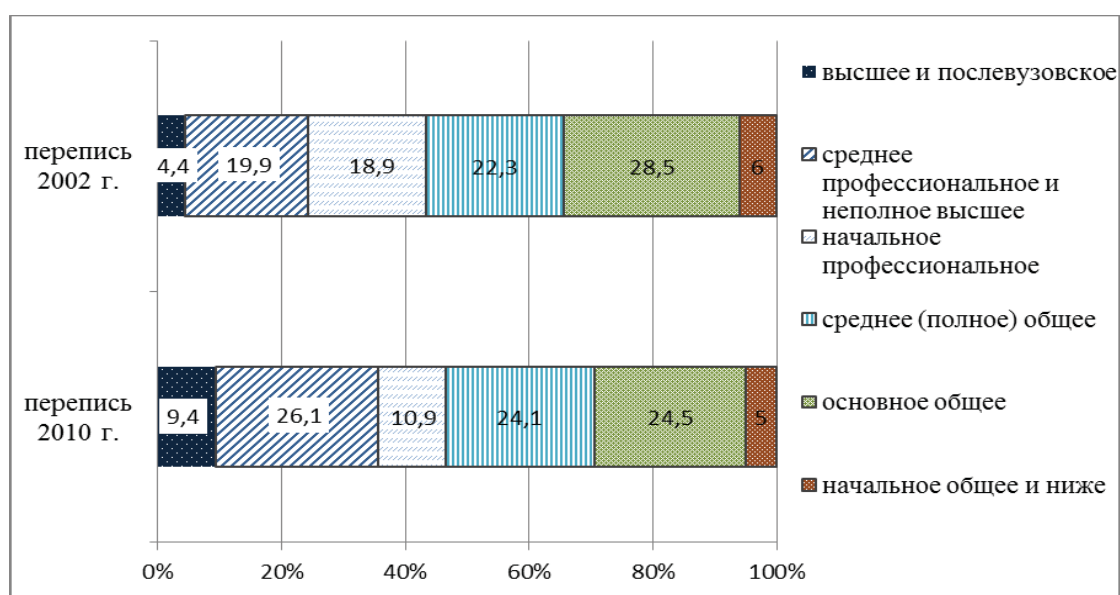


Рис. 8.1. Структура сельской молодежи Алтайского края по уровню образования, % (по данным переписей населения 2002 и 2010 гг.)

По итогам микропереписи 2015 г. в сравнении с данными всероссийской переписи 2002 г. доля сельской молодежи с высшим образованием выросла почти в 3 раза (до 13%), с профессиональным образованием – на 20% (52%), а доля занятой в экономике молодежи с профессиональным образованием увеличилась на 18% (почти до 70%) (табл. 8.5)².

¹ Чередниченко Г.А. Российская молодежь: от образования к труду (на материалах социологических исследований образовательных и профессиональных траекторий): монография. – СПб.: Изд-во РХГА, 2016. – 392 с.

² Рассчитано по следующим источникам: «Всероссийская перепись населения 2002 года: Том 3. Образование. – [Электронный ресурс]. – URL: <http://www.perepis2002.ru/index.html?id=15>; «Всероссийская перепись населения 2010 года: Том 3. Образование. – [Электронный ресурс]. – URL: http://www.gks.ru/free_doc/new_site/perepis2010/croc/perepis_itogi1612.htm; Микроперепись населения

Особой характеристикой последнего межпереписного периода для Алтайского края стало увеличение удельного веса неграмотных среди сельской молодежи в целом почти на 40%, а в возрастной группе до 20 лет – в 2,5 раза. Несмотря на то, что абсолютные значения показателей неграмотности невелики – это очень тревожный сигнал. В стране до недавнего прошлого всеобщей грамотности увеличивается слой молодых людей, не умеющих ни читать, ни писать. Парадоксально, что это происходит в условиях продекларированного перехода на инновационный путь развития.

Таблица 8.5

Характеристики образования сельской и городской молодежи, сельского населения трудоспособного возраста от 30 лет и старше в Алтайском крае, %
(по данным переписей населения 2002, 2010, 2015 гг.)

Показатель	АК	СФО	РФ
Доля лиц с высшим профессиональным образованием:			
2002	4,4	7,2	9,2
2010	9,4	13,6	17,5
2015	12,6	12,9	17,2
Охват профессиональным образованием:			
2002	43,3	38,1	42,2
2010	46,7	43,6	49,1
2015	52,0	48,1	55,4
Охват профессиональным образованием лиц, занятых в экономике:			
2002	59,0	54,9	60,8
2010	61,0	58,0	64,5
2015	69,4	65,3	73,5
Доля лиц, не имеющих начального общего образования (из них неграмотных):			
2002	1,0 (75,0)	1,1 (78,8)	0,8 (76,1)
2010	1,3 (70,2)	1,4 (69,5)	0,9 (69,2)
2015	0,6 (64,0)	0,9 (62,4)	0,7 (55,9)

Анализ результатов опросов молодых селян в Алтайском крае показал, что чем выше уровень их образования, тем выше уровень занятости и экономической активности. Молодые селяне с более высоким уровнем образования сконцентрированы преимущественно в отраслях социальной сферы, а с более низким – в сельском хозяйстве. Среди молодежи без профессионального образования больше безработных и домохозяек.

Качество и доступность образования. В пореформенные годы в сфере общего и профессионального образования в целом наблюдаются неоднозначные тенденции. С одной стороны, открываются новые школы, повышается техническая оснащенность образовательных учреждений, развивается Интернет. Введение ЕГЭ, несмотря на определенные негативные последствия, увеличивает доступность качественного образования для талантливой сельской молодежи.

С другой стороны, закрываются малокомплектные школы и, соответственно, снижается территориальная доступность школьного образования для жителей малых поселений, непомерно разрастается административно-управленческий аппарат, низко оплачивается труд преподавателей, растет его интенсивность, стареют кадры, меняется и, по мнению экспертного сообщества, не в лучшую сторону сама концепция образования – из сферы развития человека оно постепенно превращается в сферу растущих и все вытесняющих платных услуг со всеми вытекающими отсюда социокультурными, экономическими и другими последствиями. Качество образования в целом снижается, по яркому высказыванию Т.И. Заславской, «дипломированных специалистов в стране становится все больше, а квалифицированных и ответственных работников – меньше»¹. Отмеченные процессы негативно сказываются на формировании трудового потенциала как в городах, так и в сельской местности.

Наличие школы в сельском населенном пункте является важнейшим индикатором его устойчивого развития, а ее отсутствие свидетельствует о разрушительных социальных процессах, ведущих к его ликвидации. По данным Росстата, с 2000 до 2015 гг. количество общеобразовательных учреждений в сельской местности Алтайского края сократилось более чем в полтора раза. Результаты проведенных нами выборочных опросов сельских жителей Алтайского

¹ Заславская Т.И. Избранное: в 3 т. Т. 2. Трансформационный процесс в России: в поиске новой методологии. – М., 2007. – С. 378.

края последнего десятилетия показывают, что снижение качества и доступности образования входит в первую десятку наиболее острых социальных проблем села.

Территориальная или финансовая недоступность школьного образования являются важнейшим показателем социальной исключенности сельских жителей¹. По данным проведенного нами опроса сельских жителей в 2011 г., более 70% сельских жителей, имеющих детей-школьников, испытывают трудности по обеспечению детей школьными письменными принадлежностями, одеждой, учебниками, оплате школьного питания. Из-за отсутствия средств в каждой пятой сельской семье дети не смогли продолжить обучение после окончания средней школы.

Влияние образования на занятость и миграцию молодежи. По мнению шотландских ученых С. Пэвиса, С. Плэтта и Дж. Хаббарда², достигнутый уровень образования является значимым фактором не только выбора типа занятости сельской молодежи, но и фактором формирования отношения к местному сообществу и сельской жизни в целом. В Алтайском крае стремление повысить уровень образования также является одной из наиболее популярных причин формирования миграционных установок сельской молодежи. Росту распространенности таких установок способствует ухудшение ситуации с доступностью профессионального образования в сельской местности, что в свою очередь приводит к усилению проблемы обеспечения сельской экономики квалифицированными кадрами. По мнению экспертов, закрытие профессионального училища довольно часто становится одной из главных причин оттока молодежи из села.

Вместе с тем наличие подходящей занятости и оплаты труда в сельской местности способствуют тому, что значимая часть сельской молодежи сознательно отказывается от продолжения своего образования в городах.

¹ Устойчивое развитие сельских территорий Алтайского края: социально-экономические и пространственные аспекты: коллективная монография / науч. ред. А.Я. Троцковский. – Барнаул: Изд-во Алт. ун-та, 2013. – С. 186-188.

² Pavis, S., Platt S., Hubbard G. Young people in rural Scotland. Pathways to social inclusion and exclusion. – York: York Publishing Services Ltd, 2000. – P. 30.

Из интервью с оператором машинного доения в 2015 г.: *«Я окончил девять классов в школе и дальше не захотел учиться. Пошел дояром на ферму. Это все, что мне нужно, и иного я не желаю. У меня, например, зарплата выходит тысяч тридцать в месяц»¹.*

Благоприятным фактором, сдерживающим миграционный отток сельской молодежи, является также развитие дистанционного обучения в сельской местности.

Из интервью с сотрудником сельской администрации: *«Я несколько лет работаю в комитете по финансам. Когда появилась перспектива повышения, мне сказали, что необходимо получить высшее образование. Хорошо, что его можно получить дистанционно, а то бы пришлось отказаться от этой идеи, потому что в город на сессии не наездишься».*

Результаты фокус-групповых опросов сельской молодежи, обучающейся в вузах Барнаула (2016-2017 гг.), показали, что наиболее мощным условием возвращения молодежи в село после обучения прежде всего является возможность ее трудоустройства, хотя безусловно необходимо учитывать весь комплекс условий жизнедеятельности сельской молодежи, включая обеспеченность жильем и его качество, развитие сельской социальной инфраструктуры, наличие дорог хорошего качества и регулярного транспортного сообщения с крупными городами. По результатам фокус-групп потенциал реэмиграции составляет от 2-5% для молодежи из небольших по численности сел до 10% – из крупных сел, но резко повышается при создании перечисленных выше условий – до 30-50% в случае возвращения в большие села.

¹ Для сравнения: по данным Росстата, в тот год (2015 г.) среднемесячная начисленная заработная плата работников организаций в Алтайском крае составляла 20,1 тыс. рублей, в сельском хозяйстве – 15,2 тыс. руб.

По результатам опросов руководителей сельскохозяйственных предприятий в большинстве хозяйств наблюдается нехватка кадров, преимущественно квалифицированных, и острота проблемы усиливается.

Из интервью с руководителем СПК (2015 г.): *«Надо обязательно остановить массовый отток молодежи из села. Уже сейчас нет ясной картины, кто будет трудиться на полях через 5-10 лет. Однако эта проблема требует комплексного решения государства – сил только одних хозяйств в этом вопросе недостаточно».*

В связи с изменением ситуации на рынке труда изменилась и оценка качества работников. Если в 2008 г. руководителей хозяйств в большей мере беспокоили в работниках недисциплинированность, пьянство, безразличие к работе, склонность к хищениям, то в 2013 г. в первую очередь – низкий уровень профессиональной подготовки работников. Это явилось одним из факторов изменений в кадровой политике хозяйств. В 2008 г. кадровая политика строилась на принципах сохранения имеющихся кадров и отбора не злоупотребляющих алкоголем; уже через пять лет, помимо стремления иметь постоянные кадры, многие руководители выделили повышение квалификации за счет предприятия и стимулирование работников.

Прогноз численности выпускников школ как индикатор занятости и миграции в перспективе. Одним из показателей, который может оказать влияние на масштабы занятости и миграции в регионе и в сельской местности в частности, является численность выпускников общеобразовательных учреждений. На основе данных Территориального органа Федеральной службы государственной статистики по Алтайскому краю в 2016 г. О.Н. Колесниковой сделан прогноз данного показателя до 2026 г. (табл. 8.6)¹.

¹ Колесникова О.Н. Инновации в образовании как составляющие социального благополучия населения // Социология в современном мире: наука, образование, творчество. Вып. 2. – Барнаул: Изд-во Алт.-ун-та, 2010. – С. 11-16.

Численность выпускников 11 классов школ Алтайского края
в 2016-2026 гг. (прогноз)

	2016 (база зо- вый)	2017	2018	2019	2020	2021	2022	2023	2024	2025	2026
Всего	11068	11592	12002	12534	13143	13824	14570	14462	14061	13975	15710
% к 2016 г.	100,0	104,7	108,4	113,3	118,7	124,9	131,6	130,7	127,0	126,3	141,9
% к преды- дущему году	-	104,7	103,5	104,4	104,9	105,2	105,4	99,3	97,2	99,4	112,4
город	6001	6414	6017	6442	6788	7216	7704	7767	7668	7615	8445
село	5067	5178	5985	6092	6355	6608	6866	6695	6393	6360	7265

Прогнозный анализ строился на экспертном предположении о том, что количество обучающихся в 10-11 классах по сравнению с количеством обучающихся в 9 классах сокращается на 40-43% ежегодно в связи с поступлением выпускников школ, получивших основное общее образование, в учебные заведения среднего профессионального образования (колледжи и лицеи).

Согласно данному прогнозу, в целом динамика численности выпускников 11 классов положительная. Так, в 2026 г. ожидается, что их численность составит 15,7 тыс. человек, то есть в сравнении с 2016 г. прирост будет равен 42%. Причем в сельской местности прогноз роста количества выпускников еще больше – 43,3%. В течение прогнозного периода ожидается неравномерный прирост численности выпускников. Так, если до 2022 г. прогнозируется рост количества выпускников, то в дальнейшем, вплоть до 2025 г. включительно, возможно ее сокращение (почти до 14 тыс.). Однако в 2026 г. прогнозируется значительное увеличение количества выпускников, что связано с влиянием мер государственной политики по стимулированию рождаемости, запущенных в 2006 г. и оказавших более активное воздействие на жителей сельской местно-

сти (14,2% роста только в 2026 г. в сравнении с 2025 г., тогда как в городах 10,2%).

Вместе с тем как практически любой прогноз, данный вариант имеет существенные ограничения, в частности он не учитывает прогноз миграции в регионе, последствием которой может стать даже сокращение выпускников, а также ряд других факторов различной направленности. К последним, например, могут быть отнесены сокращение детской смертности вследствие улучшения медицинского обслуживания и распространения здорового образа жизни, снижение интереса к среднему профессиональному образованию и его рост по отношению к получению высшего образования.

Образование как механизм улучшения положения сельской молодежи и катализатор миграционных процессов: результаты опроса сельской молодежи и оценки представителей местной власти в 2017 г. Возможность повышения уровня образования и квалификации не является ведущим мотивом (стимулом) трудовой деятельности *сельской молодежи*. Вместе с тем она является одним из мотивов трудовой деятельности для каждого восьмого представителя сельской молодежи, в том числе для каждого девятого респондента в возрасте 16-24 лет. По их признанию, для улучшения материального положения им не хватает прежде всего образования, знаний и опыта (45% среди всех респондентов, 57% в младшей группе), и это заметно выше, чем более высокая оплата труда (36% сельской молодежи, в том числе 28% в младшей группе) и «*подходящее место работы*» (29 и 33% соответственно).

Получение профессионального образования, преимущественно высшего, является одной из пяти наиболее значимых причин миграционных установок на отъезд из сельской местности, хотя только для 16% представителей сельской молодежи она становится основной, в том числе: для 24% представителей младшей группы молодежи (16-24 года) и лишь для около 3% – старшей (25-29 лет). Это существенно ниже значимости таких причин, как низкие перспективы для (будущих) детей (для 30% сельской молодежи, в том числе более 34% – младшей и 23% – старшей), отсутствие рабочих мест (29, 36 и 18% соот-

ветственно), а также причин, связанных с неразвитостью сферы культуры и досуга для молодежи (21, 24 и 15%) и низкими доступностью и качеством медицинских услуг (18, 22 и 11%).

Получение нужного профессионального образования в городе («*далее не было планов оставаться в городе*») является самой популярной причиной возвращения в село (второй по значимости причиной являются семейные обстоятельства и лишь третьей-четвертой – проблемы, возникшие в городе с трудоустройством и арендой недорогого жилья). По этой причине вернулись в село почти половина (45%) тех, кто имел опыт учебы или работы с постоянным пребыванием в городе (их около 40% среди всех респондентов), далее они не планировали оставаться в городе.

По мнению каждого пятого респондента, снижение доступности и качества школьного и профессионального образования является самой большой проблемой для социального развития их села. Несмотря на более высокую долю сельской молодежи, ответившей, что возможность получения профобразования (начального, среднего) за последние годы не изменилась (таких около половины всех респондентов), в сравнении с оценками позитивной динамики значительно перевешивает мнение об ухудшении ситуации в этой сфере: 27% против 6%.

Вместе с тем только по мнению каждого пятого-шестого представителя сельской молодежи, значимым фактором поддержки и закрепления молодежи на селе являются программы и проекты поддержки государством школьного и дошкольного образования, ремонта и строительства школ и детских садов.

Около половины молодых селян оценили действия государства по улучшению качества и доступности услуг школьного и образования на «*хорошо*» и «*отлично*», более трети – на «удовлетворительно» и только 15% дали низкие оценки («*очень плохо*» и «*плохо*»). Гораздо ниже оценены молодежью действия государства в области профессионального образования: 8% хороших и отличных оценок против 45% – плохих.

Решение проблем по повышению уровня и качества образования относится, по мнению 47% сельской молодежи, к наиболее важным направлениям из-

менения ситуации на селе, позволяющим сократить отток молодежи (вслед за такими лидирующими направлениями, как решение проблем занятости, улучшения качества и доступности медицинских услуг, культуры, физкультуры и спорта, благоустройства поселений).

В рейтинге остроты и актуальности социально-экономических проблем на селе, в оценках *представителей местной власти* в 2017 г., снижение доступности и качества профессионального образования занимает седьмое место (в первую тройку лидеров проблем вошли миграция молодежи из села, нехватка квалифицированных работников и низкий уровень заработной платы). Каждый четвертый-пятый эксперт относит эту проблему к наиболее острым, почти каждый третий – к одной из самых важных. Оценивая изменения в решении этой проблемы в их селе, районе, эксперты дали несколько больше негативных оценок, чем позитивных (22% против 16%) при значительном перевесе нейтральных (почти 60% экспертов считают, что ситуация не изменилась).

Снижение доступности и качества школьного образования получило гораздо более низкий рейтинг (пятнадцатое место из двадцати выделенных): почти каждый десятый относит эту проблему к наиболее острым и каждый третий – к одной из самых важных. Более того, среди оценок экспертов оказалось чуть больше позитивных оценок изменения ситуации в этой области, чем негативных (20% против 15%).

Именно получение профессионального образования (среднего, высшего) является главной причиной миграции выпускников из села, по мнению 85% экспертов. Следующей причиной, с большим отрывом от первой, является нехватка рабочих мест (с этим согласны менее половины экспертов). Поскольку именно получение нужного профессионального образования являлось причиной отъезда в город, около 40% экспертов считают, что это становится и причиной возвращения молодежи в село. Причем она почти не уступает лидирующей, по их мнению, причине – трудностям возникшим в городе при трудоустройстве (не нашли подходящей работы в городе).

Каждый третий опрошенный нами руководитель органов местного самоуправления является сторонником точки зрения, что профессиональная ориентация, профессиональное обучение и переобучение относятся к реальным мерам, направленным на сокращение невозвратной миграции сельской молодежи, которые наиболее часто предпринимаются государственными и муниципальными органами управления в их селе, районе (третье место в рейтинге таких мер, наряду с поддержкой личного подсобного хозяйства и содействием трудоустройству по месту жительства).

Местная власть в целом положительно оценила действия государства по улучшению качества и доступности услуг школьного образования: 48% хороших и отличных оценок при 2% плохих (при половине удовлетворительных) – это самые высокие оценки среди 12 выделенных направлений. Значительно ниже оценки действий государства в области улучшения качества и доступности услуг профобразования, хотя в целом позитивные оценки перевешивают негативные: 26% против 18% (41% удовлетворительных оценок).

Около половины (44%) представителей местной власти выделили позитивное влияние на закрепление молодежи программы стимулирования занятости на селе молодых учителей, которое ощущается в их селе, районе, каждый пятый – программ и проектов поддержки школьного и дошкольного образования, ремонта и строительства школ и детских садов, хотя безусловными лидерами такого воздействия являются другие программы и проекты: стимулирования рождаемости (так считает 70% экспертов), стимулирования занятости на селе молодых врачей и среднего медперсонала (57%). Поддержка молодых учителям многими отнесена к примерам успешных действий государства в области поддержки и закрепления молодежи на селе.

Среди неэффективных действий государства в развитии села, которые могут сработать или уже повлияли на рост миграции молодежи из села, руководителями органов местного самоуправления отмечаются объединения школ, установление сравнительно низких зарплат в сфере образования и свободное распределение после вуза студентов, обучающихся на бюджетной основе («надо

отправлять туда, где нуждаются в специалистах на 3-5 лет, не закрепятся – другие придут на смену»).

* * *

Дифференцированный анализ демографических характеристик и образования сельской молодежи Алтайского края и их влияния на миграцию позволил сделать следующие выводы.

1. С начала 2000-х гг. наблюдается существенное сокращение смертности среди сельской молодежи, вместе с тем выросло отставание по данному показателю от городской молодежи. Особенностью половой структуры сельской молодежи Алтайского края является дисбаланс, выраженный в существенно меньшей численности женщин по сравнению с мужчинами, что является одной из причин нежелания остаться на селе.

Брачное состояние сельской молодежи Алтайского края остается более устойчивым в сравнении с молодыми горожанами. С начала 2000-х гг. в сельской местности Алтайского края неизменно создается больше браков, чем расторгается, но разница между ними заметно сокращается. В рассматриваемый период Алтайский край отличался более высокой брачной активностью сельской молодежи на фоне СФО и РФ, а также большей распространенностью незарегистрированных браков, чем в целом по стране.

Особенностью репродуктивного настроения сельской молодежи является то, что с начала 2000-х гг. сельские молодые женщины отличаются более высокой репродуктивной активностью в сравнении с городскими.

Состояние здоровья оказывает значительное влияние на социальное положение сельской молодежи. Молодежь с проблемами здоровья отличается более высоким уровнем бедности, имеет больше проблем с получением образования, медицинского и социального обслуживания.

2. С начала 2000-х гг. наблюдаются значительные изменения в уровне образования сельской молодежи Алтайского края. Большинство сельской моло-

дежи получило профессиональное образование, доля сельской молодежи с высшим образованием выросла почти в три раза. В целом образование все в большей мере становится социальным лифтом, обеспечивающим доступ к более качественным рабочим местам, с более высоким уровнем заработной платы.

В сфере сельского общего и профессионального образования наблюдаются неоднозначные процессы. С одной стороны, проявляются процессы обновления состава общеобразовательных организаций: ремонтируются, модернизируются имеющиеся, открываются новые школы, повышается их техническая оснащенность. С другой стороны, особенно активно со второй половины 2000-х гг. происходит закрытие малокомплектных школ и учреждений среднего и начального профессионального образования, что привело к снижению территориальной доступности школьного и профессионального образования, прежде всего для жителей малых поселений.

По уровню образования сельское население Алтайского края лидирует среди регионов СФО, хотя и уступает среднему уровню по РФ. Вместе с тем сельская молодежь края заметно уступает по уровню образования городской молодежи, причем отставание не сокращается.

3. Демографическое состояние и уровень образования сельской молодежи влияют на ее миграционные установки. Наибольший миграционный потенциал имеют представители младшей группы молодежи, холостые (незамужние), а также не имеющие собственных детей. Брачное состояние и наличие детей являются факторами, снижающими миграционный потенциал сельской молодежи.

Стремление повысить уровень образования является одной из наиболее популярных причин формирования миграционных установок сельской молодежи, чему способствует ухудшение ситуации с доступностью профессионального образования в сельской местности. К наиболее острым последствиям миграции молодежи относится усиление проблемы обеспечения сельской экономики квалифицированными кадрами.