

УДК 316.346.32-053.6(571.150)+314.727(571.150)

ББК 60.542.15+60.546.2

М 576

**Рецензенты:** д.с.н. А.Я. Троцковский, ИЭОПП СО РАН; д.с.н. С.Г. Максимова, АлтГУ

**М 576 Миграция сельской молодежи: в фокусе – Алтайский край [Текст]** : коллективная монография / А.М. Сергиенко, О.Н. Колесникова, Ю.А. Перекаренко, Л.В. Родионова, О.А. Снегирева, Е.В. Тарасова ; под общ. ред. д.с.н. А.М. Сергиенко. – Барнаул : Изд-во Алт. ун-та, 2019. – 325 с.  
ISBN 978-5-7904-2336-9

*Коллективная монография подготовлена в рамках исследования по проекту «Миграция сельской молодежи в Алтайском крае: анализ динамики и механизмов сокращения на основе комплексного измерения социального положения и активности» при финансовой поддержке РФФИ и Министерства образования и науки Алтайского края, проект № 17-13-22007-ОГН (2017–2018 гг.).*

*Издание осуществлено при финансовой поддержке Министерства образования и науки Алтайского края в рамках НИР №17-13-22007-ОГН\18.*

В монографии изложены методологические основы и результаты исследования миграции сельской молодежи Алтайского края с использованием триангуляции современных методов сбора и анализа данных (количественных и качественных опросных методов, математико-статистического анализа и др.). Представлены результаты анализа демографических и миграционных процессов в Алтайском крае с начала 1990-х годов, выявлены территориальные очаги напряженности. Описаны изменения в социально-экономическом развитии сельских территорий с начала 2000-х годов. Выявлены особенности динамики реальной и потенциальной миграции сельской молодежи, ее социального положения и активности. Рассмотрены образование, занятость и другие драйверы миграции и реэмиграции сельской молодежи. Дана оценка государственной политики, а также практик социальной поддержки молодежи в сельских сообществах с позиции их влияния на миграцию. Представлены предложения по совершенствованию государственной политики в области улучшения социального положения сельской молодежи и сокращения ее миграции из региона.

Монография представляет интерес для специалистов, работающих в области регионального и сельского муниципального управления, ученых, преподавателей, аспирантов и студентов, представителей сельского бизнеса и общественных организаций, а также всех тех, кому небезразлична судьба сельских сообществ Алтайского края и страны в целом.

УДК 316.346.32-053.6(571.150)+314.727(571.150)

ББК 60.542.15+60.546.2

ISBN 978-5-7904-2336-9

© Коллектив авторов, 2019 г.

© Оформление. Издательство Алтайского государственного университета, 2019 г.

## **Глава 5. ТРАНСФОРМАЦИИ В СФЕРЕ ДОХОДОВ ЖИТЕЛЕЙ РЕГИОНА**

Миграционные процессы, как известно, являются результирующей влияния различных социально-экономических процессов, среди которых особое место занимает сфера доходов населения. Рассмотрим, какие изменения произошли в сфере доходов жителей Алтайского края в регионе, где, как нам представляется, во многом проявляются вызовы и угрозы социально-экономическому развитию региона, одним из последствий которых является миграция молодежи, в том числе из сельской местности.

Современные тренды доходов населения России сформировались, как известно, под влиянием не только перехода к рынку в 1990-х гг., но в целом кардинальных перемен в социально-экономической политике, в структуре экономики страны и под воздействием глобальных процессов, в последнее десятилетие в частности – глобального экономического кризиса и усиления внешнеполитического давления на экономику России<sup>1</sup>. В регионах действовали также специфические факторы, определяющие конфигурацию трендов доходов и неравенств по ним. Наряду с геополитическими особенностями их развития, особое место в этих процессах занимали такие экономические и политические драйверы, как ресурсная обеспеченность, структура экономики, уровень экономической активности и предпринимательства, действующие в регионе приоритеты государственной федеральной политики и качество регионального менеджмента<sup>2</sup>.

---

<sup>1</sup> См., например: Алиев У.Т. Экономический рост, уровень жизни и неравенство в нефтедобывающих странах постсоветского пространства // Уровень жизни населения регионов России. 2014. – № 2 (192). – С. 97-108; Райнерт Э.С. Как богатые страны стали богатыми, и почему бедные страны остаются бедными / пер. с англ. Н. Автономовой; под ред. В. Автономова. – М.: Изд. дом Высшей школы экономики, 2015. – 384 с.; Российские домохозяйства накануне финансового кризиса: доходы и финансовое поведение / отв. ред. Л.Н. Овчарова. – М.: Независимый институт социальной политики, 2008. – 208 с.

<sup>2</sup> См.: Бобков В. Межрегиональное неравенство уровня жизни: состояние и вектор развития // Экономист. – 2012. – № 12. – С. 46-58; Глазырина И.П., Клевакина Е.А. Экономический рост и неравенство по доходам в регионах России // ЭКО. – 2013. – № 11. – С. 113-128; Зубаревич Н., Хасанова Р. Регионы России: социальное развитие и демографические тенденции (по результатам регулярного Мониторинга ИНСАП РАНХиГС) // Экономическое развитие России. – 2017. – № 7. –

Рассмотрим специфику трендов и дифференциации доходов населения Алтайского края с начала 2000-х гг., с выделением периода экономического роста (2001-2007(8) гг.) и на современном этапе (2008(9)-2017 гг.), характеризующимся мощным влиянием внешних экономических и политических вызовов и угроз, новыми акцентами в государственной политике. Для объяснения отдельных процессов и составляющих сферы доходов мы будем обращаться и к 1990-м.

### 5.1. Динамика доходов населения

**Среднедушевые денежные доходы населения и среднемесячная номинальная заработная плата.** В годы экономического роста Алтайский край заметно восстановил позиции по доходам населения на фоне регионов России, хотя и не достиг уровня начала реформ (табл. 5.1). В 2008 г. уровень среднедушевых доходов жителей края составил чуть более двух третей аналогичного показателя по России. Среди регионов СФО в этот период Алтайский край характеризовался по-прежнему одним из наименьших значений среднедушевых доходов, хотя разница заметно сократилась (77,4% от доходов жителей регионов СФО в 2008 г.).

Динамика отставания по среднемесячной заработной плате работников организаций Алтайского края от России и СФО имеет в этот период противоположные тренды: если в сравнении с регионами СФО край немного улучшил свои позиции, то в сравнении со страной продолжал проигрывать (уровень относительного показателя упал до 56,3% в 2008 г.). Первое объясняется тем, что за этот период регионы Сибири в целом более значительно ухудшили свои позиции по зарплате, потеряв свои преимущества в сравнении со всеми россиянами.

---

С. 64-74; Трансформационные процессы и формирование конкурентных преимуществ в Алтайском крае: колл. монография / науч. ред. А.Я. Троцковский. – Новосибирск: Изд-во ИЭОПП СО РАН, 2017. – 423 с.

Таблица 5.1

Среднедушевые денежные доходы населения и среднемесячная начисленная заработная плата работников организаций в 2000-2017 гг., руб. в месяц

	2000	2008	2009	2010	2011	2014	2015	2016	2017
<i>Доходы населения:</i>									
Российская Федерация	2281	14864	16895	18958	20780	27766	30225	30744	31477
Сибирский федеральный округ	1933	12889	13491	15007	16568	21490	23336	23720	...
Алтайский край	1224	9974	9868	11029	12500	18434	21008	21485	22130
<i>Заработная плата:</i>									
Российская Федерация	2223	17290	18638	20952	23369	32495	34030	36709	39144
Сибирский федеральный округ	2270	15381	16606	18658	20890	28347	29616	31569	...
Алтайский край	1365	9732	10872	12051	13823	19456	20090	21202	22732

Источник: Данные Росстата.

Глобальный экономический кризис существенно отразился на падении уровня среднедушевых доходов населения Алтайского края в сравнении с Россией (на 8,7-8,9 п.п. с 2008 г. до 2009-2010 гг.) и регионами СФО в целом (на 3,9-4,3 п.п.). Более того, в 2009 г. произошло даже некоторое абсолютное сокращение доходов (на 1,1 п.п.), что не случилось с доходами жителей других регионов СФО и в стране в целом.

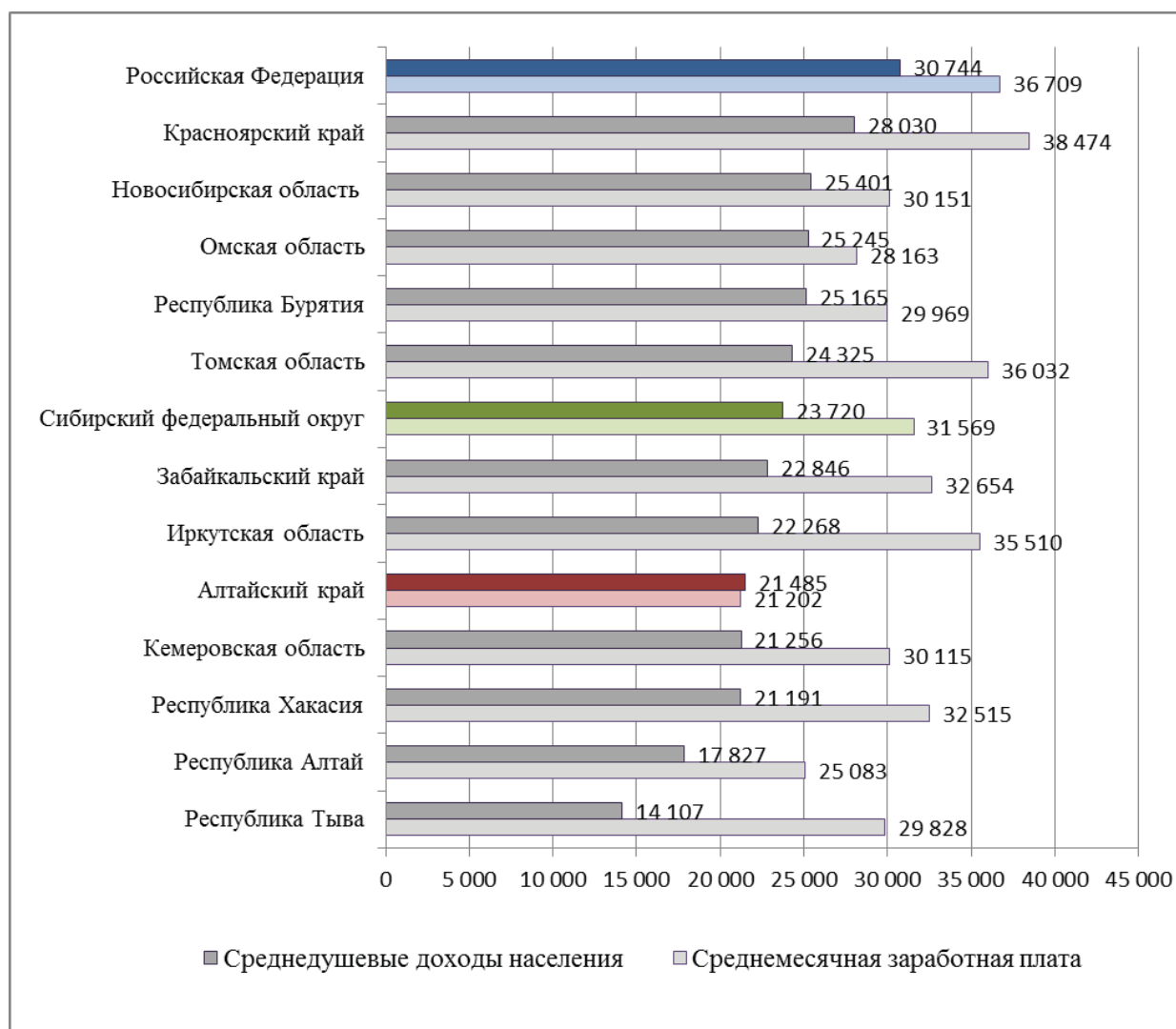
Начиная с 2011 г. Алтайский край компенсировал падение уровня среднедушевых доходов населения, вызванное глобальным экономическим кризисом, более интенсивным восстановительным ростом доходов населения в сравнении с Россией и в еще большей степени – с регионами СФО, что отра-

зилось на сокращении отставания от среднего по России и по СФО (табл. 5.1). За 2011-2017 гг. доходы в крае выросли в 2 раза в сравнении с 1,7 раза в РФ. В целом, несмотря на заметное сокращение с начала 2000-х гг. почти двукратной разницы с Россией и еще более сильное – в сравнении с регионами СФО, масштабы отставания края от России по доходам населения остались значительными<sup>1</sup>. За 2011-2017 гг. данное отставание от средней по России сократилось более чем на 12%, с 41,8% до 29,7%. В 2016 г. доходы в крае составляли уже 90,6% от уровня СФО против 73,5% в 2010 г. Позиции края по доходам населения в 2016 г. стали более сильными, чем у четырех регионов СФО (рис. 5.1), тогда как в 2010 г. край опережал по этому показателю только Республику Тыва.

Более весомым сохраняется отставание по зарплате от страны, причем с начала 2000-х гг. его размеры даже слегка увеличились, наблюдалось лишь сокращение различий с СФО (табл. 5.1). В 2016 г. среднемесячная начисленная заработная плата работников организаций края составляла 57,8% и 67,2% от средних значений по России и регионам СФО соответственно. С начала «нулевых» Алтайский край занимает почти стабильно последнюю позицию в СФО с растущим отставанием по данному показателю от ближайшего соседа республики Алтай (рис. 5.1).

---

<sup>1</sup> Подробнее о данных процессах с начала 1990-х гг. см.: Трансформационные процессы и формирование конкурентных преимуществ в Алтайском крае: колл. монография / науч. ред. А.Я. Троцкий. – Новосибирск: Изд-во ИЭОПП СО РАН, 2017. – С. 230-235.



Источник: Данные Росстата.

Рис. 5.1. Среднедушевые денежные доходы населения и среднемесячная начисленная заработная плата работников организаций России, Сибирского федерального округа и его регионов в 2016 г., руб.

За 2011-2017 гг. среднемесячная начисленная заработная плата работников организаций Алтайского края выросла в 1,9 раза, почти такой же рост данного показателя наблюдался в стране (табл. 5.1). Отставание по зарплате от страны сохраняется более весомым, чем по доходам, причем с начала 2010-х гг. его размеры почти не изменились.

В 2017 г. среднемесячная начисленная заработная плата работников организаций края составляла 58,1% от средних значений по России (57,5% в 2010 г.).

Наблюдалось некоторое сокращение отставания по данному показателю края от СФО: 67,2% от уровня СФО в 2016 г. против 64,6% в 2010 г.). С начала «нулевых» Алтайский край занимает почти стабильно последнюю позицию в СФО с растущим отставанием по данному показателю от ближайшего соседа республики Алтай, одно из последних в стране.

**Реальные доходы населения и реальная заработная плата.** В годы экономического роста реальные доходы жителей Алтайского края росли более высокими темпами в сравнении с Россией и увеличились в 2,5 раза, что несколько выше значения аналогичного показателя по стране. Несмотря на более интенсивный восстановительный рост доходов жителей края в этот период, реальные доходы населения накануне глобального экономического кризиса (2008 г.) составили только чуть более половины от дореформенного уровня.

После значительного падения реальных доходов в кризисном 2009 г. (на 15,1%) все последующие годы до 2014 г. включительно в крае наблюдался прирост. В 2015-2017 гг. реальные доходы населения в крае «потеряли» от уровня предыдущего года 1,1, 4,8 и 1,5% соответственно, тогда как в России сокращение реальных доходов наблюдалось уже с 2014 г. и его масштабы были в среднем более значительными, отражая последние кризисные явления в экономике. В итоге рост реальных доходов жителей Алтайского края за рассматриваемые 2011-2017 гг. составил 116,4% в сравнении с 2010 г., тогда как в России они даже немного снизились (99,1%). Жители СФО также в среднем потеряли в доходах (99,4% в 2016 г. от уровня 2010 г.).

Реальная начисленная заработная плата работающих в экономике в Алтайском крае практически повторяет в своей динамике тренд реальных доходов<sup>1</sup>. В период экономического роста реальная зарплата в Алтайском крае выросла в 2,5 раза. В 2008 г. реальная зарплата составляла уже более трети от ее дореформенного уровня, что было заметно больше отставания по реальным до-

---

<sup>1</sup> Подробнее о динамике реальных доходов и реальной заработной платы в крае с начала 1990-х гг. см.: Трансформационные процессы и формирование конкурентных преимуществ в Алтайском крае: колл. монография / науч. ред. А.Я. Троцкий. – Новосибирск: Изд-во ИЭОПП СО РАН, 2017. – С. 235-239.

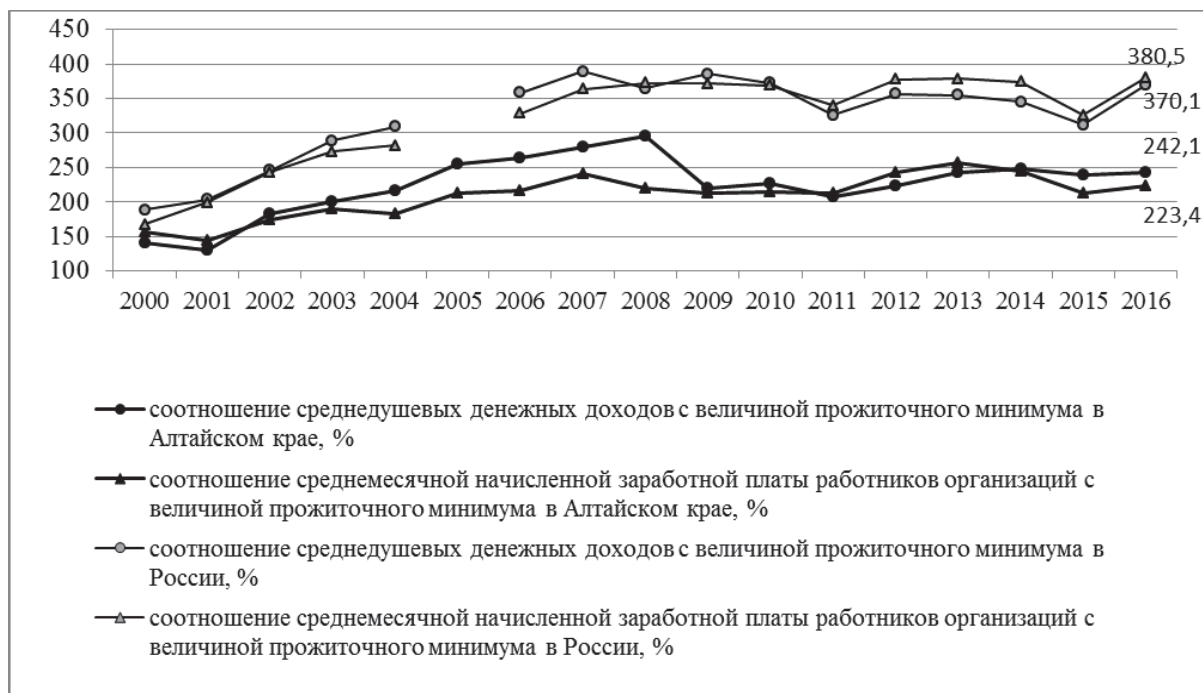
ходам. В кризисный 2009 г. за счет существенно меньшего падения реальной зарплаты в сравнении с реальными доходами нарастающие весь предшествующий период различия в их позициях значительно сократились.

В 2011-2013 гг. реальная зарплата в крае ежегодно прирастала темпами выше среднего по стране и регионам СФО, но кризисные явления в экономике последних лет проявились в Алтайском крае более существенно. В 2014-2016 гг. годовая реальная зарплата в крае сокращалась, особенно значительно в 2015 г. (на 10%), и лишь в 2017 г. вновь наблюдался ее рост (103,5%), тогда как в России только в 2015 г. зафиксировано ее падение. Но в целом с начала 2010-х гг. реальная зарплата в Алтайском крае выросла чуть более значительно, чем в стране: на 12,8% против 11,2%.

**Соотношение среднедушевых доходов и среднемесячной зарплаты с величиной прожиточного минимума.** Динамика соотношения среднедушевых денежных доходов населения и среднемесячной начисленной зарплаты работников организаций с величиной прожиточного минимума (ПРМ) соответствующих социально-демографических групп более чувствительно отражает изменения уровня жизни, покупательной способности населения в сравнении с трендами реальных доходов и заработной платы.

В годы экономического роста величины соотношения доходов населения и заработной платы работников с ПРМ в России значительно увеличились. Более чем двукратный рост был достигнут по обоим показателям в 2007 г., приблизившись к четырем бюджетам ПРМ (3,9 и 3,64 соответственно). Покупательная способность доходов и заработной платы жителей края в 2010-х гг. «ведет себя» неустойчиво (рис. 5.2).





Источник: Данные Росстата.

Рис. 5.2. Соотношение доходов населения и заработной платы работников организаций с величиной прожиточного минимума в России и Алтайском крае в 2000-2016 гг.<sup>1</sup>

В этот период сокращение доходов и заработной платы по отношению к ПРМ происходило дважды, причем в отличие от доходов, которые падали в 2011 г. (как отголосок глобального экономического кризиса 2008-2009 гг.) и в 2015 г., падение заработной платы происходило еще в 2014 г. Вместе с тем в те годы снижение покупательной способности доходов и заработной платы в крае было менее глубоким, чем в стране.

В целом же за 2011-2016 гг. показатели покупательной способности доходов жителей края выросли на 14,9 п.п. (достигнув 2,42 бюджета ПРМ), заработной платы – на 9,5 п.п. от своей величины (до 2,23 бюджета ПРМ). В итоге

<sup>1</sup> На основании Федерального закона от 24.10.97 г. № 134-ФЗ «О прожиточном минимуме в Российской Федерации» в 2005 г. изменен состав потребительской корзины для определения величины прожиточного минимума. С 2013 г. изменен порядок расчета величины прожиточного минимума Федеральным законом от 3 декабря 2012 г. № 233-ФЗ «О внесении изменений в Федеральный закон «О прожиточном минимуме в Российской Федерации». Соотношение заработной платы с величиной прожиточного минимума рассчитано для населения трудоспособного возраста.

отставание по этим показателям (особенно по доходам) от России в целом сократилось: в 2016 г. покупательная способность доходов жителей края составляла 65,4% от аналогичного показателя по стране (против 61% в 2010 г.), а заработной платы – 58,7% (58% в 2010 г.).

## **5.2. Особенности динамики заработной платы как фактора миграции**

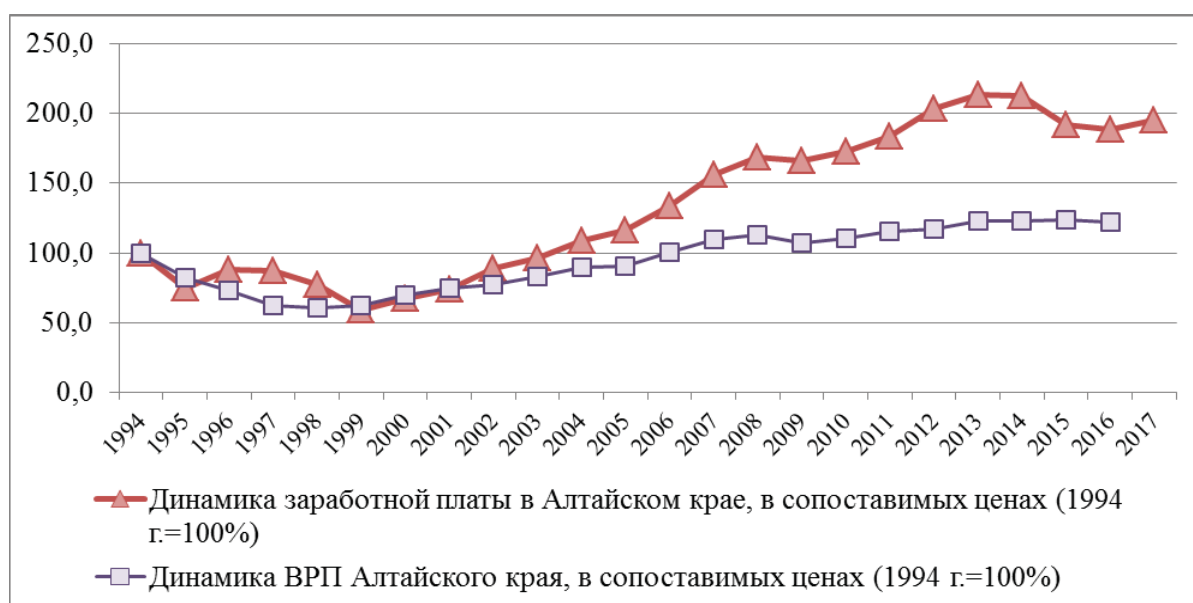
**Заработная плата и инфляция.** Заработная плата является одним из ключевых факторов, позволяющих сосредоточить наемную рабочую силу на определенной территории. Объективной тенденцией является перемещение рабочей силы из регионов с низкой оплатой наемного труда в регионы, где тот же самый труд оплачивается в большем объеме. Применительно к Алтайскому краю получаемые доходы населения, в том числе в форме оплаты труда, даже в кризисный период начала 1990-х гг. не способствовали формированию массовых эмиграционных потоков ввиду низкой покупательной способности получаемых денежных средств. Особенность развития экономики Алтайского края проявляется в том, что падение покупательной способности оплаты труда в 1990-х гг. не была восполнена в последующие годы. Темпы роста оплаты труда, превосходящие уровень цен в 1996-1997 гг., 1999-2013 гг. и 2017 г., не компенсировали произошедшее обесценение средней заработной платы в 1991-1993 гг.

Период экономического роста в 2000-2007 гг. способствовал ежегодному увеличению средней номинальной заработной платы в регионе. И даже воздействие на экономику региона глобального кризиса в 2008 г. не отразилось на положительном тренде заработной платы. В 2000-2008 гг. рост заработной платы существенно опережал рост потребительских цен: 29% против 14% в среднем за этот период.

**Реальная заработная плата и валовой региональный продукт.** Сравнительный анализ роста валового регионального продукта и реальной заработной платы в Алтайском крае показал, что темпы роста последней превосходили темпы роста первого. Анализ динамики оплаты труда в Алтайском крае показал, что в первом десятилетии экономических преобразований (до 2000 г.) происходило падение реального уровня средней заработной платы в регионе. Ис-

ключением является рост реальной заработной платы на 42 п.п. в 1996 г. в сравнении с 1995 г. В последующие же три года темпы ее падения привели к снижению реальной заработной платы до 59% от уровня 1994 г.

В начале 2000-х гг. на фоне наметившейся стабилизации российской экономики в Алтайском крае, как уже отмечалось ранее, стали формироваться тенденции роста реальной заработной платы. С 2000 по 2012 гг. ежегодные темпы роста реальной заработной платы были больше, чем темпы роста ВРП в регионе (рис. 5.3). В 2013-2014 гг. данные тенденции изменились: в 2013 г. прирост реальной заработной платы был равен приросту ВРП<sup>1</sup>, но уже в 2014 г. снижение реальной заработной платы на 0,1% от уровня предыдущего года происходило на фоне прироста валового продукта (0,4%). В 2015-2016 гг. экономическая ситуация в регионе, судя по данным показателям, ухудшилась, что выразилось в замедлении темпов роста валового регионального продукта и падении заработной платы.



Источник: данные Росстата, расчеты автора.

Рис. 5.3. Динамика ВРП и заработной платы в Алтайском крае в сопоставимых ценах (1994 = 100%)

<sup>1</sup> Особенностью российской экономики в 2013 г. было превышение темпов роста заработной платы над темпами роста ВВП. См. подробнее: Мау В. В ожидании новой модели роста: социально-экономическое развитие России в 2013 г. // Вопросы экономики. – 2014. – № 2. – С. 12.

**Особенности отраслевых сдвигов заработной платы.** Несмотря на происходящие в отдельные периоды положительные изменения в динамике средней заработной платы, в ряде ведущих отраслей экономики Алтайского края ее величина оставалась ниже среднего значения по экономике региона. Так, в 2015 г. среднемесячная номинальная начисленная заработная плата занятых в промышленности, сельском хозяйстве и других ведущих видах экономической деятельности для экономики, была ниже средней по региону<sup>1</sup>. В сельском хозяйстве, одной из ведущих отраслей специализации региона, на протяжении всего анализируемого периода заработная плата оставалась ниже средней по региону (за исключением 1990 г.) В 1992-1998 гг. заработная плата в данной отрасли снизилась до 56% от средней по экономике региона.

В 1999-2008 гг. средняя заработная плата в ряде ведущих отраслей в сравнении со средним значением по региону в целом сохранила сформированные в предыдущем периоде пропорции. Так, в 2005 г. заработная плата в сельском хозяйстве составила уже 50,3% от средней по экономике региона. Для сравнения: сферами экономической деятельности, сохраняющими высокий уровень заработной платы относительно среднего значения по региону, являются государственное управление и финансовая деятельность. В 1999-2007 гг. средняя заработная плата работников сферы государственного управления составляла 155-178% от средней по краю, в сфере финансовой деятельности – превосходила в 2,5-3,5 раза.

Несмотря на мировой экономический кризис 2008-2009 гг. в отдельных отраслях экономики региона средняя заработная плата продолжала расти. Так, при снижении заработной платы в строительстве (на 16,4 п.п.), сфере финансов (53 п.п.) и торговли (5,4 п.п.) в сравнении с 2007 г. рост заработной платы в сельском хозяйстве относительно среднего значения по региону составил 9,3 п.п., что может говорить об особой природе развития данной отрасли, некотором отставании влияния на нее глобальных экономических процессов.

Этап восстановления экономики в 2010-2011 гг. и ее стагнации в 2012-2014 гг. в целом положительно сказался на росте заработной платы в ведущих

---

<sup>1</sup> Алтайский край в цифрах. 2011-2015: крат. стат. сб. / Территориальный орган Федеральной службы государственной статистики по Алтайскому краю. – Барнаул, 2016. – С. 54.

отраслях экономики Алтайского края, в том числе и в сельском хозяйстве. Так, в 2012-2013 гг. средняя заработная плата занятых в сельском хозяйстве увеличилась до 73% от средней по региону. В 2015-2017 г. данная тенденция сохранилась. В 2017 г. среднемесячная номинальная оплата труда в сельском хозяйстве достигла уже 80,3% от средней по региону<sup>1</sup>.

Позитивная динамика заработной платы в сельском хозяйстве, сокращение ее отставания от средней по экономике региона, безусловно, имеет особое значение для развития сельской экономики Алтайского края, является ее отражением. Вместе с тем необходимо учитывать, что средняя заработная плата в экономике региона является одной из самых низких в стране и что в сельском хозяйстве пока еще сохраняется почти 20% отставание от средней. Это формирует дополнительные вызовы для развития села, поскольку занятые в сельском хозяйстве имеют ограниченные возможности не только для получения дополнительного образования и повышения квалификации, но и в целом для воспроизводства своей рабочей силы. Кроме того, падает мотивация к труду, росту производительности труда. Данные обстоятельства являются основанием для формирования миграционных потоков рабочей силы из Алтайского края в регионы с более высоким уровнем оплаты труда.

### **5.3. Дифференциация населения по доходам**

**Сдвиги в неравенстве населения по доходам.** Благоприятные годы экономического роста не остановили в России процесс дифференциации 1990-х гг., напротив, придав ему характер устойчивой тенденции<sup>2</sup>. В этот период различия в денежных доходах крайних децильных групп в Алтайском крае постепенно вы-

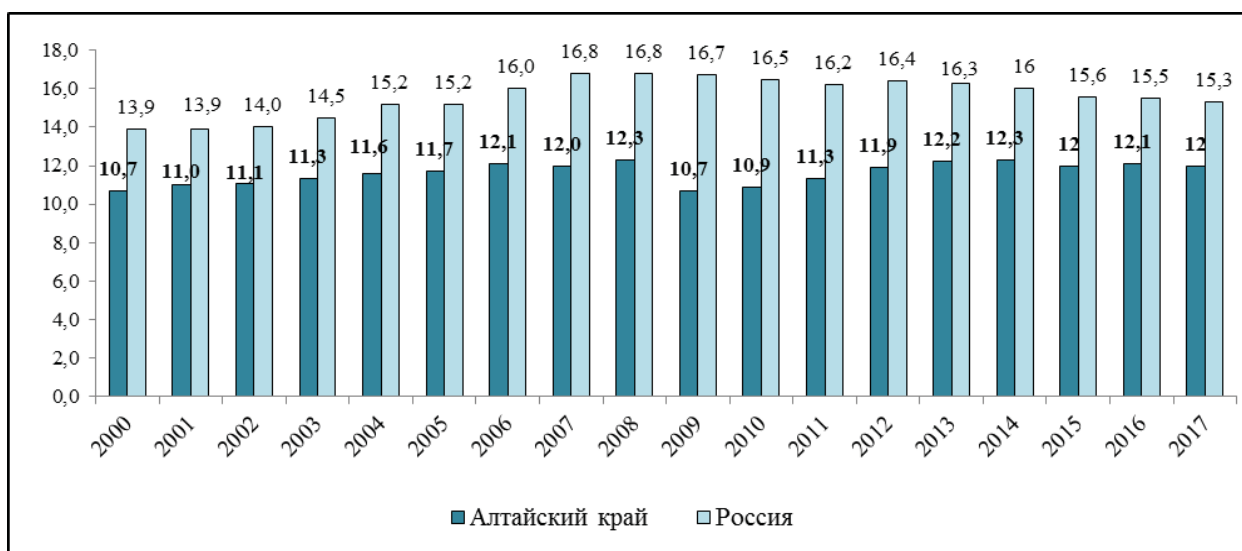
---

<sup>1</sup> Рассчитано с использованием: Алтайский край в цифрах. 2013-2017: крат. стат. сб. / Управление Федеральной службы государственной статистики по Алтайскому краю и Республике Алтай. – Барнаул, 2018. – С. 44.

<sup>2</sup> См.: Богомолова Т.Ю. Траектории перемещения населения России в пространстве «бедность – не бедность» в 1990-2000-е годы // ЭКО. – 2011. – № 5. – С. 108–120; Гонтмахер Е.Ш. Российские социальные неравенства как фактор общественно-политической стабильности // Вопросы экономики. – 2013. – № 4. – С. 68-81; Зубаревич Н.В. Регионы России: неравенство, кризис, модернизация. – М.: Независимый институт социальной политики, 2010. – 160 с.; Российские домохозяйства накануне финансового кризиса: доходы и финансовое поведение / отв. ред. Л.Н. Овчарова. – М.: Независимый институт социальной политики, 2008. – 208 с.

росли с 10,7 раз в 2000 г. до 12,3 раз в 2008 г. (рис. 5.4). Лишь под влиянием глобального кризиса в 2009 г. коэффициент фондов вернулся на прежние позиции.

Период 2011-2014 гг. характеризовался продолжением восстановления прежних максимальных масштабов дифференциации, измеряемой по децильному коэффициенту, которые были достигнуты накануне глобального кризиса: 12,3 раза в 2008 и 2014 гг. (рис. 5.4)<sup>1</sup>. В 2015 г. этот показатель в регионе, как и в стране, отразил процессы небольшого сокращения неравенства вследствие кризисных явлений в экономике, и в целом за 2016-2017 гг. эти значения не изменились (12 раз). Дифференциация доходов населения по данному показателю в Алтайском крае заметно меньше аналогичной в стране, но за 2011-2017 гг. разница в дифференциации между Россией и Алтайским краем сократилась до минимальных размеров за последние более чем десять лет – менее чем 1,3 раза.



Источник: Данные Росстата.

Рис. 5.4. Соотношение доходов 10% наиболее и 10% наименее обеспеченного населения в России и Алтайском крае в 2000-2017 гг., раз

<sup>1</sup> Подробнее о динамике неравенства в Алтайском крае в сравнении с Россией с начала 1990-х гг. см.: Трансформационные процессы и формирование конкурентных преимуществ в Алтайском крае: колл. монография / науч. ред. А.Я. Троцкий. – Новосибирск: Изд-во ИЭОПП СО РАН, 2017. – С. 241-246; Устойчивое развитие сельских территорий Алтайского края: социально-экономические и пространственные аспекты: коллективная монография / науч. ред. А.Я. Троцкий. – Барнаул: Изд-во Алт. ун-та, 2013. – С. 239-255.

Динамика коэффициента Джини (индекса концентрации доходов, отражающего степень неравномерности распределения доходов по отдельным социальным группам) соответствует обозначенным выше тенденциям децильного коэффициента (рис. 5.5). Рост показателя в годы экономического роста завершился в 2008 г. на отметке 38%, что было на 12,2 п.п. ниже российского уровня. Глобальный экономический кризис также развернул на один год кривую динамики коэффициента Джини вниз до уровня 2000 г. (36%), а затем в период 2010-2014 гг. вернул тенденцию к социальному расслоению вспять.



Источник: Данные Росстата.

Рис. 5.5. Динамика концентрации доходов населения (коэффициент Джини) в России и Алтайском крае в 2000-2017 гг., %

Результатом восстановленной (после глобального кризиса) тенденции данного коэффициента в 2010-2014 гг. стала вновь максимальная величина неравенства по доходам населения за последние почти 20 лет (38% в 2014 г.). Экономический кризис в 2015 г. слегка «пошатнул» растущий тренд социального расслоения (37,5). В 2016-2017 гг. наблюдались лишь незначительные колебания. В целом же за 2011-2017 гг. данный показатель вырос на 1,4 п.п.

(на 3,9%, тогда как в стране сократился на 2,6%) и достиг уровня лишь на 3,4 п.п. ниже российского уровня.

**Динамика бедности.** Экономический рост в 2000-х и приоритетность борьбы с бедностью в политической повестке дня России с середины десятилетия привели к кардинальному сокращению масштабов бедности в стране<sup>1</sup>. В Алтайском крае эти годы также характеризуются устойчивым сокращением бедности (рис. 5.6)<sup>2</sup>. Уровень бедности сократился почти в три раза с начала тысячелетия, до 19,0% в 2008 г. (на 4 п.п. ниже уровня 1993 г.). К началу глобального экономического кризиса разрыв с российским уровнем составлял 1,4 раза (меньше было только в 2006 г. – 1,3 раза). Глобальный кризис лишь на один год «сломал» позитивную тенденцию: в 2009 г. уровень бедности в крае вырос на 5,4 п.п., достигнув 24,4%.



Источник: Данные Росстата.

Рис. 5.6. Доля населения с доходами ниже прожиточного минимума в России и Алтайском крае в 2000-2017 гг., %

<sup>1</sup> См., например: Зубаревич Н.В. Регионы России: неравенство, кризис, модернизация. М.: Независимый институт социальной политики, 2010; Российские домохозяйства накануне финансового кризиса: доходы и финансовое поведение / отв. ред. Л.Н. Овчарова. М.: Независимый институт социальной политики, 2008.

<sup>2</sup> Подробнее о динамике бедности в Алтайском крае с начала 1990-х гг. см., например: Трансформационные процессы и формирование конкурентных преимуществ в Алтайском крае: колл. монография / науч. ред. А.Я. Троцкий. – Новосибирск: Изд-во ИЭОПП СО РАН, 2017. – С. 239-241.

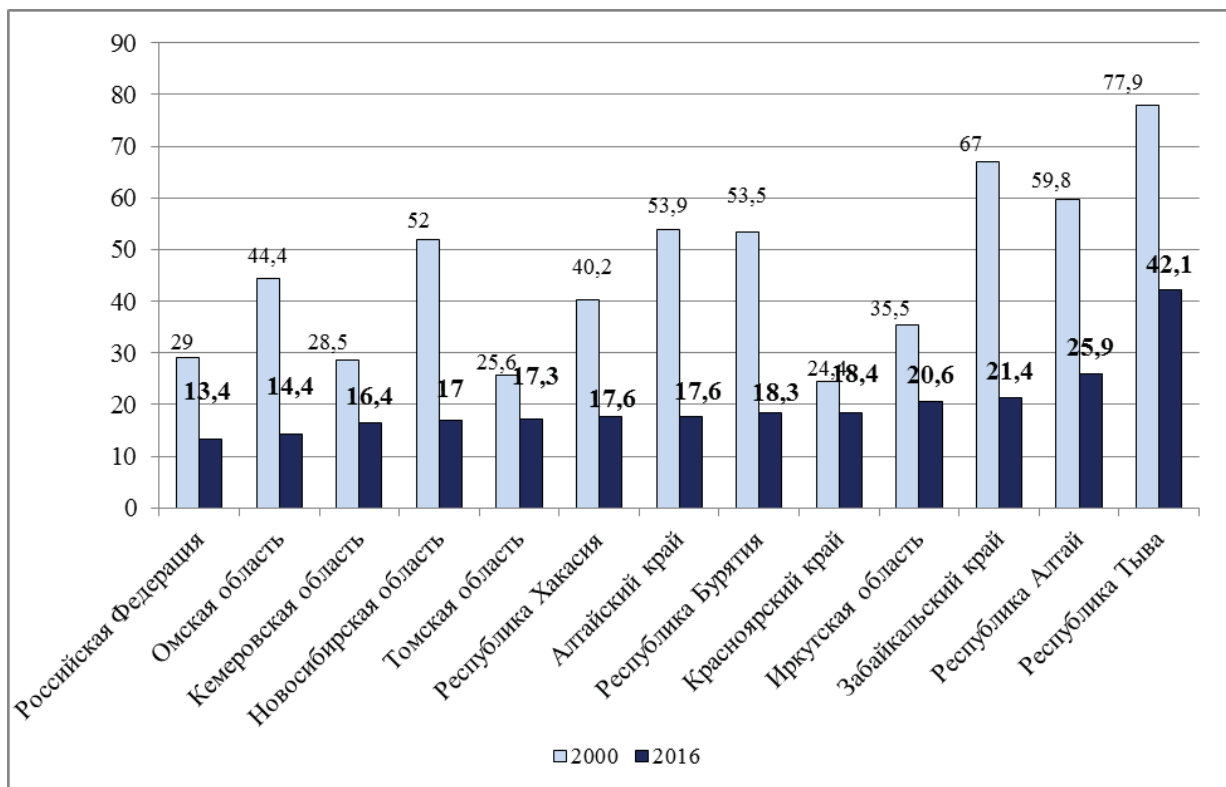


За первые шесть лет в 2010-х гг. бедность в крае сократилась на 26,4% (с 23,9% в 2010 г. до 17,6% в 2016 г.), тогда как в России в целом, напротив, выросла на 5,6%. Причем сокращение бедности в крае происходило на протяжении всего рассматриваемого периода, за исключением 2015 г. В тот кризисный год бедность в регионе выросла на 5% (до 17,9%), тогда как в стране почти на 19% (до 13,3%). В целом за 2011-2016 гг. бедность сократилась на 36%, тогда как в стране – на 6%. В 2016 г. масштабы бедности в регионе уже только в 1,3 раза превышали российские в сравнении с почти двукратной разницей в 2010 г.

На фоне регионов СФО Алтайский край вместе с Республикой Хакасия занимали в 2016 г. пятую и шестую позиции от наименьшего уровня бедности (в сравнении с предпоследней 12-й позицией края в 2010 г.); соответственно население шести сибирских регионов живет беднее жителей края (рис. 5.7). В сравнении с 2015 г., когда население всех 12 регионов Сибирского федерального округа стало беднее, в 2016 г. продолжали беднеть жители только семи регионов, в остальных пяти, наряду с Алтайским краем, – бедность сократилась.

\* \* \*

Итак, анализ динамики и дифференциации доходов населения в Алтайском крае на фоне России и регионов Сибирского федерального округа за период с начала 2000-х гг. показал, что после кардинального снижения реальных доходов в 1990-х гг. край отличался более значительным увеличением реальных доходов и оплаты труда в период экономического роста, имеющим восстановительный характер, и гораздо более чувствительной реакцией на кризисный 2009 г. С начала 2010-х гг. выявлен ряд позитивных трендов:



Источник: Данные Росстата.

Рис. 5.7. Доля населения регионов Сибирского федерального округа и России с доходами ниже прожиточного минимума в 2000 и 2016 гг., %

- более интенсивный, чем в стране в целом, рост среднедушевых доходов населения и среднемесячной начисленной заработной платы работников организаций края, что привело к сокращению отставания от среднероссийского уровня и усилению позиций в СФО по данным показателям;

- увеличение реальных доходов, тогда как в России в целом они даже сократились, и более значительный рост реальной заработной платы в сравнении со страной;

- чуть более существенное (чем в стране) увеличение соотношений среднедушевых денежных доходов населения и среднемесячной начисленной зарплаты с величиной прожиточного минимума и, как следствие, небольшое сокращение отставания по данным показателям от России;

- сохранение более низких показателей неравенств по доходам в сравнении со страной, значительное сокращение (почти на треть) масштабов бедности

при незначительном уменьшении ее размеров в стране, существенное улучшение позиций по данному показателю на фоне регионов СФО.

Вместе с тем вызовами для края остаются значительные масштабы отставания от России по доходам (более чем на четверть в 2017 г.) и по ее соотношению с прожиточным минимумом. Особенно угрожающими являются отставание от страны в целом по заработной плате (более чем на 40%), ее негативная динамика в соотношении с прожиточным минимумом с начала 2010-х гг., стабильно последняя позиция по зарплате в СФО и предпоследняя в стране. Обращает на себя особое внимание также продолжающийся в текущем десятилетии рост неравенств по доходам в крае (по децильному коэффициенту и коэффициенту Джини), что «идет вразрез» российским трендам их сокращения. Результатом этого является значительное уменьшение отставания по неравенствам от России, выход на близкие масштабы дифференциации по доходам. Кроме того, в крае остается еще высоким уровень бедности (17,6%), почти на треть выше среднероссийского показателя.

В условиях роста социально-экономической мобильности населения все это приводит к росту миграционного оттока экономически активной части жителей края, особенно молодежи. Несмотря на существенное сокращение отставания заработной платы в сельском хозяйстве от средней по экономике края, оно составляет 20%, что способствует оттоку сельского населения.

Все эти вызовы и угрозы устойчивому социально-экономическому развитию региона, сконцентрированные в сфере доходов его жителей, должны стать объектами особого внимания для органов государственного управления. При этом следует учитывать ограниченные возможности государственной статистики в измерении доходов населения, процессов бедности и неравенств по доходам. И, кроме того, необходимо принимать во внимание значительные территориальные неравенства по доходам населения, в том числе почти полуторакратное отставание российских сельских домохозяйств от городских<sup>1</sup>.

---

<sup>1</sup> Трансформационные процессы и формирование конкурентных преимуществ в Алтайском крае: колл. монография / науч. ред. А.Я. Троцковский. – Новосибирск: Изд-во ИЭОПП СО РАН, 2017. – С. 247-255, 315-331; Бедность сельской России в условиях модернизации экономики: процессы