

УДК 316.346.32-053.6(571.150)+314.727(571.150)

ББК 60.542.15+60.546.2

М 576

Рецензенты: д.с.н. А.Я. Троцковский, ИЭОПП СО РАН; д.с.н. С.Г. Максимова, АлтГУ

М 576 Миграция сельской молодежи: в фокусе – Алтайский край [Текст] : коллективная монография / А.М. Сергиенко, О.Н. Колесникова, Ю.А. Перекаренко, Л.В. Родионова, О.А. Снегирева, Е.В. Тарасова ; под общ. ред. д.с.н. А.М. Сергиенко. – Барнаул : Изд-во Алт. ун-та, 2019. – 325 с.
ISBN 978-5-7904-2336-9

Коллективная монография подготовлена в рамках исследования по проекту «Миграция сельской молодежи в Алтайском крае: анализ динамики и механизмов сокращения на основе комплексного измерения социального положения и активности» при финансовой поддержке РФФИ и Министерства образования и науки Алтайского края, проект № 17-13-22007-ОГН (2017–2018 гг.).

Издание осуществлено при финансовой поддержке Министерства образования и науки Алтайского края в рамках НИР №17-13-22007-ОГН\18.

В монографии изложены методологические основы и результаты исследования миграции сельской молодежи Алтайского края с использованием триангуляции современных методов сбора и анализа данных (количественных и качественных опросных методов, математико-статистического анализа и др.). Представлены результаты анализа демографических и миграционных процессов в Алтайском крае с начала 1990-х годов, выявлены территориальные очаги напряженности. Описаны изменения в социально-экономическом развитии сельских территорий с начала 2000-х годов. Выявлены особенности динамики реальной и потенциальной миграции сельской молодежи, ее социального положения и активности. Рассмотрены образование, занятость и другие драйверы миграции и реэмиграции сельской молодежи. Дана оценка государственной политики, а также практик социальной поддержки молодежи в сельских сообществах с позиции их влияния на миграцию. Представлены предложения по совершенствованию государственной политики в области улучшения социального положения сельской молодежи и сокращения ее миграции из региона.

Монография представляет интерес для специалистов, работающих в области регионального и сельского муниципального управления, ученых, преподавателей, аспирантов и студентов, представителей сельского бизнеса и общественных организаций, а также всех тех, кому небезразлична судьба сельских сообществ Алтайского края и страны в целом.

УДК 316.346.32-053.6(571.150)+314.727(571.150)

ББК 60.542.15+60.546.2

ISBN 978-5-7904-2336-9

© Коллектив авторов, 2019 г.

© Оформление. Издательство Алтайского государственного университета, 2019 г.

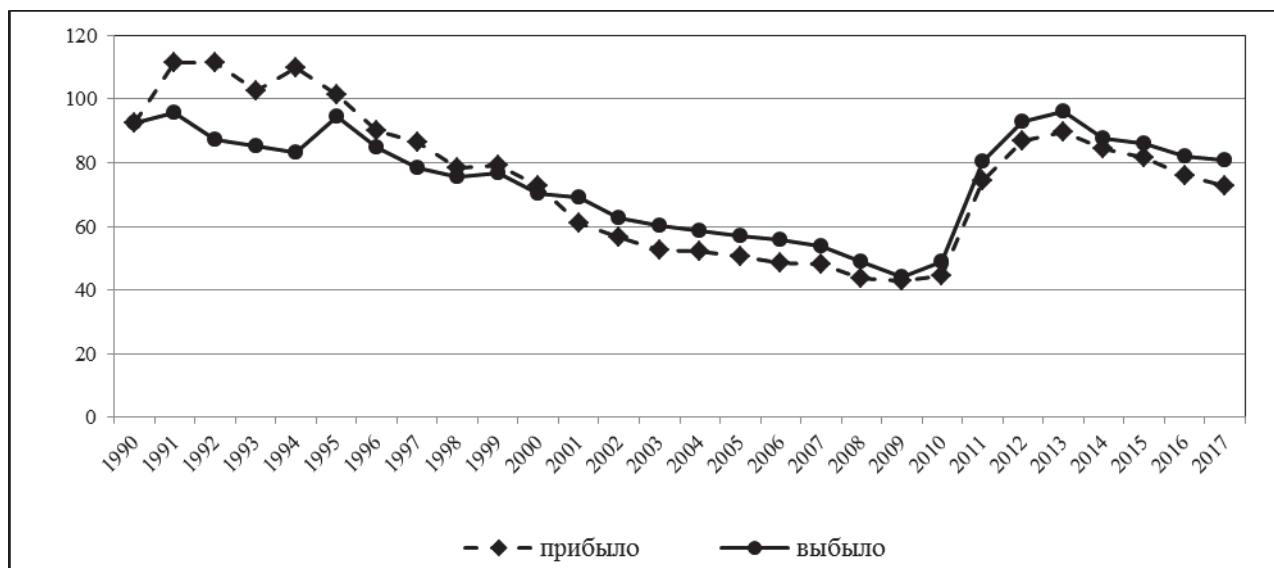
Глава 4. МИГРАЦИОННЫЕ ПРОЦЕССЫ В АЛТАЙСКОМ КРАЕ: ТРЕНДЫ, РИСКИ И ПЕРСПЕКТИВЫ

4.1. Общая характеристика миграционных процессов

В период активных институциональных преобразований и рыночных реформ характерными чертами миграционных процессов стали динамизм, многообразие, асимметричность, инновационность, стихийность, проявляющиеся в изменении характера и масштабов миграции, многократной смене трендов в территориальной мобильности населения, существенном дисбалансе встречных миграционных потоков, возникновении новых видов и форм миграции, изменении ее направлений и механизмов, формировании особых моделей поведения в сфере миграции, слабой управляемости миграционных процессов.

В динамике валового миграционного оборота наблюдались неустойчивые тенденции. За прошедшие почти 30 лет этапы его роста и снижения многократно сменяли друг друга. При этом направления движения прибывших и выбывших преимущественно совпадали (рис. 4.1). Определялись миграции, главным образом, движением населения в границах РФ и со странами нового зарубежья.

В течение первых 20 лет анализируемого периода миграционная активность населения края неуклонно снижалась. Если в 70-80-е гг. в миграционных потоках участвовало около 400 тыс. человек в год, то в 1990-2009 гг. – менее 100 тыс. человек. Сокращение валовой миграции произошло в результате относительного ухудшения социально-экономических условий проживания в регионе, частичного использования миграционного потенциала стран ближнего зарубежья и переориентации определенной части мигрантов на выезд в соседние регионы с более высоким уровнем жизни.



Источник: данные Росстата.

Рис. 4.1. Миграция в Алтайском крае в 1990-2017 гг., тыс. человек

Неравномерность выхода отдельных территорий на траекторию роста, а также отложенные миграции в предыдущие годы спровоцировали их увеличение в 2010-2013 гг. Однако в дальнейшем в связи с нарастанием кризисных явлений в экономике и ужесточением миграционной политики интенсивность миграционных процессов в регионе вновь стала снижаться. Отметим, что в течение всего анализируемого периода миграционная активность селян была выше, чем горожан.

В течение первых пяти лет изучаемого промежутка времени миграционный прирост населения увеличивался и выступал главным источником роста демографического потенциала региона. Однако в дальнейшем он начал сокращаться, а в 2001 г. сменился на миграционную убыль, которая наблюдается и по сей день.

Индикатор, характеризующий результативность внешних миграционных связей региона и его привлекательность для населения, – коэффициент миграционного прироста – также претерпел существенные изменения. Наибольшее его значение было зафиксировано в 1994 г. В начале 1990-х гг. по интенсивности чистой миграции регион занимал первые позиции в Сибири и России, одна-

ко в последующие годы миграционная ситуация ухудшалась, и сегодня по миграционной привлекательности край уступает большинству сибирских регионов (табл. 4.1).

Таблица 4.1

Коэффициент интенсивности чистой миграции
(сальдо миграции в расчете на 1000 населения в среднем за год)

	1990-1994	2013-2017
Российская Федерация	2,2	1,8
Алтайский край	6,2	-2,9
Кемеровская область	1,5	-1,1
Новосибирская область	2,2	6,7
Омская область	0,9	-1,6
Республика Алтай	1,4	-1,2
Томская область	0,2	3,5

Источник: данные Росстата, расчеты автора.

Повышенная миграционная убыль населения в крае свидетельствует о его низкой конкурентоспособности и таит в себе ряд угроз для национальной безопасности России и устойчивого развития региона. Отток населения может привести к обезлюдению больших территорий и потери социального контроля над ними, усилению миграционного давления на край со стороны перенаселенных азиатских стран и его заселению иностранными гражданами, а также сокращению демографических ресурсов для социально-экономического развития региона и обеспечения обороноспособности страны.

Города и сельские районы края заметно различаются климатическими, социальными и экономическими условиями. В связи с этим масштабы, направления и результаты миграций в отдельных территориях имеют свои особенности. Сравнение миграционной карты Алтайского края в 1994, 2004, 2015 гг. показывает, что миграционная ситуация в городских и сельских поселениях

ухудшается. Если в 1994 г. только в одном городе и десяти районах наблюдалась миграционная убыль населения, то в 2004 г. – уже в четырех городах и 47 районах, а в 2015 г. – в пяти городах и 50 районах (табл. 4.2, рис. 4.2). Наиболее значительно уменьшилось количество сельских районов, выделявшихся особой миграционной привлекательностью в начале 1990-х гг.

Таблица 4.2

Группировка городов Алтайского края по показателю чистой миграции

	До 200 человек			200-500 человек			Свыше 500 человек		
	1994	2004	2015	1994	2004	2015	1994	2004	2015
Миграционный прирост		Алейск Белокуриха Заринск Змеиногорск	Яровое Белокуриха	Алейск Змеиногорск Славгород	Каменьна-Оби Славгород	Алейск Рубцовск	Барнаул Белокуриха Бийск Заринск Каменьна-Оби Новоалтайск Рубцовск	Новоалтайск	Новоалтайск
Миграционная убыль	Яровое	Рубцовск Яровое	Бийск Заринск Каменьна-Оби			Славгород		Барнаул Бийск	Барнаул

Источник: данные Росстата.

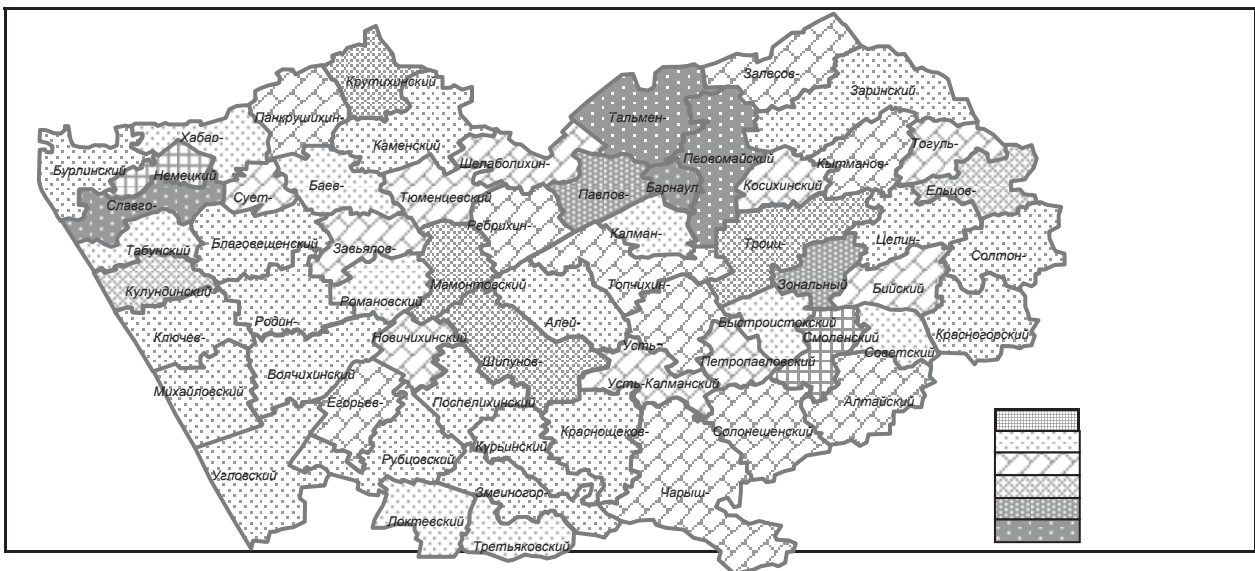
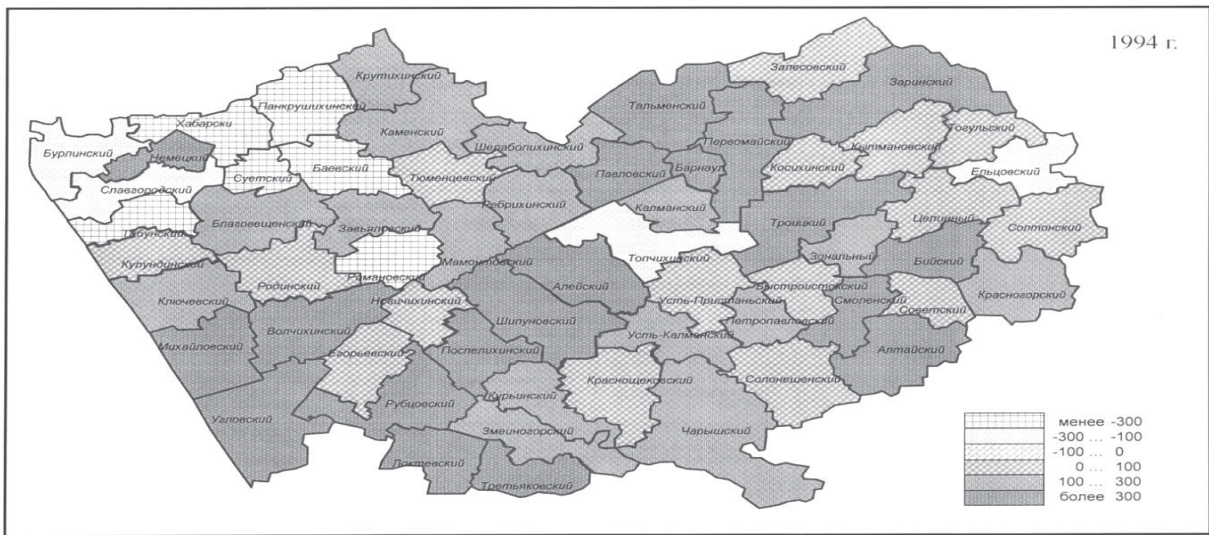


Рис. 4.2. Распределение сельских районов Алтайского края по показателю чистой миграции, тыс. человек

Алтайский край имеет обширные миграционные связи практически со всеми федеральными округами России, а также со странами ближнего и дальнего зарубежья. Распределение последних по силе миграционных связей представлено в таблице 4.3.

Таблица 4.3

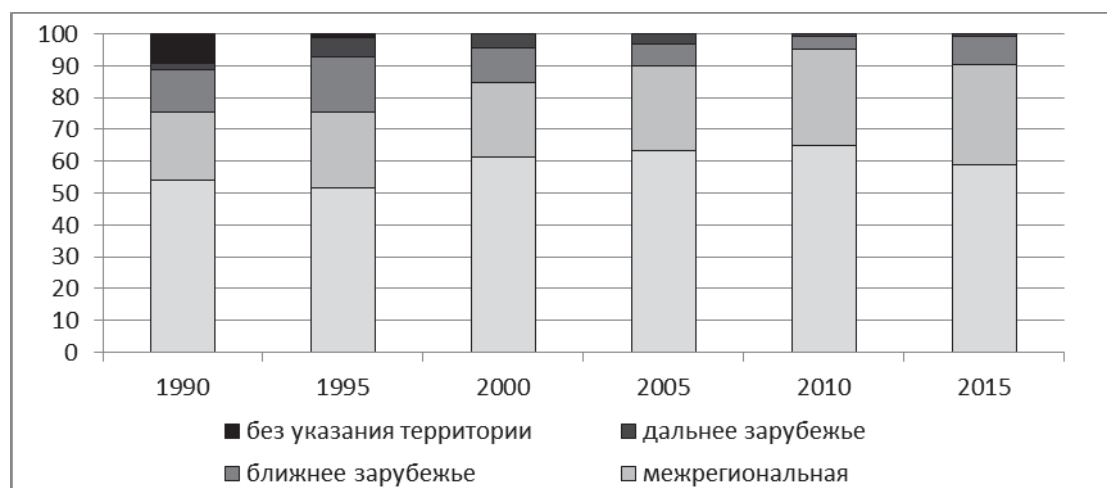
Распределение федеральных округов России, стран ближнего и дальнего зарубежья по интенсивности миграционных связей с Алтайским краем в 1998, 2004, 2015 гг.

Теснота связи	1998	2004	2015
Сильные миграционные связи (10% в общей численности прибывших и выбывших и выше)	Сибирский федеральный округ Казахстан Германия	Сибирский федеральный округ Центральный федеральный округ Германия Казахстан	Сибирский федеральный округ
Значительные миграционные связи (от 5 до 10%)	Дальневосточный федеральный округ	Южный федеральный округ Уральский федеральный округ Приволжский федеральный округ Дальневосточный федеральный округ	-
Умеренные миграционные связи (от 2 до 5%)	Центральный федеральный округ Поволжский федеральный округ Южный федеральный округ Уральский федеральный округ	Кыргызстан Северо-Западный федеральный округ	Центральный федеральный округ Северо-Западный федеральный округ Уральский федеральный округ Дальневосточный федеральный округ Казахстан, Таджикистан
Слабые миграционные связи (менее 2%)	Азербайджан Армения Белоруссия Грузия Кыргызстан	Белоруссия, Молдова Украина Азербайджан Армения, Грузия Таджикистан	Южный федеральный округ Северо-Кавказский федеральный округ Приволжский федеральный округ

Теснота связи	1998	2004	2015
	Латвия, Литва Молдавия Таджикистан Туркмения Узбекистан Украина Эстония	Туркменистан Узбекистан Латвия, Литва Эстония, Австралия Греция, Израиль Канада, США	округ Крымский федеральный округ Белоруссия, Азербайджан Армения, Кыргызстан Молдова, Туркменистан Узбекистан, Украина Германия, Греция, Грузия, Израиль, Канада, Китай, Латвия, Литва, США, Финляндия, Эстония

Источник: данные Росстата, расчеты автора.

В структуре миграционных процессов в Алтайском крае традиционно лидирует внутрирегиональная миграция, на второй позиции находится межрегиональная и далее – международная (с государствами нового и старого зарубежья) (рис. 4.3).



Источник: данные Росстата, расчеты автора.

Рис. 4.3. Структура миграционных связей Алтайского края, %

В динамике структуры миграционных связей края, как в городских поселениях, так и в сельской местности, также наблюдались существенные колеба-

ния (рис. 4.3). Размах вариации удельных весов отдельных видов миграции по миграционному обороту достигал 17,5 п.п. Коэффициент вариации, характеризующий относительную меру колеблемости рассматриваемых показателей, – 25,4%. При этом наибольшей нестабильностью выделялись показатели внешней миграции.

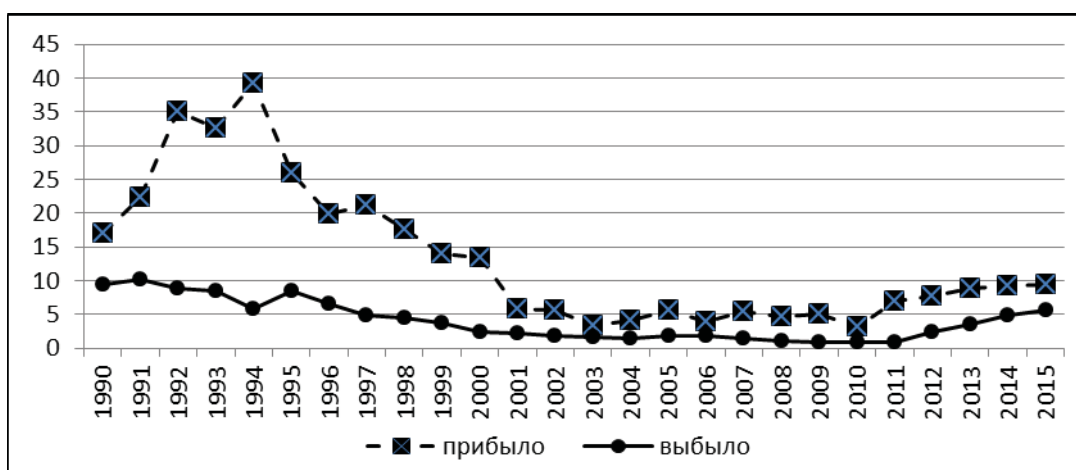
Сложившаяся миграционная ситуация в Алтайском крае в значительной степени была предопределена перемещениями населения, связанными с пересечением внешних административных границ региона и включающими межрегиональные потоки населения в границах РФ и межгосударственные – со странами дальнего и ближнего зарубежья.

4.2. Международные миграции населения

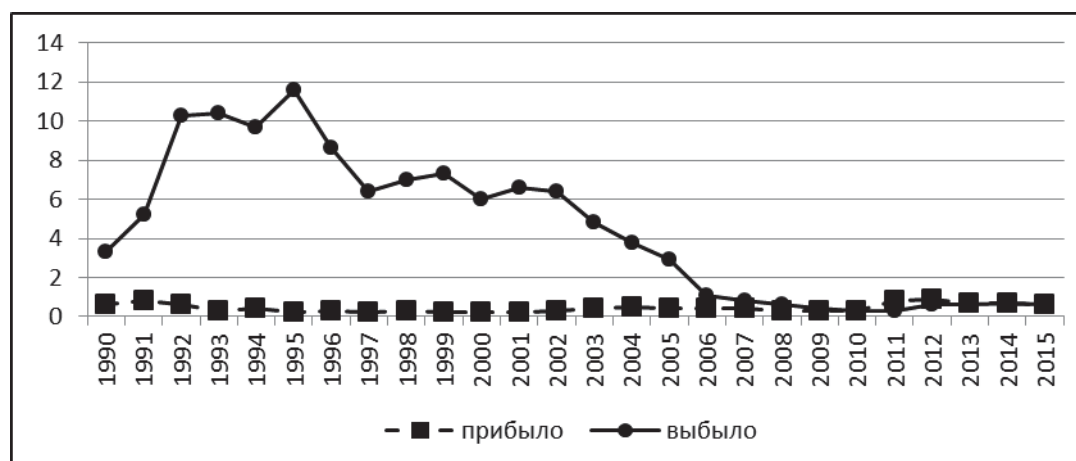
В международных миграционных потоках в Алтайском крае преобладают миграции с новыми государствами, возникшими на постсоветском пространстве, их доля превышает 85% (рис. 4.4).

В 1970-1980 гг. миграция с республиками СССР отличалась устойчивым превышением количества эмигрантов над количеством иммигрантов. Однако в 1990-е гг. XX в. здесь произошел качественный сдвиг: из региона, теряющего население, Алтайский край превратился в регион, приобретающий население, стала преобладать тенденция его перераспределения на Алтай из республик Средней Азии и Казахстана. Характерной чертой этих миграций стало возвращение в край жителей, когда-то его покинувших. Именно они обеспечили основной прирост населения в регионе. Отметим, что в 1990-е гг. все сельские районы и города Алтайского края характеризовались положительным миграционным балансом с постсоветскими государствами.

Миграция со странами ближнего зарубежья



Миграция со странами дальнего зарубежья



Источник: данные Росстата.

Рис. 4.4. Международная миграция в Алтайском крае, тыс. человек

Вместе с тем если в 1990-1994 гг. указанная тенденция ускорилась, то в 1995-2000 гг. интенсивность этих миграций значительно снизилась. Данные обстоятельства привели к значительному сокращению механического прироста населения в результате обмена с государствами, образовавшимися на постсоветском пространстве. Далее в миграциях со странами СНГ наблюдалось десятилетие относительной стабильности. Однако в дальнейшем посткризисное оживление экономики, обострение военно-политической ситуации в странах

Средней и Центральной Азии, а в последние годы и на Украине, а также нарастание угроз со стороны международного терроризма вновь увеличило приток мигрантов в Алтайский край.

Доля миграций с бывшими союзными республиками в общем объеме миграционных потоков на Алтае в анализируемый период не отличалась стабильностью и варьировала от 4 до 23%.

Самые тесные миграционные связи сложились у Алтая с Казахстаном, Таджикистаном, Узбекистаном и Украиной. В 2015 г. их доля составляла 85% от валовой миграции с постсоветскими государствами, при этом более 40% занимал Казахстан. Начиная с 1990 г. из соседнего государства на Алтай, по данным Алтайкрайстата, переехало более 200 тыс. человек, а в обратном направлении выехало порядка 60 тыс. Заметим, что в крае ежегодно оседало от 7 до 11% иммигрантов из Казахстана в Россию. Доля жителей Алтая в потоке российских эмигрантов в сопредельное государство была приблизительно такой же. Однако довольно часто официальные статистические показатели заметным образом разнятся с реальными данными. По оценкам экспертов, в 1990-е гг. соотношение зарегистрированной и незарегистрированной миграции в крае составляло 3:2, а в 2000-е – 1:1, и Казахстан являлся основным государством выхода незарегистрированных переселенцев.

Распад СССР и обострение межэтнических отношений стали причиной появления на Алтае беженцев и вынужденных переселенцев. Край стал одним из субъектов РФ, в котором отмечался заметный приток этой категории населения, вызванный относительной политической стабильностью в регионе, его географическим положением, высокой миграционной активностью его населения в предшествующие годы.

По данным Миграционной службы, с 1 июля 1992 г. по 31 декабря 2000 г. край принял около 50 тыс. человек. Больше всего таких мигрантов прибыло из Казахстана – около 40 тыс. человек. Однако, по оценкам специалистов, официальная информация о недобровольных мигрантах была в 2-3 раза занижена по сравнению с фактической, так как заметная их часть не обращалась в крае-

вую миграционную службу и переселялась в регион самостоятельно, а часть обратившихся не получала статус беженца или вынужденного переселенца в силу разных причин. Эти факты подтверждают как результаты социологических обследований, так и данные статистического учета иммигрантов.

В общем потоке вынужденных мигрантов преобладали дети и лица в трудоспособном возрасте. По национальности большинство переселенцев – русские (около 86%). Более 40% взрослых переселенцев имели высшее или среднее специальное образование.

В дальнейшем число вынужденных мигрантов неуклонно снижалось, и сегодня оно не превышает 5 человек в год. Это связано как с некоторым улучшением социально-экономической и политической ситуации в постсоветских государствах и политикой последних по закреплению этнических россиян, так и с изменением правил получения статуса беженца или вынужденного переселенца в РФ.

По данным социологических обследований, в 1990-е гг. среди причин миграции в Алтайский край из новых государств лидировали национально-этнические факторы. Около 80% опрошенных мигрантов испытали дискриминацию из-за своей национальности. Нарушение своих прав они испытывали в сфере занятости (при устройстве на работу, в размере заработной платы, в карьерном продвижении), в учреждениях образования и культуры (в отказе обучаться на родном языке, при поступлении на учебу,) в сокращении периода вещания радио и телевидения на русском языке, изменении названий поселений и улиц, во время приватизации и на бытовом уровне.

Второе место заняли социально-экономические причины, в частности, потеря работы, отсутствие возможностей оплачивать жилье и получать качественное образование, неясность перспектив для себя и детей. Далее располагались демографические и экологические факторы.

В 2000-е гг. влияние выделенных факторов на миграцию из бывших республик СССР в Алтайский край трансформировалось: сократилось влияние национально-этнических факторов и увеличилось – социально-экономических

и демографических. То есть восстановилась доминирующая роль социально-экономических факторов, что свойственно добровольным миграциям. В настоящее время среди причин миграции доля последних составляет порядка 70%.

В течение всего исследуемого периода миграции жителей Алтайского края в страны нового зарубежья в сравнительно меньшей мере детерминировались национально-этническими факторами, что подтверждают данные о национальном составе выбывающих в эти государства. Например, подавляющее большинство выбывающих с Алтая в Казахстан составляют русские (65-75%), а доля казахов среди них не превышает 15%.

Новым элементом миграционной ситуации в регионе в постсоветский период стал массовый выезд немцев Алтая в Германию, определивший на многие годы масштабы, интенсивность и направление международных миграций со странами дальнего зарубежья. Если в 1980-е гг. ежегодно выезжало за границу менее 1 тыс. человек, то в 1990-е гг. – более 8 тыс. Особенно значительный рост этого вида миграций отмечался после принятия Закона о праве свободного въезда-выезда для граждан Российской Федерации. Тенденция увеличения численности эмигрантов в страны дальнего зарубежья носила устойчивый характер на протяжении первых шести лет исследуемого периода, в дальнейшем их число преимущественно сокращалось и достигло в 2010 г. минимума (314 человек). В последнее пятилетие в страны дальнего зарубежья выезжает около 600 человек в год (см. рис. 4.4).

Наиболее масштабный выезд немцев происходил из районов их преимущественного проживания. В немецком, Славгородском и Табунском районах и г. Яровое эмиграция в Германию стала главной причиной миграционной убыли населения. Параллельно в край прибывали немцы из других субъектов РФ и государств нового зарубежья.

Возрастная структура выбывающих за рубеж отличалась более высокой по сравнению со среднекраевыми показателями долей детского населения и, соответственно, пониженной долей населения в пенсионном возрасте. Уровень образования мигрантов был ниже, чем у населения края в целом. Отме-

ченные обстоятельства были обусловлены спецификой немецкого населения Алтайского края, проживающего в основном в сельской местности и отличающегося повышенной рождаемостью и более низким уровнем образования.

Миграции в Германию носили преимущественно экономический характер. По оценкам эмигрантов, «...на социальное пособие в Германии они живут лучше, чем жили в России, работая в двух-трех местах», большинство из них существенно повысило свой уровень и качество жизни. Эти миграции в какой-то мере способствовали распространению русской культуры, традиций и языка в Германии, а также большему взаимопониманию между нашими народами. Кроме того, отдельные представители алтайского бизнеса получили возможность выхода со своей продукцией на немецкий рынок, а сельские районы края, в которых преимущественно проживали немцы, получили дополнительные инвестиции из Германии. Однако в целом в результате этих миграций край потерял более 100 тыс. относительно молодых высокоорганизованных трудолюбивых своих жителей.

Внешние миграции оказывают многостороннее влияние на экономику и социальное развитие Алтайского края. В 1990-е гг. подавляющее число экспертов (более 80%) оценивали это воздействие как позитивное или скорее позитивное, чем негативное. Положительное воздействие проявлялось в улучшении демографических показателей и системы расселения в регионе, росте численности населения, заполнении невостребованных на рынке труда рабочих мест и усилении культурного и этнического многообразия, развитии нетрадиционных производств и получении дополнительных средств из федерального центра¹. В результате этих миграций повышалась плотность и людность населения в сельских территориях края, улучшалась половозрастная структура

¹ Витковская Г.С. Переселение в Россию из стран Центральной Азии: миграционный потенциал и роль интеграционных процессов (по данным социологических обследований в Казахстане, Узбекистане и Киргизстане) // Миграции в постсоветском пространстве: политическая стабильность и международное сотрудничество / под ред. Д. Азраела, В. Мукомеля, Э.М. Паина. – М.: Комплекс-Прогресс, 1997. – С. 139-161; Зайончковская Ж.А. Миграции в постсоветском пространстве // Миграции в постсоветском пространстве: политическая стабильность и международное сотрудничество / под ред. Д. Азраела, В. Мукомеля, Э.М. Паина. – М.: Комплекс-Прогресс, 1997. – С. 14-37.

населения, увеличивалась численность трудоспособного и детского населения, несколько повышалась доля мужчин, снижалась демографическая нагрузка на население трудоспособном возрасте.

Изучение образовательно-квалификационного состава встречных миграционных потоков в этот период свидетельствует о том, что за счет внешней миграции край приобретал более качественное население, обладающее высокой активностью, мобилизационной готовностью и креативностью мышления. Особенно благоприятной была ситуация в первой половине 1990-х гг., так в 1994 г. на 100 человек, выбывающих из края в трудоспособном возрасте и моложе трудоспособного на Алтай прибывали 167 и 180 человек соответственно, а на 100 выбывающих с высшим образованием прибывали 263 человека с соответствующим образованием.

В 2000-е гг. все большее число экспертов негативно оценивает влияние международных миграций на ситуацию в регионе. Они обращают внимание на то, что эти миграции приводят к повышению напряженности на рынке труда и вытеснению россиян с рабочих мест, росту нагрузки на социальную сферу, распространению бедности, повышению цен на жилье, ухудшению социально-демографической структуры населения края. Последнее подтверждают и данные статистики. Так, в 2015 г. на 100 чел., прибывающих в край в трудоспособном возрасте и моложе, выбывали из региона 115 и 117 чел. соответственно, а на 100 прибывающих с высшим образованием – 116 чел.

К отрицательным последствиям миграций, в первую очередь ее нелегальных форм, следует также отнести противоправную деятельность определенной части мигрантов, сокращение налоговой базы и отток денежных ресурсов из края; распространение наркотиков, незаконное производство и продажу спиртосодержащих напитков; контрабанду валюты, цветных металлов, фармацевтических средств, животных и птиц; постоянную угрозу обострения санитарно-эпидемиологической обстановки в регионе.

Кроме того, современные миграции нередко сопровождаются распространением коррупции в данной сфере, ростом межэтнической и межнацио-

нальной конфликтности, вовлечением мигрантов в теневую и криминальную экономику. Но самые большие угрозы исходят сегодня со стороны международного терроризма, использующего миграции как важнейший канал своего распространения¹.

4.3. Межрегиональные и внутрикраевые миграции населения

Традиционно значительная часть внешних для Алтайского края миграций приходится на *межрегиональные перемещения* населения в пределах России. В рассматриваемый период ежегодно в них участвовало от 28 до 52 тыс. человек, а их доля в суммарном межрегиональном и международном миграционном обороте составляла 42-74%. В 1990-е гг., поскольку обмен населением Алтая с территориями Российской Федерации носил более эквивалентный характер по сравнению с другими видами внешних миграций, его роль в формировании миграционного прироста (убыли) была незначительна. Однако начиная с 2001 г. вклад межрегиональных миграций в механическую убыль населения почти непрерывно увеличивался и составил в 2015 г. 8,3 тыс. человек. На протяжении всего изучаемого периода сальдо межрегиональной миграции в абсолютном выражении изменялось от -12 до 3 тыс. человек (рис. 4.5).

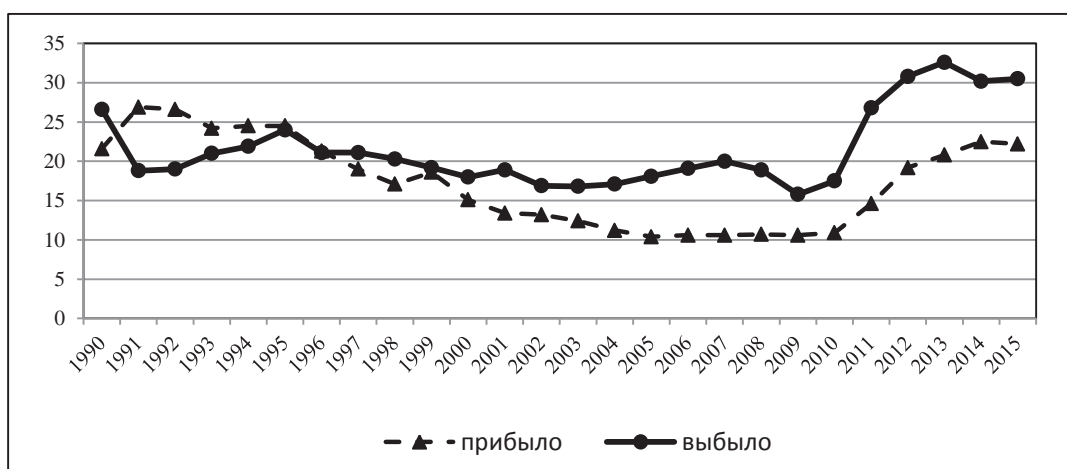
Если в миграционном обмене края со странами ближнего и дальнего зарубежья сохраняется благоприятная картина, то в части межрегиональных перемещений населения положение ухудшается. Начиная с 1997 г. здесь отмечается механическая убыль населения. При этом положительный миграционный баланс сохранился лишь с Дальневосточным федеральным округом и с 13 субъектами Российской Федерации, расположенными в других округах. В обмене с регионами СФО край в основном теряет свое население. При этом наибольшая величина миграционных потерь отмечается с Кемеровской и Ново-

¹ Казанцев С.В. Защищенность экономики регионов России. – Новосибирск: ИЭОПП СО РАН, 2014. – С. 65-79.

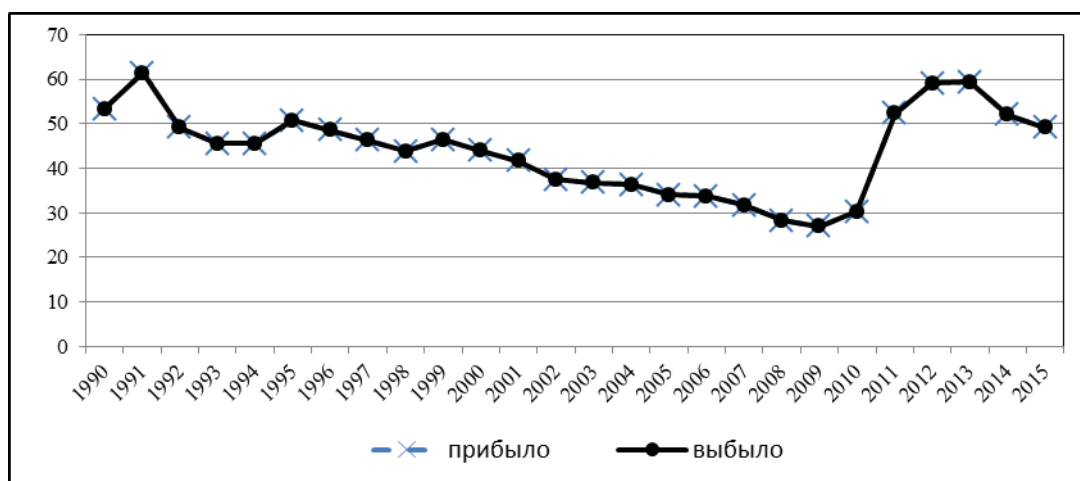
сибирской областями, что вызвано более низким уровнем жизни на Алтае по сравнению с ближайшими соседями.

С целью привлечения в край дополнительных финансовых ресурсов особое внимание следует уделить миграционным связям региона с северо-восточными территориями РФ. Среднегодовой миграционный потенциал этих территорий оценивается почти в 250 тыс. человек. Однако в крае оседает менее 1% от общей численности покидающего эти территории населения.

Межрегиональная миграция



Внутрирегиональная миграция



Источник: данные Росстата

Рис. 4.5. Миграция населения Алтайского края в пределах России, тыс. человек

В межрегиональных миграциях край теряет наиболее молодое, трудоактивное и образованное население. Вымывание этого слоя приводит к усилению половозрастных диспропорций в структуре населения края, дефициту квалифицированных кадров, сокращению учащихся в сфере образования и призывного контингента.

Во внутрирегиональных миграциях участвует значительная часть населения края (см. рис. 4.5), их удельный вес в валовом миграционном обороте региона – один из самых высоких в Сибирском федеральном округе и составлял в анализируемый период от 47 до 65%. Наиболее существенное влияние на формирование внутрикраевых перемещений населения оказывает миграция сельских жителей, а не городских. Объемы, направления и итоги внутрикраевой миграционной мобильности населения в значительной степени определяются социально-экономическими факторами.

В 1980-е гг. прошлого века весомые средства направлялись на развитие экономики и социальной сферы села, техническое обновление производства, подготовку квалифицированных кадров для сельского хозяйства, повышение денежных доходов сельских жителей. Принятие федеральных законов «О кооперации» и «Об индивидуальной трудовой деятельности», развитие фермерских хозяйств и малых предприятий существенно повысили уровень экономической свободы граждан, открыли новые возможности для обеспечения достойного существования себе и своим родным. Устойчивое социально-экономическое развитие села и институциональные преобразования в российском обществе обеспечили сокращение миграционного оттока из села.

Экономический кризис начала 1990-х гг., проявившийся в аграрном секторе с некоторым временным лагом и в менее напряженной форме, а также недостаток продовольствия в городах вызвали сначала усиление обозначенной выше тенденции в сельско-городской миграции, а затем к ее коренному изменению – преимущественному переезду горожан в сельскую местность (табл. 4.4).

Таблица 4.4

Сельско-городская миграция и некоторые показатели
социально-экономического развития Алтайского края

Год	Показатели							
	Миграционный прирост населения в пределах края, человек		Объем производства, % к предыдущему году		Среднемесячная зарплата, тыс. руб.		Уровень официальной безработицы, % к трудоспособному населению	
	городские поселения	сельская местность	промышленность	сельское хозяйство	промышленность	сельское хозяйство*	городские поселения	сельская местность
1990	3810	-3810	98,9	87,5	0,304	0,328	-	-
1991	-1010	1010	99,9	97,4	0,6	0,5	0,01	0,05
1992	-4942	4942	84,3	80,4	5,8	3,9	0,4	1,0
1993	-1731	1731	85,1	122,1	48,3	37,5	1,5	0,7
1994	1059	-1059	59,3	75,6	154,7	98,9	2,6	1,3
1995	859	-859	98,7	107,0	354,0	212,0	1,6	3,2
1996	1543	-1543	83,4	95,0	669,6	338,0	2,3	3,6
1997	4381	-4381	92,5	80,0	0,759	0,371	2,0	2,7
1998	2153	-2153	91,5	100,1	0,844	0,392	2,4	2,8
1999	-1137	1137	117,9	103,1	1,406	0,764	1,5	1,8
2000	2502	-2502	108,6	122,1	1,574	0,758	1,5	1,8
2001	1908	-1908	111,2	105,1	2,170	1,096	1,2	1,7
2002	584	-584	100,2	103,6	2,614	1,359	1,8	3,3
2003	1243	-1243	108,4	100,2	3,323	1,573	2,0	3,7
2004	701	-701	103,2	100,3	4,366	1,881	2,1	4,6
2005	-865	865	95,0	91,7	6,270	2,730	2,1	7,8
2006	-314	314	105,4	105,6	7,460	3,600	2,4	7,2
2007	447	-447	110,4	108,5	8,930	4,100	1,6	6,7
2008	481	-481	103,1	94,8	10,457	5,228	1,3	4,2
2009	1710	-1710	92,7	120,2	10,887	6,409	2,4	5,2
2010	4643	-4643	122,0	96,1	12818,8	7445	1,5	4,0
2011	6713	-6713	104,5	102,7	14470,2	9683	1,0	3,4

Год	Показатели							
	Миграционный прирост населения в пределах края, человек		Объем производства, % к предыдущему году		Среднемесячная зарплата, тыс. руб.		Уровень официальной безработицы, % к трудоспособному населению	
	городские поселения	сельская местность	промышленность	сельское хозяйство	промышленность	сельское хозяйство*	городские поселения	сельская местность
2012	6041	-6041	104,4	88,4	16723,4	11190	0,9	3,1
2013	4593	-4593	101,3	122,7	18310,7	13207	0,7	2,6
2014	4160	-4160	98,9	88,7	19323,0	13919	0,7	2,5
2015	2047	-2047	100,1	107,1	20105,7	15717	0,7	2,6

Источник: данные Алтайкрайстата и Управления Алтайского края по труду и занятости населения. Примечание: * с 2005 г. – сельское и лесное хозяйство.

В 1994 г. экономическая ситуация ухудшилась. Ускорился спад производства в сельской экономике, резко возросло неравенство в уровне оплаты труда занятых в сельском хозяйстве и промышленности в пользу последних, невыплаты заработной платы приобрели долговременный характер во всех отраслях экономики, но в аграрном производстве они были более масштабны, напряженность на сельском рынке труда была существенно выше, чем на городском. В силу названных причин восстановилась тенденция преобладающего переезда селян в города.

Финансово-экономический кризис 1998 г. обеспечил новый приток горожан в сельские поселения, однако это явление было кратковременным и охватило один лишь год. Далее процессы урбанизации в сельско-городской миграции возобновились. Однако в 2005-2006 гг. здесь вновь наблюдались атипичные процессы. При этом если экономические показатели развития в сельских поселениях были на уровне или незначительно хуже, чем в городских поселениях, то относительно социальных показателей этого сказать нельзя. Так, в сельской местности среднемесячная заработная плата была в 2 раза ниже, чем

в городах, уровень официально зарегистрированной безработицы в 3 раза выше, а нагрузка незанятого населения на одну вакансию в 16 раз выше. Приведенные данные свидетельствуют о том, что в механизме сельско-городских миграций происходили изменения, которые не поддаются традиционному объяснению.

В 2015 г. во внутрикраевых миграциях лишь в девяти из пятидесяти девяти сельских районов края и в восьми городах (из десяти) отмечался механический прирост населения, на других же территориях наблюдалась миграционная убыль населения. Заметим, что в Павловском и Петропавловском районах сальдо миграции превысило 200 человек, в Зональном районе – 126 человек. А в остальных – от 5 до 77 человек. Самый большой прирост населения в результате внутрикраевых миграций отмечался в Рубцовске, Новоалтайске и Бийске. Наибольший отток населения наблюдался из Рубцовского, Каменского и Смоленского районов. Из вышесказанного можно сделать вывод о том, что в результате внутрикраевых перемещений населения, несмотря на кризисные деформации, по-прежнему происходит его концентрация в городах и их окружающих районах.

В целом в процессе внутрикраевых миграций сокращается численность населения в подавляющем большинстве сельских районов, наблюдаются ускоренные процессы его старения, исчезают человеческие ресурсы для развития сельских территорий и сохранения контроля над ними. Возникающий демографический вакуум может быть заполнен гражданами других государств. Особую опасность депопуляция представляет для слабозаселенных пограничных районов. При этом наблюдается устойчивая во времени закономерность: чем ниже плотность населения в районе, тем выше интенсивность миграционного оттока.

В контексте безопасности особое место занимает изучение миграционных планов и поведения сельской молодежи. По данным социологических опросов, проведенных в 2002-2016 гг., 95% молодых выходцев из села, обучающихся или работающих в городах края, не намерены возвращаться в деревню, и от 50 до 65% молодых сельских жителей планируют уехать из села. Основными причинами формирования миграционных планов у сельской молодежи выступают

отсутствие достойных рабочих мест и желание улучшить свое материальное положение¹.

Согласно прогнозным оценкам Росстата (средний вариант), к 2036 г. численность населения Алтайского края сократится почти на 270 тыс. человек, и примерно треть этого сокращения будет обусловлена миграционной убылью населения. Доля молодежи в последней будет варьировать от 30 до 45% в отдельные годы. По оценкам экспертов, инерционный вариант прогноза демографических событий в регионе наиболее вероятен. При более оптимистических сценариях социально-экономического и демографического развития края возможна стабилизации численности населения и даже небольшой ее прирост к концу 2035 г. При этом число прибывающих в регион и число выбывающих почти сравнивается. Однако нельзя исключать и пессимистические варианты, при которых экономический кризис будет усиливаться, а демографические показатели будут ухудшаться. В таблице 4.5 представлены прогнозные оценки миграционной убыли населения по инерционному (среднему) варианту и двум крайним вариантам – оптимистическому и пессимистическому.

Таблица 4.5

Прогноз миграционной убыли населения Алтайского края, человек

Варианты прогноза	2020	2025	2030	2035
Инерционный ¹				
всего	-5194	-4886	-4700	-4639
молодежь	-2649	-2199	-1882	-1802
Оптимистический ²				
всего	-4769	-3532	-1842	-324
молодежь	-2241	-1610	-737	-137
Пессимистический ²				
всего	-6921	-7415	-7743	-8156
молодежь	-3876	-3846	-3097	-3671

Примечание. ¹ оценка Росстата; ² оценка автора.

¹ Устойчивое развитие сельских территорий Алтайского края: социально-экономические и пространственные аспекты: коллективная монография / науч. ред. А.Я. Троцкий. – Барнаул: Изд-во Алт. ун-та, 2013. – 330 с.

Итак, в 1990-е гг. миграция являлась единственным способом сохранения демографического и трудового потенциала края. Для нее было характерно преимущественное перемещение населения из Центральной Азии в Алтайский край, появление вынужденных миграций, масштабный выезд немцев в Германию, ухудшение миграционных связей с другими субъектами РФ, возникновение новых видов трудовой миграции. Необычные процессы наблюдались в миграциях между городскими и сельскими поселениями – переселение горожан в село. Значимые изменения произошли в механизме миграций – существенное усиление национально-этнических факторов территориального перемещения населения.

Однако в 2000-е гг. миграция выступает одной из детерминант сокращения численности населения в регионе и источником формирования новых вызовов и угроз. Среди последних особо следует выделить депопуляцию, обезлюдение значительных территорий и их возможное заселение иностранными гражданами; ухудшение социально-демографической структуры населения края в результате неэквивалентного обмена и вымывания наиболее молодого, образованного и активного контингента; повышение конкуренции на рынке труда и вытеснение коренных жителей с рабочих мест; рост экономической преступности, сокращение налоговых поступлений и отток финансовых ресурсов из края; распространение наркотиков, угроза международного терроризма и др. В соответствии с прогнозными оценками миграционная убыль населения сохранится и в долгосрочной перспективе. Все это необходимо учитывать при разработке и реализации стратегий и программ социально-экономического развития приграничных регионов.