

УДК 316.42 + 338.001.36

Г.П. ГВОЗДЕВА, В.С. КОСТИН

ФГБУН Институт экономики и организации промышленного производства
СО РАН, Новосибирский национальный исследовательский государственный
университет;

E-mail: gvozdeva@ieie.nsc.ru, kostin@ieie.nsc.ru

ФАКТОРЫ, ВЛИЯЮЩИЕ НА РАЗВИТИЕ ЧЕЛОВЕЧЕСКОГО ПОТЕНЦИАЛА В СИБИРСКИХ РЕГИОНАХ

Довольно быстрый экономический рост и повышение реальной зарплаты в 2000-е годы позволили России к 2006 году приблизиться к развитым странам по индексу развития человеческого потенциала (ИРЧП). Однако внутри страны были велики региональные различия. Как показала Н. Зубаревич, несмотря на инерционность развития, неравенство между регионами по ИРЧП за 2002-2004 гг. увеличилось. Душевой валовой региональный продукт (ВРП) и продолжительность жизни быстрее росли в благополучных регионах [1, с. 126-127, 137]. Важно выявить, насколько эффективна была политика развития человеческого потенциала регионов Сибири на фоне других субъектов РФ после 2004 г., чтобы должным образом ее скорректировать на перспективу.

В статье анализируются особенности развития человеческого потенциала сибирских регионов, среди которых периферийные регионы имеют свою траекторию развития. В качестве основного результирующего показателя социально-экономического развития регионов для каждого года рассматривается индекс развития человеческого потенциала, в качестве исходных компонентов включающего: 1) среднюю ожидаемую продолжительность жизни при рождении, 2) уровень грамотности и охвата населения обучением, 3) ВРП в ППС долларах США в расчете на душу населения. В 2011 г. были внесены изменения в методику расчета ИРЧП для целей сопоставления уровня развития стран. Для регионов РФ ИРЧП рассчитаны по старой методике из-за отсутствия дополнительных данных. (Методика расчета приведена в [2; 3, с. 167-169]).

Вначале посмотрим динамику значений ИРЧП за последние годы: можно ли сибирские регионы в 2010 г. причислить к развитым территориям, а также уменьшилось ли отставание проблемных краев и областей в Сибирском федеральном округе (СФО) (рисунок 1).

Используя данные Докладов о развитии человеческого потенциала в Российской Федерации за 2006/2007 и за 2013 гг., можно отметить существенный рост показателей продолжительности жизни и ВРП (рисунок 2). Мы не приводим данных об уровне грамотности взрослого населения и полноте охвата обучением в возрасте 7-24 лет, поскольку для всех сибирских регионов характерны довольно высокие показатели. Наиболее проблемным компонентом является продолжительность жизни: при прочих равных условиях в Сибири и на Дальнем Востоке она меньше. При этом в среднем наблюдается прямая зависимость продолжительности жизни от уровня доходов в регионе.

Региональное неравенство в развитии человеческого потенциала сократилось. В 2004 г. абсолютная разница между значениями ИРЧП в Москве и Республике Тыва была несколько больше, чем в 2010 г. Внутри СФО также различия уменьшились. Быстро рос ИРЧП в Красноярском крае благодаря опережающему экономическому росту. Большую роль в сглаживании региональных неравенств сыграли реализуемые федеральные программы поддержки удаленных и наименее развитых регионов Дальнего Востока, Прибайкалья и Северного Кавказа. В результате наиболее отсталые республики не ощутили спада в период кризиса. В некоторых субъектах ВРП в расчете на душу населения увеличился более чем в 2 раза (например, в Республике Тыва).

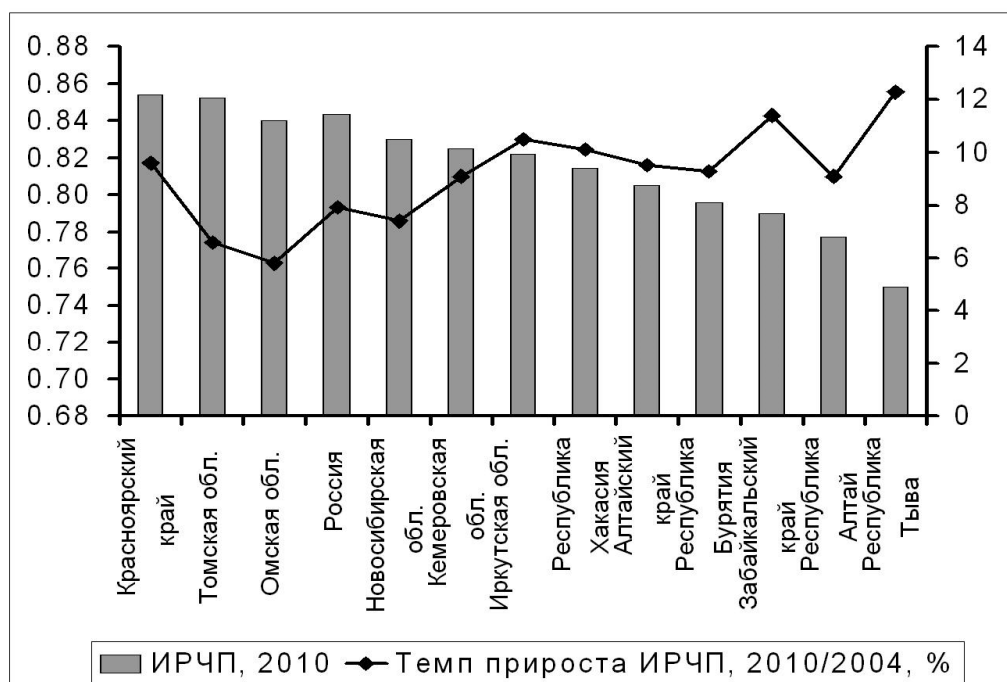


Рисунок 1. Значения ИРЧП сибирских регионов и темп их прироста за 2005-2010 гг. (Источники для рис. 1 и 2: [1, с. 128-131; 4, с. 150-151]).

Сохраняются существенные межрегиональные различия в ожидаемой продолжительности жизни как в РФ, так и внутри СФО. В 2004 г. между республиками Ингушетия и Тыва разница составляла более 19 лет, в 2010 г. – 18. Разница по этому показателю между Новосибирской областью и Тывой, соответственно 9 и 8 лет. И по продолжительности жизни, и по ВРП на душу населения в СФО отстают 4 региона - Республики Алтай, Бурятия, Тыва и Забайкальский край. Хотя за исследуемый период эти показатели существенно улучшились (см. рисунок 2).

По уровню душевого дохода названные 4 региона и Алтайский край существенно отстают: как в 2005, так и в 2010 г. он составил менее 63% от среднего по РФ. В то же время исследователи региональных различий в ЕС пришли к выводу о необходимости поддержки более бедных регионов, в которых ВРП

на душу населения составляет менее 75% от среднего уровня по ЕС [5, с. 36]. Проводимая политика поддержки в регионах СФО оказалась вполне успешной.

Попытаемся выявить возможные факторы, препятствующие дальнейшему развитию регионов-аутсайдеров. Оценим, какие возможности для развития человеческого потенциала предоставляет рынок труда СФО, процесс создания новой производственной инфраструктуры, а также располагает ли население свободными средствами для самостоятельного инвестирования в человеческий капитал.

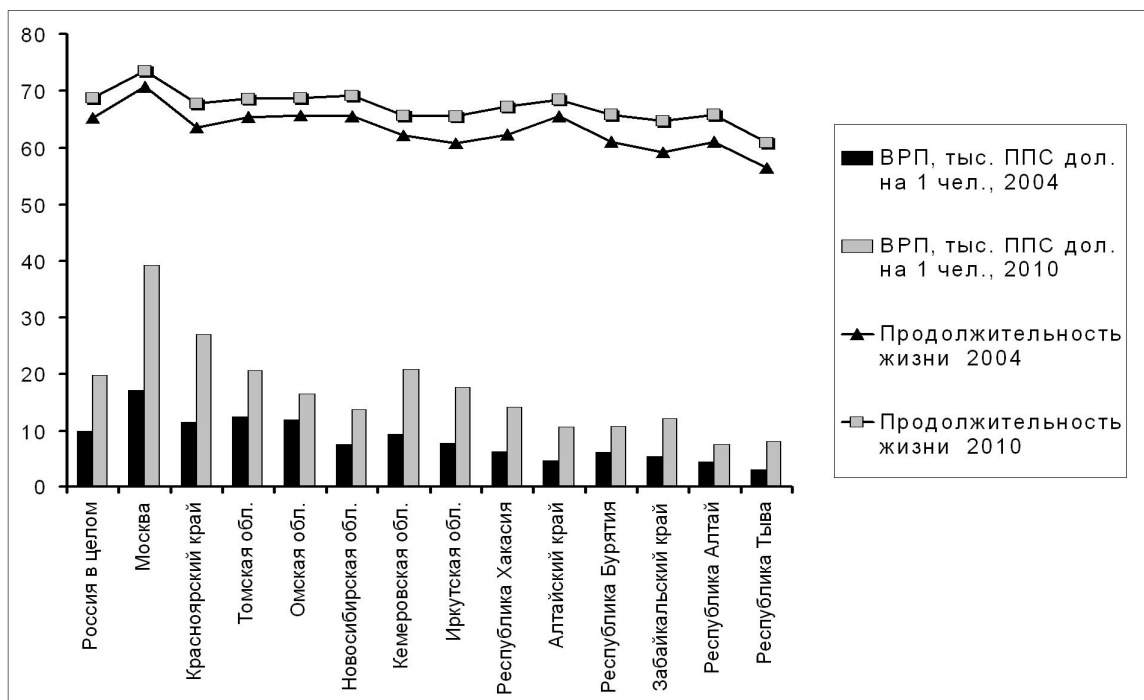


Рисунок 2. Душевой доход и продолжительность жизни населения сибирских регионов в 2004 и 2010 гг.

Об ограниченном рынке труда и необходимости создания новых эффективных рабочих мест в национальных республиках свидетельствует и высокая безработица, и колоссальное отставание по денежным накоплениям от среднего по России (рисунок 3).

Сравнение масштабов инвестирования в основной капитал в России, СФО и 4-х отстающих регионах показало, что за период с 2005 по 2011 г. индексы физического объема внутренних инвестиций в основной капитал были выше в СФО, чем в России (188 и 169%). Но иностранные инвестиции в СФО сократились (индекс 72%), в то время как в России быстро росли (355%). Несмотря на ускоренный рост внутренних инвестиций, доля СФО в их объеме сократилась с 14% в 2005 г. до 11% в 2011 г. (РФ=100%). Доля иностранных инвестиций в сибирские регионы сократилась более чем в 4 раза (с 13 до 3% соответственно). Учитывая, что в СФО проживает 6,5% населения страны, масштабы инвестирования в целом расширили возможности для поиска новых более эффективных рабочих мест. Но это не относится к 4-м регионам-аутсайдерам, в которых

проживает 1,8% населения страны. И в 2005, и в 2011 году суммарная доля внутренних инвестиций в них составляла только 1%, а иностранных - около 0,1% от общероссийского уровня (расчёты автора, источник [6, с. 78-77, 648-649, 661-663]). Это свидетельствует о крайней инвестиционной непривлекательности проблемных регионов.

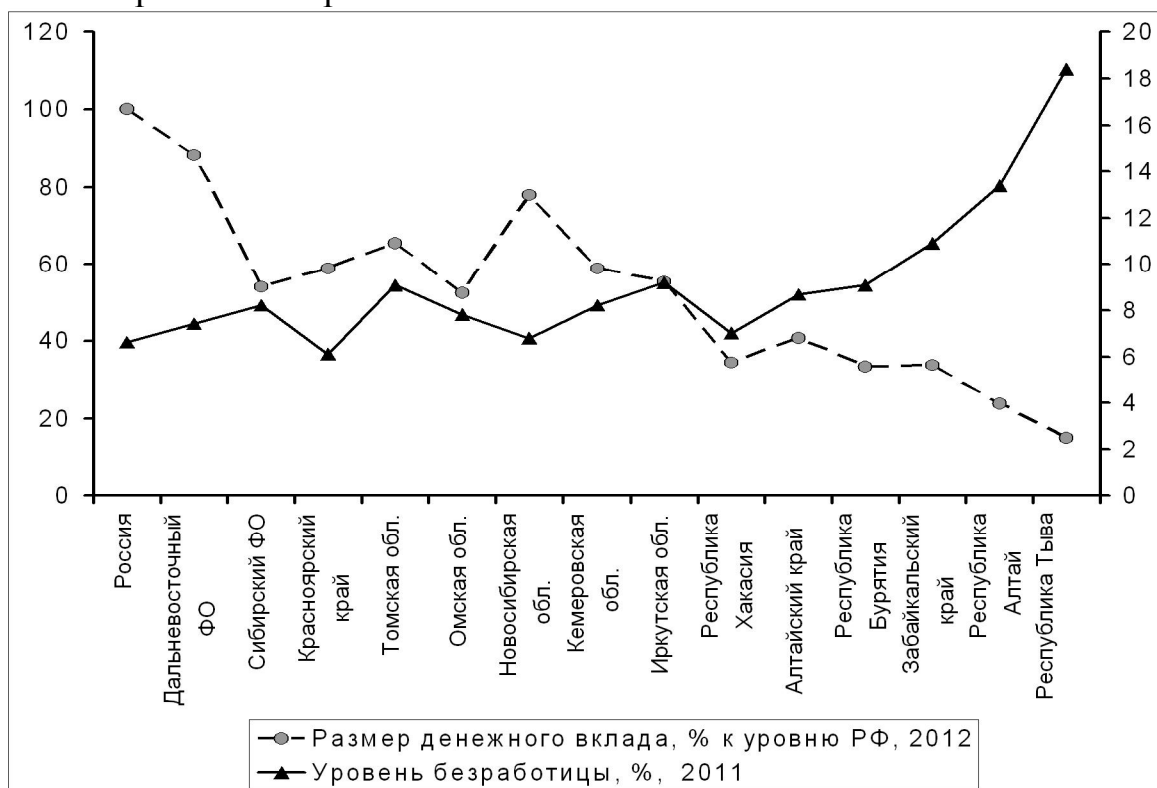


Рисунок 3. Уровень безработицы и средний размер денежного вклада на душу населения (депозита на начало года) в регионах по отношению к РФ, % (Источники: [6, с. 604-605; 7, с.105-119]).

Чтобы показать условия, ограничивающие возможности наращивания человеческого потенциала, была построена регрессионная модель зависимости общественной производительности труда от показателей рынка труда и инвестиций в основной капитал в российских регионах (таблица 1). Специфические особенности таких субъектов как Москва, Санкт-Петербург и Тюменская область, в которых производительность труда существенно выше, чем в остальных регионах, были учтены с помощью фиктивных переменных. Это обеспечило корректность модели. Используемые факторы способны объяснить 83% наблюдаемого разброса в уровне производительности труда. На основе стандартизованных коэффициентов можно упорядочить факторы по силе и направленности влияния на рост производительности труда. Наибольшее позитивное воздействие оказывает объем инвестиций в основной капитал, также значимо влияет доля работников, занятых в добывающих отраслях. Увеличение доли занятых в сельском хозяйстве и уровня безработицы приводят к снижению ВРП на душу населения.

Вывод. Устойчивое развитие человеческого потенциала Сибири требует поддержания высоких темпов инвестиций. Для республик Алтай, Бурятия, Тыва

ва и Забайкальского края среди первоочередных задач стоит развитие инфраструктуры, позволяющей использовать природные и экологические преимущества, повысить инвестиционную привлекательность для бизнеса, предотвратить сжатие сети социальных услуг, повысить качество образования и здравоохранения, в том числе за счет создания новых эффективных рабочих мест. Пока эти факторы сдерживают развитие человеческого потенциала.

Таблица 1

Оценка влияния рынка труда и инвестиций в основной капитал на общественную производительность труда в регионах РФ, 2008-2010 гг.

Факторы (независимые переменные)	ВРП на душу населения в тыс. ППС долл. США		
	Стандартизованные коэффициенты	Статистика t	Уровень значимости
Уровень безработицы	-.111	-3.269	.001
Доля занятых в сельском хозяйстве	-.116	-3.405	.001
Доля занятых в добывающих отраслях	.124	3.116	.002
Доля занятых в сфере услуг	-.048	-1.326	.186
Инвестиции в основной капитал на душу населения	.536	13.235	.000
Доля занятых с высшим и средним профессиональным образованием	-.038	-1.085	.279
Москва	.329	9.968	.000
Санкт-Петербург	.095	3.065	.002
Тюменская область	.204	5.972	.000
Константа		5.028	.000

Список использованной литературы

1. Доклад о развитии человеческого потенциала в Российской Федерации за 2006/2007 гг. // Под ред. С.Н. Бобылева и А.Л. Александровой. – М.: Весь Мир, 2007.
2. Человеческое развитие: новое измерение социально-экономического прогресса. Учеб. пособ. под ред. В.П. Колесова, 2-е изд., доп. и переработанное. – М.: Права человека, 2008. - 636 с
3. Доклад о человеческом развитии. 2011. – М.: «Весь мир», 2011. – 176 с.
4. Доклад о человеческом развитии в Российской Федерации за 2013 г. / Под общей редакцией С.Н. Бобылева / М: ООО «РА ИЛЬФ», 2013. – 202 с.
5. Воронов В.В., Лавриненко О.Я., Сташане Я.В. Оценка динамики межрегиональных различий (Европейский опыт). // Социологические исследования. 2014. №1, с.29-39.

6. Российский статистический ежегодник. 2012: Стат. сб./ Росстат. – М., 2012. – 786 с.

7. Труд и занятость в России. 2011: Стат. сб./ Росстат. – М., 2011. – 637 с.