

УДК 338 : 2
ББК 65.9 (2Р) 04

Э 402 **Экономическое развитие России: региональный и отраслевой аспекты.** Вып. 12 / под ред. Е.А. Коломак, Л.В. Машкиной. – Новосибирск: ИЭОПП СО РАН, 2013. – 192 с.

ISBN 978-5-89665-270-0

В сборнике обсуждаются экономические и социальные проблемы развития современной России и подходы к их исследованию.

Сборник состоит из трех частей. Первая часть посвящена вопросам регионального развития России. Во второй части представлены работы, в которых изучаются проблемы развития городских агломераций и местного самоуправления. В третьей части сборника рассматривается инновационная политика и управление на предприятиях.

Сборник рассчитан на специалистов в области экономического анализа и экономико-математического моделирования.

Исследования, представленные в настоящем сборнике, выполнены при поддержке РГНФ, Правительства Новосибирской области и совместного проекта фундаментальных исследований НАН Украины и СО РАН.

УДК 338 : 2
ББК 65.9 (2Р) 04

ISBN 978-5-89665-270-0

© ИЭОПП СО РАН, 2013 г.
© Коллектив авторов, 2013 г.

Полная электронная копия издания расположена по адресу:

http://lib.ieie.su/docs/2013/EconRazvRos-V12/Ekonomicheskoe_Razvitie_Rossii_V12.pdf

ТЕНДЕНЦИИ ИЗМЕНЕНИЯ РЕГИОНАЛЬНОЙ И ОТРАСЛЕВОЙ СТРУКТУРЫ ПОТРЕБЛЕНИЯ ДОМАШНИХ ХОЗЯЙСТВ

РГНФ № 13-02-00242

Человеческое общество характеризуется наличием многочисленных и многообразных потребностей. Под потреблением понимается использование продуктов в процессе удовлетворения потребностей. В историческом аспекте потребление постоянно увеличивается. Этот процесс связан как с ростом населения, так и с уровнем потребления каждого индивида.

Как правило, отдельные наиболее крупные части потребления и связанные с ними виды деятельности являются объектом изучения соответствующих наук – электроэнергетики, медицины, нефтехимии, металлургии, земледелия и др., тогда как экономика изучает потребление в целом. В экономике все виды потребностей людей можно свести к трем группам: экономические потребности, заключающиеся в получении материальных благ, духовные потребности, выражающиеся в стремлении к духовным благам, и социальные потребности – потребности в социальных благах [1, с. 4].

В работе рассмотрена часть потребления в целом – индивидуальное потребление или потребление домашних хозяйств. В современной статистике фактическое конечное потребление домашних хозяйств отражает совокупное потребление потребительских товаров и услуг на территории региона [3, с. 263].

Потребление домашних хозяйств вместе с расходами на государственные нужды для домашних хозяйств (в терминах национальных счетов – это расходы на конечное потребление) составляют значительную часть общего потребления. В 2011 году их сумма составило 32,5% от всего использования товаров и услуг, включающего промежуточное потребление, конечное потребление, валовое накопление и экспорт [2, с. 20]. Так как, в потребление домашних хозяйств, входят все группы рассмотренных выше потребностей, оно в значительной степени формирует не только масштабы внутреннего спроса, но и его структуру. Этот показа-

тель характеризует уровень жизни и материальной обеспеченности населения.

Для того, чтобы исключить влияние изменения численности населения на действительные тенденции изменения потребления домашних хозяйств, в работе мы оперировали потреблением на душу населения. В статистике структура потребления домашних хозяйств определяется на основе выборочных наблюдений из бюджетов населения.

Потребление всегда связано с уровнем развития экономики, оно является механизмом, обеспечивающим рост производства и изменение его структуры. Одновременно рост и развитие производства, научно-технический прогресс формирует новые потребности.

Экономике свойственны спады и подъемы. С 1999 года после глубокого трансформационного спада начался процесс восстановления экономической жизни в стране – процесс устойчивого роста экономики. Но наметившееся восстановление хозяйственной жизни было прервано финансово-экономическим кризисом 2008–2009 гг., который вновь привел к спаду экономики. С 2010 года наблюдается оживление экономики страны, и фактический объем производства растет, но более низкими темпами. Такие изменения в экономике повлекли за собой и изменение в потреблении.

Взаимосвязь между производством и потреблением более наглядно представлена на рисунке 1. В современных условиях потребление зачастую не имеет прямой связи с производством. За рассматриваемый период (1998–2011 годы) потребление домашних хозяйств на душу населения в среднем по России выросло более высокими темпами – 9,2% ежегодно (в сопоставимых ценах). Ежегодный прирост валового регионального продукта за этот же период составил 5,7%. Более высокие темпы прироста потребления обеспечивались импортными поставками.

Анализ темпов изменения потребления домашних хозяйств на душу населения по годам показал, что самый высокий прирост потребления – 16,6% был в 1999 году. Далее следует неравномерное снижение темпов до 2002 года, за ним рост до 2006 года. В 2009 году потребление снизилось по сравнению с предыдущим годом на 3%. Затем следует прирост потребления домашних хозяйств на душу населения более низкими темпами.

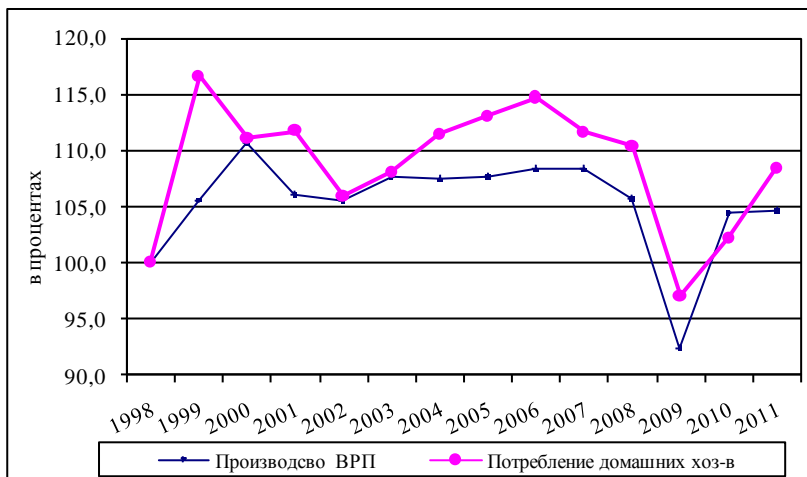


Рис. 1. Динамика производства ВРП и потребления домашних хозяйств на душу населения

В этот же период самый высокий прирост валового регионального продукта – 10,6% был в 2000 году. За 2001–2002 гг. ежегодный прирост объема ВРП снизился до 5–6% в год. Затем произошел его неравномерный прирост до 2007 года. В 2009 году производство ВРП снизилось по сравнению с 2008 годом на 7,6%. Затем следует прирост производства более низкими темпами.

Рассматривая динамику изменения этих показателей, следует отметить, как и ожидалось, идентичность направления этих изменений, хотя и разными темпами. Годы наибольшего снижения – 2002 и 2009 у них совпадают. По времени максимальный прирост потребления домашних хозяйств на душу населения опережает максимальный прирост валового регионального продукта на 1 год.

Как показано выше, потребление домашних хозяйств на душу населения, постоянно изменяется, поэтому для обоснованных расчетов его объемов на перспективу, возникает необходимость изучения фактических тенденций его изменения в территориальном и временном аспектах.

Рассмотрим вначале более подробно тенденции изменения потребления в стоимостном выражении в среднем по России, начиная с 1999 года – начала устойчивого роста экономики [табл. 1].

Таблица 1

**Фактическое конечное потребление домашних хозяйств РФ
на душу населения**

Годы	В текущих ценах руб.	В сопоставимых ценах руб.	В текущих ценах в % к 1998 г.	В сопоставимых ценах в % к 1998 г.
1998	12326	12326	100,0	100,0
1999	19618	14372	159,2	116,6
2000	26200	15969	2,1 раз	129,5
2001	34718	17841	2,8 раз	144,7
2002	42326	18898	3,4 раз	153,3
2003	51233	20424	4,2 раз	165,7
2004	63787	22765	5,2 раз	184,7
2005	79944	25727	6,5 раз	2,1 раз
2006	99969	29515	8,1 раз	2,4 раз
2007	124846	32940	10,1 раз	2,7 раз
2008	156161	36365	12,7 раз	3,0 раз
2009	164848	35283	13,4 раз	2,9 раз
2010	183266	36053	14,9 раз	2,9 раз
2011	210858	39096	17,1 раз	3,2 раз

Источник: рассчитано по [2, с. 322, 323 и предыдущие годы; 3, с. 953].

Примечание: для расчета потребления домашних хозяйств в сопоставимых ценах использована динамика номинальных показателей скорректированных на опубликованные индексы потребительских цен.

За период 1998–2011 гг. (кроме 2009 года) ежегодное среднедушевое потребление домашних хозяйств в России постоянно возрастало. Тем не менее, в рассматриваемый период на темпы изменения потребления домашних хозяйств на душу населения в текущих ценах определяющее влияние оказал рост цен. Оценить размеры этого влияния можно при анализе динамики потребления в текущих и сопоставимых ценах [табл. 1]. По сравнению с 1998 годом потребление домашних хозяйств на душу населения в 2011 году (в сопоставимых ценах) в среднем по стране увеличилось в 3,2 раза, в тоже время как в текущих ценах оно увеличилось в 17,1 раза.

Фактическое потребление домашних хозяйств на душу населения по федеральным округам

Размеры потребления домашних хозяйств на душу населения по федеральным округам отличаются. Так в 2011 году потребление домашних хозяйств на душу населения (в текущих ценах) в России составило 210,9 тыс. руб. Самый высокий уровень потребления среди федеральных округов был в Центральном округе – 266,9 тыс. руб., в т.ч. г. Москва – 464,1 тыс. руб., самый низкий в Северо-Кавказском округе – 149,6 тыс. руб., в т.ч. в республике Ингушетия – 70,9 тыс. руб. [табл. 2].

Таблица 2

Фактическое конечное потребление домашних хозяйств на душу населения, тыс. руб.

Федеральный округ	1998	1999	2002	2005	2006	2007	2008	2009	2010	2011
РФ текущие цены	12,3	19,6	42,3	79,9	100,0	124,8	156,2	164,8	183,3	210,9
сопоставимые цены	12,3	14,4	18,9	25,7	29,5	32,9	36,4	35,3	36,1	39,1
ЦФО текущие цены	17,3	29,0	60,0	106,5	129,8	159,4	196,2	207,2	231,7	266,9
сопоставимые цены	17,3	20,9	26,1	33,4	37,3	40,9	44,4	42,9	44,0	47,8
СЗФО текущие цены	11,1	17,5	41,6	84,5	104,8	130,2	162,7	173,5	194,2	219,1
сопоставимые цены	11,1	12,9	18,6	26,7	30,3	33,4	36,6	36,0	36,9	39,3
ЮФО текущие цены	8,0	13,1	32,6	63,7	79,8	104,8	133,3	141,5	161,9	185,3
сопоставимые цены	8,0	9,4	13,9	19,2	22,0	25,8	28,9	28,1	29,5	31,8
СКФО текущие цены	5,7	8,8	22,3	45,9	57,3	73,5	95,9	112,9	128,5	149,6
сопоставимые цены	5,7	6,3	9,8	14,7	16,9	19,1	21,5	23,0	23,7	26,2
ПФО текущие цены	9,1	14,8	33,4	64,1	81,6	103,4	131,8	139,8	154,9	180,0
сопоставимые цены	9,1	10,7	14,6	20,1	23,6	26,4	29,7	29,2	29,6	32,4
УФО текущие цены	11,3	17,1	42,4	88,3	116,6	149,0	189,7	190,0	203,3	233,7
сопоставимые цены	11,3	12,5	18,6	28,5	34,2	39,4	44,5	41,0	39,9	43,1
СФО текущие цены	10,0	14,9	36,7	69,7	87,8	108,3	133,8	135,2	147,8	170,5
сопоставимые цены	10,0	11,3	17,2	23,5	27,3	30,4	33,3	31,0	31,4	34,1
ДФО текущие цены	12,7	18,3	45,1	86,6	108,5	129,7	158,0	178,6	197,8	225,0
сопоставимые цены	12,7	13,7	21,0	28,4	32,7	35,6	38,2	39,4	40,5	43,1

Источник: рассчитано по [2, с. 322,323 и предыдущие издания; 3, с. 953; 4, с. 26].

Вместе с тем за период 1998–2011 гг. в сопоставимых ценах самыми высокими темпами – в 4,6 разаросло потребление в Северо-Кавказском федеральном округе. Самые низкие темпы роста потребления отмечены в Центральном федеральном округе – в 2,8 раза. Здесь решающее влияние оказала г. Москва, в которой потребление выросло в 1,6 раза. Основной причиной этого послужило сокращение вывоза из Москвы продовольствия в близлежащие области, а дефицитных промышленных товаров по всей стране. К этому времени изменилась ситуация с предметами потребления в других регионах. Емкость потребительского рынка в них выросла. Дефицит на основные товары был ликвидирован. На остальной территории России по федеральным округам в целом рост потребления отличается незначительно (в 3,4–3,8 раза) [табл. 3].

Таблица 3

**Индексы потребления на душу населения
в сопоставимых ценах (базисные, %)**

Годы	РФ	ЦФО	СЗФО	ЮФО	СКФО	ПФО	УФО	СФО	ДФО
1998	100	100	100	100	100	100	100	100	100
1999	116,6	120,5	116,0	116,9	111,0	117,5	111,4	113,3	108,0
2000	129,5	132,9	128,9	136,9	143,4	127,6	126,6	127,1	119,4
2001	144,7	146,3	145,6	154,6	154,1	141,1	143,3	144,6	137,3
2002	153,3	150,2	167,8	173,0	173,6	160,9	165,4	172,2	165,3
2003	165,7	161,7	178,8	188,5	198,0	171,0	186,1	186,2	180,6
2004	184,7	175,0	206,4	213,6	236,7	191,5	215,1	205,6	199,2
2005	208,7	192,6	241,1	239,2	260,6	221,8	253,4	235,5	223,0
2006	239,4	215,3	273,2	273,7	298,5	259,8	303,7	273,3	256,8
2007	267,2	235,6	301,2	320,9	337,9	291,2	349,7	304,2	280,1
2008	295,0	256,0	330,0	359,1	379,9	327,7	395,4	333,1	300,4
2009	286,2	247,1	324,4	349,3	406,8	322,0	364,0	310,5	309,5
2010	292,5	253,8	332,5	366,7	418,6	326,5	354,8	314,5	318,2
2011	317,2	275,7	354,6	395,4	463,5	357,2	383,2	341,3	338,9

Источник: рассчитано по [2, с. 322,323 и предыдущие издания; 3, с. 953; 4, с. 26].

Анализ динамики изменения потребления домашних хозяйств на душу населения позволил сделать вывод о выравнивании уровня потребления по федеральным округам. Более высокими темпами увеличивалось потребление в округах с низким уровнем потребления. Так, в Северо-Кавказском федеральном округе оно выросло в 4,6 раза, Южном – в 4 раза. В тоже время более медленно в 2,7 раза увеличилось потребление в Центральном федеральном округе, имеющем самый высокий уровень потребления.

Одновременно с ростом уровня потребления происходит и увеличение состава и, соответственно, изменение структуры потребляемых товаров и услуг. Многообразию потребностей современного человека несравнимо с его потребностями в других исторических периодах, например, с потребностями человека XVIII века.

Круг товаров и услуг, потребляемых домашними хозяйствами чрезвычайно широк. Анализ динамики потребления их всех в одном месте невозможен и необозрим. Для этого используется классификация потребляемых товаров и услуг. В настоящее время существуют несколько классификаций структуры потребления. Рассмотрим две из них. Вначале рассмотрим общую классификацию потребления домашних хозяйств, принятую в современной статистике. Она включает следующие части:

- покупка продуктов питания;
- покупка непродовольственных товаров;
- покупка алкогольных напитков;
- оплата услуг.

При анализе тенденций изменения потребления в рассматриваемой структуре в текущих ценах получены следующие результаты. В 2011 году по отношению к 1998 году в среднем по стране произошло снижение удельного веса продуктов питания на 20,7 п.п. и алкогольных напитков на 0,9 п.п. Одновременно наблюдается рост потребления непродовольственных товаров на 9,1 п.п. и оплаты услуг на 12,5 п.п. [3, с. 196, 197 и предыдущие издания]. Принимать такие темпы снижения удельного веса продуктов питания в перспективных расчетах нельзя. Снижение доли продовольствия возможно до некоторых пределов, обоснованных физиологическими причинами. В данном случае определяющее влияние оказали различные темпы роста цен на предметы потребления. При рассмотрении изменения структуры потребления в сопоставимых ценах картина тенденций изменения потребления отдельных продуктов и услуг выглядит иначе.

Полученные в работе тенденции фактической динамики потребления домашних хозяйств и изменения ее территориальной и отраслевой структуры предполагалось использовать как исходные условия для прогнозных расчетов в модели ОМММ. Для решения поставленной задачи были необходимы данные по потреблению домашних хозяйств на душу населения по регионам, в отраслевой структуре, на перспективу по периодам. Структура потребления, по возможности, приспособлена к разработанному математическому аппарату модели.

В этой работе потребление рассматривалось по 8 федеральным округам, отраслевая структура потребления представлена 12 группами потребляемых товаров и услуг. Этот вариант идентичен принятому в современной доступной статистике отраслевому и территориальному делению.

Из 40 представленных в модели отраслей хозяйства страны часть напрямую соответствует рассмотренным в работе группам потребляемых услуг – это связь, здравоохранение, образование, гостиницы и рестораны. Потребление одежды и обуви соответствует потреблению в легкой промышленности. Потребление домашним хозяйством остальных групп товаров и услуг включает продукцию сразу нескольких отраслей, содержащихся в модели. В случае объединения отраслей предполагалось, что объемы их продукции будут соответствовать объемам потребления товаров и услуг, предусматриваемых в работе.

Для современной России с ее различными климатическими, социальными, экономическими, национальными условиями структура потребления домашних хозяйств по регионам различна. Следует отметить, что каждый рассматриваемый в работе регион представляет собой обширную территорию, на которой проживают несколько национальностей, поэтому национальные особенности потребления в значительной мере сглажены.

Необходимая нам структура потребления домашних хозяйств содержится в изданиях Росстата, начиная с 2002 года, поэтому динамика изменения структуры потребления домашних хозяйств рассматривается с этого года. В современных статистических сборниках объемы фактического конечного потребления домашних хозяйств на душу населения приводятся в текущих ценах. Для того, чтобы нивелировать влияние изменения цен, объемы потребления были пересчитаны в сопоставимые цены (применены индексы потребительских цен по регионам РФ). Используя

структуру потребительских расходов домашних хозяйств по основным предметам потребления, были определены абсолютные объемы потребления на душу населения по группам товаров и услуг в сопоставимых ценах. Затем, анализируя эти объемы потребления, была определена динамика их изменения по годам.

Растущий уровень потребления домашних хозяйств позволил сократить в среднем по стране удельный вес расходов на продукты питания и безалкогольные напитки с 41,6% в 2002 г. до 29,5% в 2011 г. (в текущих ценах). Тем не менее, в сопоставимых ценах за рассматриваемый период объем средств, расходуемых домашними хозяйствами на продукты питания на душу населения увеличился (несмотря на колебания) в среднем на 4,1%, в год [табл.4]. Самыми высокими темпами (6,5%) прирастало потребление продовольствия в Уральском федеральном округе, тогда как в г. Москве потребление продовольственных товаров на душу населения за период 2003–2011 гг. снижалось, по рассмотренным выше причинам, в среднем на 2,9% в год.

Таблица 4

**Темпы прироста потребления на душу населения,
% (в сопоставимых ценах)**

	Темпы прироста									Средний годовой прирост
	2003	2004	2005	2006	2007	2008	2009	2010	2011	
Продовольственные товары										
РФ	0,3	5,7	5,3	9,9	-3,0	9,5	4,2	-4,2	10,7	4,1
ЦФО	-2,3	3,1	0,4	8,2	-6,2	1,5	-1,5	-1,4	13,5	1,5
СЗФО	-3,8	6,2	9,9	10,3	-11,6	19,1	5,3	-7,0	8,9	3,7
ПФО	3,4	3,7	9,9	11,8	-2,4	11,7	10,7	-6,8	8,9	5,5
УФО	5,2	11,9	9,0	16,1	0,0	13,5	10,9	-14,7	10,0	6,5
СФО	1,1	6,9	7,7	9,3	3,2	8,9	2,2	-2,7	8,5	4,9
ДФО	-1,8	5,6	8,6	6,0	1,9	3,2	10,8	-0,3	1,3	3,8
Одежда и обувь										
РФ	3,5	6,7	8,7	20,2	11,9	15,8	-3,8	10,0	0,8	8,0
ЦФО	3,3	8,4	-2,4	34,0	12,4	15,3	-3,9	19,8	-4,1	8,6
СЗФО	0,8	6,4	18,4	18,9	4,3	16,7	2,3	2,7	2,4	7,9
ПФО	-0,9	5,9	15,9	8,5	15,0	18,1	-4,5	8,6	2,6	7,4
УФО	12,2	8,7	22,9	13,9	10,6	4,9	-5,4	7,0	-0,7	8,0
СФО	3,3	8,5	3,7	22,7	13,2	12,5	-10,7	5,9	-1,6	6,0
ДФО	5,8	2,8	17,0	14,2	3,3	17,9	5,4	1,9	4,3	7,9

Продолжение табл. 4

Предметы домашнего обихода, бытовая техника и уход за домом										
РФ	22,6	9,6	22,9	18,0	18,9	19,0	-10,2	-6,2	13,0	11,3
ЦФО	13,9	-10,7	30,6	27,3	28,3	5,7	3,8	-23,7	15,4	8,9
СЗФО	14,7	21,0	23,2	33,8	-14,9	30,1	4,2	-13,2	13,8	12,3
ПФО	20,0	17,3	16,7	13,3	23,5	32,9	-23,1	7,1	13,9	14,5
УФО	44,6	8,6	35,6	5,6	9,5	27,5	-18,0	-6,8	18,0	14,7
СФО	23,2	27,1	22,5	7,1	23,0	16,1	-18,1	5,6	11,4	14,9
ДФО	30,7	23,8	13,3	-8,2	12,7	9,1	3,6	8,7	10,3	14,0
Жилищно-коммунальные услуги и топливо										
РФ	19,5	8,8	8,4	17,6	5,7	-3,2	-1,8	7,6	6,8	7,5
ЦФО	33,8	4,9	3,3	10,4	2,9	-3,7	-15,6	12,1	12,4	6,0
СЗФО	9,6	12,2	6,2	13,4	7,4	1,3	6,6	5,9	3,1	7,2
ПФО	9,8	9,1	22,5	16,1	6,6	-0,8	4,2	-1,0	9,3	8,2
УФО	12,1	16,6	17,8	42,3	-2,3	-0,2	1,2	3,3	1,5	9,5
СФО	15,7	3,1	8,5	19,0	4,2	-2,2	3,5	11,2	3,3	7,2
ДФО	22,5	14,3	6,5	17,8	5,0	-10,6	18,0	3,4	-3,9	7,6
Здравоохранение										
РФ	-5,3	15,4	7,9	31,7	13,9	1,0	1,1	6,2	15,8	9,3
ЦФО	-31,7	19,4	20,0	44,4	23,8	-18,7	-9,6	3,0	42,1	7,3
СЗФО	8,2	17,6	10,6	38,4	-11,0	11,5	10,2	4,0	0,7	9,3
ПФО	8,6	-4,7	5,3	20,9	14,7	18,1	8,7	21,9	-7,6	9,1
УФО	10,6	15,2	15,4	38,8	24,7	-7,5	-5,0	6,9	17,2	12,1
СФО	1,2	10,1	-2,3	20,7	10,0	11,8	5,4	2,0	-3,1	5,9
ДФО	26,1	1,6	15,8	35,7	-7,3	27,7	6,7	1,7	4,6	11,7
Транспорт										
РФ	-2,1	17,3	23,9	12,5	46,4	0,8	-18,2	14,4	13,0	10,7
ЦФО	-0,2	12,8	25,7	-13,1	48,2	5,7	-1,6	15,2	1,0	9,2
СЗФО	18,9	38,7	19,5	-3,1	105,4	-15,4	-25,9	31,5	4,7	14,5
ПФО	-18,2	45,2	9,2	50,9	25,5	9,1	-25,4	20,9	22,5	12,8
УФО	-3,4	12,1	9,0	31,3	66,5	3,8	-38,5	9,2	28,4	9,8
СФО	1,8	-2,2	46,3	21,6	19,0	14,6	-26,8	-7,8	30,4	8,7
ДФО	-4,7	3,1	8,9	32,5	33,0	19,5	-29,5	15,3	23,6	9,5
Связь										
РФ	32,0	27,8	32,1	18,7	4,7	5,1	-2,9	2,8	3,1	13,0
ЦФО	39,3	19,4	22,4	24,9	5,2	-2,4	-1,3	3,0	2,9	11,8
СЗФО	32,8	27,7	39,4	5,5	-1,2	7,4	-4,0	4,0	1,3	11,6
ПФО	29,3	30,5	27,1	17,5	7,3	9,7	-2,3	-2,9	3,4	12,6
УФО	41,1	61,0	23,4	24,5	2,6	3,3	-0,6	4,4	-0,5	16,0
СФО	37,4	37,0	32,7	20,3	12,6	0,2	-5,5	-0,5	1,5	14,0
ДФО	33,6	25,7	55,8	20,7	10,0	-0,8	13,3	-5,1	-0,3	15,6

Организация отдыха и культурные мероприятия										
РФ	23,7	11,1	16,7	-1,0	10,2	29,8	-10,3	-4,2	5,8	8,4
ЦФО	30,9	5,5	17,3	-2,0	7,9	52,7	-16,3	-10,3	8,3	8,7
СЗФО	32,5	12,7	32,4	-2,0	10,9	4,7	-5,3	-6,9	11,7	9,2
ПФО	15,9	-1,9	17,0	0,1	14,3	19,5	-9,6	-4,5	2,5	5,4
УФО	17,4	21,2	28,9	-2,1	3,1	39,9	-11,8	12,6	-7,8	10,1
СФО	18,1	19,1	7,1	4,9	6,4	4,1	-9,4	2,0	10,7	6,7
ДФО	30,7	13,9	6,3	3,5	16,6	4,7	4,9	4,8	18,9	11,3
Образование										
РФ	-14,2	38,3	9,7	22,0	-0,8	-4,1	-11,3	-10,9	-2,3	1,7
ЦФО	-43,6	104,6	26,0	11,5	-22,9	-8,4	-20,8	12,3	5,7	0,8
СЗФО	-1,6	37,2	-16,6	27,8	9,5	-17,4	-4,0	4,0	-6,3	2,2
ПФО	-4,4	24,2	17,0	11,2	26,8	-4,6	-0,1	-16,9	-12,4	3,5
УФО	12,0	16,5	28,2	10,4	18,8	14,0	-16,2	-44,6	-10,7	0,4
СФО	-7,5	11,6	5,5	17,3	4,8	-3,0	-7,8	-32,0	6,9	-1,5
ДФО	10,6	41,9	-13,9	71,7	-25,6	-5,4	9,7	-16,3	-17,8	2,4
Гостиницы, кафе и рестораны										
РФ	22,7	19,4	-14,2	-1,6	27,2	7,9	7,2	2,8	-0,4	7,2
ЦФО	72,7	42,5	-9,5	-21,1	7,9	5,7	25,9	8,9	-2,9	11,5
СЗФО	-1,6	33,1	-16,6	14,7	15,7	30,6	-19,0	17,7	-10,4	5,5
ПФО	12,1	12,7	-3,2	-11,7	26,6	2,6	14,8	-12,0	13,5	5,4
УФО	18,6	13,4	-21,3	-5,8	49,5	16,5	6,5	-8,5	-11,8	4,6
СФО	-9,1	6,1	-20,9	11,7	20,5	-1,6	18,5	9,5	-18,9	0,7
ДФО	39,1	16,7	-34,5	83,7	16,5	-10,0	3,2	-10,7	22,7	9,8
Другие товары и услуги										
РФ	6,0	10,5	3,6	16,8	14,6	22,5	2,6	1,2	0,8	8,5
ЦФО	6,1	2,3	3,1	27,9	18,1	27,6	-1,1	-5,4	-0,6	8,0
СЗФО	14,4	1,3	10,7	21,3	7,5	15,4	9,2	2,5	10,5	10,1
ПФО	2,6	5,9	7,6	8,8	20,1	9,7	8,7	0,8	-5,2	6,3
УФО	12,9	15,0	21,8	17,8	5,3	19,5	3,0	-4,6	2,0	10,0
СФО	1,7	15,1	-2,8	14,1	21,5	3,7	4,9	14,3	2,0	8,0
ДФО	12,8	8,7	5,5	10,0	16,3	22,5	11,7	-1,4	-0,3	9,3

Источник: рассчитано по [2, с. 322,323 и предыдущие издания; 3, с. 198–201, 953 и предыдущие издания; 4, с. 26].

Примечание: при расчете потребления по видам товаров и услуг в сопоставимых ценах, были использованы индексы потребительских цен, соответственно, на продовольственные товары, непродовольственные товары, услуги. В связи с отсутствием данных в современной статистике по Южному и Северо-Кавказскому федеральным округам они не были включены в таблицу.

Следующим по объемам, в рассматриваемой структуре потребительских расходов домашних хозяйств, является транспорт. Его доля (в текущих ценах) увеличилась от 9,3% в 2002 году до 15,9% в 2011. В сопоставимых ценах потребление услуг транспорта за рассматриваемый период в России увеличивалось на 10,7% ежегодно. Потребление транспортных услуг во всех федеральных округах характеризуется высокими темпами прироста в 2007 году и снижением потребления в 2009 году. Определяющее значение здесь имеет покупка легковых автомобилей. В 2007 году 60% стоимости транспортных услуг в России занимала покупка автотранспорта. Покупка легковых автомобилей за этот год увеличилась на 26%. В 2009 году, в связи с кризисом 2008–2009 гг., покупка легковых автомобилей снизилась на 42%, что привело к снижению стоимости транспортных услуг. Определенное влияние на межрегиональные сдвиги потребления оказало и изменение места регистрации расходов.

Третье место в сложившейся структуре потребления домашних хозяйств занимают жилищно-коммунальные услуги и топливо. Их удельный вес (в текущих ценах) в России увеличился за период 2002–2011 гг. от 8,7% до 11,4%. Расход средств на эти услуги в сопоставимых ценах в среднем по стране увеличивался на 7,5% в год. По этому виду услуг различия по федеральным округам незначительны: потребление услуг ЖКХ увеличивается ежегодно от 6% в Центральном федеральном округе до 9,5% в Уральском федеральном округе.

Потребление одежды и обуви занимает четвертое место в структуре потребления домашних хозяйств. При рассмотрении структуры потребления в текущих ценах их удельный вес в целом по стране снижается от 13,5% в 2002 г. до 10,1% в 2011 г. Ежегодный прирост потребления одежды и обуви в сопоставимых ценах в России за этот период составляет 8%. Отличия в приросте потребления по регионам незначительны: самый низкий прирост потребления одежды и обуви наблюдался в Сибирском федеральном округе (6% в год), самый высокий – в Центральном федеральном округе (8,6% в год).

Среди рассмотренных групп товаров и услуг самыми высокими темпами – 13% в год выросло потребление услуг связи, причем начиная с 2007 года, темпы прироста этих услуг снижаются. Удельный вес услуг связи в общем объеме потребления невелик, в 2011 году он составлял 3,7 (в текущих ценах).

Динамика изменения потребления домашних хозяйств обусловлена рядом факторов, действие которых определяют как из-

менение потребления в целом в стране, так и в отдельных регионах. К ним относятся:

- социально-экономические условия: развитие производства и социальной сферы;

- политическая ситуация в стране, значение трансформации экономики страны в 90-е годы прошлого столетия трудно переоценить;

- финансовая ситуация в стране, состояние банковской сферы в стране и регионах;

- национальные и региональные предпочтения индивидов, хотя из-за больших территорий, объединенных в федеральный округ, они в значительной мере сглаживаются.

Таким образом, проведенный нами сравнительный анализ прироста потребления домашними хозяйствами различных товаров и услуг на душу населения в сопоставимых ценах позволил определить следующие тенденции:

- в рассматриваемый период на темпы изменения потребления домашних хозяйств на душу населения определяющее влияние оказал рост цен; в текущих ценах потребление выросло в 17,1 раза, в сопоставимых – в 3,2 раза;

- более быстрыми темпами на 10,7–13% в год увеличилось потребление услуг – связи, транспорта, а также потребление предметов домашнего обихода, бытовой техники и ухода за домом;

- на 4,1 и 8% в год, соответственно, возросло потребление продовольственных товаров и одежды и обуви;

- самыми низкими темпами – 1,7% в год прирастало образование;

- происходит выравнивание уровня потребления между федеральными округами. Более высокими темпами увеличивается потребление в регионах с более низким уровнем потребления – Южном и Северо-Кавказском.

Литература

1. Смирнов В.Д. Макроэкономика: общий взгляд. – Новосибирск: ИЭОПП СО РАН. – 2013 г.

2. **Национальные** счета России в 2004–2011 годах. Статистический сборник. – М.: Росстат. – 2012.

3. **Регионы** России. Социально экономические показатели. 2012. Статистический сборник. – М.: Росстат. – 2012.

4. **Демографический** ежегодник России. 2006. – М.: Росстат. – 2007.